

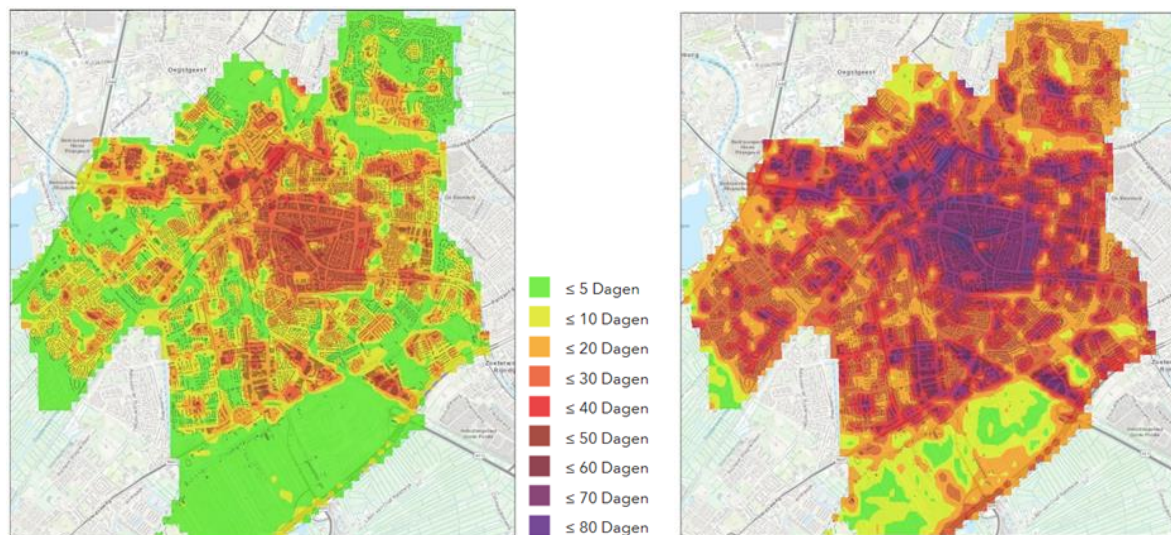
Lokaal Hitteplan Leiden

Definitief

28-3-2022

Introductie

Door het veranderende klimaat komen hittegolven vaker voor en worden de temperaturen extremer. De verstening van de stad houdt de hitte vast, waardoor tijdens deze hittegolven de gevoelstemperatuur nog verder oploopt en de stad minder afkoelt in de nacht. Hoe dat er in Leiden uit ziet is te zien in Figuren 1 en 2. Samen zorgt dit ervoor dat het in de stad extra warm kan worden met langere periodes van extreme hitte. Tijdens deze periodes neemt overlast door hitte, hittestress genoemd, toe. Aanhoudende hitte kan leiden tot serieuze gezondheidsklachten, zoals uitdroging en oververhitting, soms met sterfte tot gevolg. Hitte beïnvloedt ook hoe fit we ons voelen en kan zorgen voor een verslechterde nachtrust, concentratieproblemen, hoofdpijn, en verminderde arbeidsproductiviteit. Ouderen (vooral 75-plussers) vormen de grootste risicogroep. Ook mensen met een chronische aandoening lopen een verhoogd gezondheidsrisico, evenals eenzamen, (zeer) jonge kinderen, mensen met overgewicht en deelnemers aan intensieve buitenactiviteiten of (sport)evenementen.



Figuur 1. Aantal warme nachten (> 20 °C), huidig klimaat.

Figuur 2. Aantal warme nachten (> 20 °C), 2050.

Om de risicogroepen te beschermen tijdens periodes van extreme hitte (als de verwachting is dat het 4 of meer dagen boven de 27 graden Celsius is), is dit lokaal hitteplan opgesteld. Het gaat in op de vraag 'Wat doen we op het moment dat het extreem warm wordt?'. Dit lokale hitteplan is een uitwerking van het landelijke Nationale Hitteplan (2015), gericht op praktische uitvoering op het lokale niveau. Het wordt geactiveerd tijdens de inwerkingtreding van het Nationale Hitteplan of bij lokale afwegingen. Het doel van dit Lokale Hitteplan is het coördineren van informatie, communicatie en hitteprotocollen van verschillende (zorg)organisaties in de stad die met de risicogroepen te maken hebben. Het richt zich op de rol en het functioneren van verzorgers en

professionals, zorginstellingen en maatschappelijke organisaties tijdens een periode van hitte. Het helpt deze partijen bijvoorbeeld bij het verkrijgen van achtergrondinformatie tijdens hitte, communicatie naar de doelgroep, en bij het uitvoeren van aanvullende maatregelen tijdens hitte. Permanente maatregelen in de openbare ruimte die hitte tegengaan vallen buiten de scope van dit plan.

Doelstellingen

Het doel van het Lokale Hitteplan is de bescherming van lokale kwetsbare groepen tijdens perioden van extreme hitte en het voorkomen en beperken van hitte-gerelateerde gezondheids- en welzijnsproblemen, zoals ziekte en sterfte. Dit doen wij door:

- Coördinatie van taken en activiteiten van organisaties in Leiden die te maken hebben met risicogroepen tijdens hittegolven.
- Uitwisseling van kennis en ervaring tussen de verschillende organisaties in Leiden.
- Het delen van relevante informatie en vergroten van zelfredzaamheid van de risicogroepen zelf.

Verschillende fasen van het Lokaal Hitteplan

Dit plan is cyclisch (jaarlijks) en begint met een voorbereidingsfase in het voorjaar, dan een voorwaarschuwingfase een aantal dagen voor de hittegolf, de waarschuwingfase tijdens de hittegolf, en evaluatie in het najaar. In de onderstaande tabel staan per actiefase in welke periode de fase plaatsvindt en wat het startsignaal is, de omschrijving van de definitie, en de doelstellingen en activiteiten. De bijbehorende kleur in de zijlijn correspondeert met de verschillende tabellen over verantwoordelijkheden en taken vanaf pagina 6.

	Actiefase	Periode, start & einde	Definitie	Activiteiten
	Vorbereidingsfase	1 maart – 1 juni	Elk voorjaar zullen informatie en instrumenten beschikbaar worden gemaakt, en ook zullen de verantwoordelijke organisaties en personen worden betrokken.	Er zal afstemming en voorbereiding tussen partners en betrokken professionals plaatsvinden, door het delen van kennis en klaarzetten van hitteprotocollen en maatregelen voor het beperken van hittestress en gezondheidsschade als gevolg van hitte. Ook zullen verbeteringen in deze fase worden doorgevoerd die naar aanleiding van de evaluatie in het najaar zijn ontwikkeld.
	Voorwaarschuwingfase	Start met officieel waarschuwingsbericht aankomende hittegolf van het RIVM, wordt verspreid door GGD. Enkele dagen voor de waarschuwingfase.	De voorwaarschuwingfase start een paar dagen vóór de waarschuwingfase, als er kans is op een periode van vier of meer dagen met temperaturen van 27 graden Celsius of hoger.	Laatste voorbereidingen voor de waarschuwingfase: Betrokken partijen zorgen ervoor dat alle deelnemers op de hoogte zijn van de taken die er aan komen. Er is een laatste check bij alle partijen of de benodigde middelen klaarstaan.
	Waarschuwingfase	Start met aankondiging hittegolf door het RIVM en GGD met een email richting de verschillende betrokken partijen. Eindigt met een afkondiging via email door RIVM en GGD.	De waarschuwingfase is de periode dat de hittegolf (periode van vier opeenvolgende dagen van 27 graden Celsius of meer) daadwerkelijk plaatsvindt.	Het doel van deze fase is het beperken van ongemak en gezondheidsschade bij risicogroepen tijdens de hittegolf. Betrokken partijen voeren de activiteiten uit die zijn afgesproken in eerdere fasen, en activeren hun eigen hitteprotocollen.

	Evaluatiefase	1 oktober – 1 december	Betrokkenen kijken terug op de afgelopen zomer, en bespreken het functioneren van het lokaal hitteplan en welke verbeteringen er mogelijk zijn. Deze veranderingen en aanbevelingen worden vervolgens het volgende jaar in de voorbereidingsfase worden toegepast.	Er wordt gekeken naar het functioneren van de verschillende fasen, hitteprotocollen en de samenwerking tussen de verschillende organisaties, met oog op het optimaal bereiken en informeren van de risicogroepen. Tijdens deze fase kunnen nieuwe belanghebbende organisaties aan het Lokaal Hitteplan toe worden gevoegd. Ook kunnen nieuwe wetenschappelijke inzichten worden meegenomen en praktische zaken (zoals links of communicatiemiddelen) worden aangepast waar nodig.
--	---------------	------------------------	--	---

Betrokkenen

Meerdere organisaties zijn betrokken bij het uitvoeren van hulpverleningstaken vooraf of tijdens een hittegolf. De gemeente, GGD, lokale organisaties gericht op kwetsbare bewoners en zorgverleners: zij hebben allemaal een verantwoordelijkheid in de voorbereiding van maatschappelijke bescherming voor een hittegolf. Tijdens een hitteperiode is het van belang dat niet alleen de professionele zorgaanbieders, maar ook de informele zorgverleners (mantelzorgers, zoals familieleden, vrienden en buurtbewoners) extra letten op, en waar nodig zorg bieden aan, kwetsbare en niet zelfredzame mensen in hun omgeving. In dit lokale hitteplan staan afspraken die instellingen, zorgverleners en vrijwilligers tijdig attenderen op een periode van aanhoudende hitte en praktische handreikingen bieden. Zo kunnen zij op tijd maatregelen nemen om goede zorg te verlenen aan mensen met een kwetsbare gezondheid en de gezondheidsrisico's van aanhoudende hitte helpen beheersen.

Eigenaarschap

Het eigenaarschap van het lokale hitteplan ligt bij de gemeente Leiden en de GGD. Zij zijn gezamenlijk verantwoordelijk voor het jaarlijks evalueren van de uitvoering van het hitteplan en de actualisering van het document.

Grove indeling van betrokkenen

De onderscheiden organisaties zijn:

- Lokaal verantwoordelijke instanties: de gemeente Leiden, GGD Hollands midden, GHOR, Rode Kruis
- Zorgketen partners: uitvoerenden in de gezondheidszorg, sociale zorg bij instellingen zoals ziekenhuizen, verzorgings- en verpleeghuizen, lokale thuiszorg, GGZ, geriatrische netwerken, huisartsen en apotheken.
- Organisaties werkend met kwetsbare doelgroepen: De Binnenvest, kinderdagverblijven, sociale wijkteams, welzijnsstichtingen (ouderenconsulenten, mantelzorgondersteuning) partners in Nationale Coalitie tegen Eenzaamheid en mogelijk lokale afdelingen van nationale organisaties, zoals bijvoorbeeld Zonnebloem en Humanitas.
- Andere organisaties: maatschappelijk werk, mantelzorg, informele zorg, woningbouwcorporaties, sportorganisaties, evenementenbureaus en organisaties gericht op activiteiten voor algemeen publiek.

Wie heeft welke taken?

Op de volgende pagina's staat een overzicht van taken tijdens de voorbereidingsfase, de voorwaarschuwingfase, de waarschuwingfase en de evaluatiefase. Niet elke taak zal voor alle organisaties binnen een bredere organisatie relevant zijn. Het is aan elke organisatie zelf om te welke dat wel zijn. Voor de communicatietaken hebben de gemeente en de GGD in samenwerking een toolbox ontwikkeld met daarin hulpmiddelen en handvaten die organisaties kunnen gebruiken of aanpassen naar eigen voorkeur. Deze is te vinden via (Link nog in de maak) of op te vragen bij de verantwoordelijk coördinatoren vanuit de gemeente.

Taken in de voorbereidingsfase (1 maart – 1 juni)

In deze tabel staan de taken van de verschillende organisaties in de voorbereidingsfase.

Organisatie	Taken	Wie in de organisatie?	Voor wie? Doelgroep
Gemeente	Actualiseren lokaal hitteplan	Beleidsmedewerker sociaal en fysiek domein	Eigen organisatie
	Opbrengst uit de evaluatie van het voorgaande najaar toepassen	Beleidsmedewerker sociaal en fysiek domein	Eigen organisatie
	Mogelijk nieuwe partijen toevoegen aan het lokaal hitteplan, n.a.v. evaluatie	Beleidsmedewerker sociaal en fysiek domein	Eigen organisatie
	In beeld brengen van de stedelijke gebieden waar risicogroepen/kwetsbare doelgroepen zich bevinden	Beleidsmedewerkers sociaal domein	Algemeen publiek en eigen organisatie
	Publiceren informatie over hitte en gezondheid via gemeentelijke kanalen zoals de Stadskrant, het Stadsnieuws, de website, social media. Via gemeentelijke kanalen doorverwijzen naar informatie (bijv. Q&A, rijksoverheid of GGD) Informatie uitzetten bij/via ketenpartners en stakeholders.	Beleidsmedewerker sociaal domein en afdeling communicatie	Algemeen publiek en eigen organisatie
	Overleggen met afdeling communicatie over (aanpassen) communicatiestrategie	Aangewezen coördinator hitteplan	Eigen organisatie
	Bij verlening vergunning voor evenement controleren op maatregelen bij extreme hitte	Team Evenementen-vergunningen	Eigen organisatie
Bij hitteplan aangesloten partijen een bericht sturen over de risico's van de komende zomer, het bestaan van het hitteplan en beschikbare middelen uit de communicatie toolbox	Beleidsmedewerker sociaal en fysiek domein	Maatschappelijke -en zorgorganisaties	
GGD	Informatie hitte en gezondheid op GGD-site actualiseren, zowel voor algemeen publiek als professionals	Team Medische Milieukunde	Maatschappelijke -en zorgorganisaties, algemeen publiek
	Vorbereidingen treffen voor online communicatie	Team Medische Milieukunde	Algemeen publiek
	Persbericht schrijven of actualiseren	Team Medische Milieukunde	Algemeen publiek

	Mailinglijst voor hittewaarschuwing controleren en jaarlijks actualiseren.	Team Medische Milieukunde	Maatschappelijke -en zorgorganisaties
	Informereren naar hitteprotocol	Toezichthouders kinderopvang en gezonde schooladviseurs	Kinderopvang Scholen
	Lokaal zorgnetwerk informeren over informatiemateriaal en acties bespreken	Team Medische Milieukunde	Zorgketen
	Checken of de toolkit hitte van het RIVM aangepast is	Team Medische Milieukunde	Zorgketen en mantelzorg
GHOR	Actuele versie lokaal hitteplan beoordelen/ 'tegenlezen'	Beleidsmedewerker GHOR	Algemeen publiek
Zorgketen partners Ziekenhuizen	Vorbereiden of scholing personeel SEH	Calamiteitencoördinator	Eigen organisatie
	Hitteprotocol updaten waar nodig	Calamiteitencoördinator	Eigen organisatie
Zorgketen partners Anders	Vorbereiden of scholing personeel huisartsen. Aanwijzen coördinator voor eigen organisatie	Coördinator binnen organisatie; soms koepelorganisatie	Eigen organisatie
	Hitteprotocol updaten waar nodig	Coördinator binnen organisatie; soms koepelorganisatie	Eigen organisatie
Organisaties werkend met kwetsbare doelgroepen	Vorbereiden eigen vrijwilligers of beroepspersoneel. Aanwijzen coördinator	Coördinator binnen organisatie; soms koepelorganisatie	Eigen organisatie
	Hitteprotocol updaten waar nodig	Coördinator binnen organisatie; soms koepelorganisatie	Eigen organisatie
Maatschappelijke organisaties	Publiceren informatie over hitte en gezondheid op eigen site	Aangewezen coördinator	Algemene publiek of daarvan afgeleide doelgroep
	Checken bij websites of GGD voor geactualiseerde informatie.	Aangewezen coördinator	Algemene publiek of daarvan afgeleide doelgroep
	Voorbeeld activiteiten: promoten EHBO-app/nieuwsbrief (bevat informatie over hitte en handelingsperspectieven)	Aangewezen coördinator	Algemene publiek of daarvan afgeleide doelgroep
	Aanspreken van netwerk	Aangewezen coördinator	Algemene publiek
	Hitteprotocol updaten waar nodig	Aangewezen coördinator	Algemene publiek of daarvan afgeleide doelgroep
Sportorganisaties en evenementen	Vorbereiden eigen vrijwilligers of beroepspersoneel. Aanwijzen coördinator	Aangewezen coördinator	Eigen organisatie
	Hitteprotocol updaten waar nodig	Aangewezen coördinator	Eigen organisatie

Taken tijdens de voorwaarschuwingfase (mogelijk 1 juni - 1 september)

In deze tabel staan de taken van de verschillende organisaties tijdens de voorwaarschuwingfase.

Organisatie	Taken	Wie in de organisatie?	Voor wie? Doelgroep
Gemeente	Nieuwsbericht en eventueel persbericht alvast ter informatie/ controle lezen vanuit afdeling communicatie en voorbereiden mogelijke publicatie via gemeentelijke kanalen.	Communicatieadviseurs	Algemeen publiek
	Communicatiemiddelen verspreiden binnen gemeentelijke ruimtes met een publieke functie	Locatiemanager (?)	Algemeen publiek
	Burgemeester informeren over evenementen die een risico vormen. Afstemming met GHOR	Voorzitter bestuur of directeur GGD c.q. GHOR	B&W
	Waarschuwing afgeven aan organisatoren van evenementen over extreem weer	Team Evenementen-vergunningen	Organisatoren evenementen
GGD	Voorwaarschuwing doorsturen naar contacten in mailinglijst	Team Medische Milieukunde	Betrokken organisaties
	Nieuwsbericht en persbericht alvast ter informatie/ controle versturen naar afdeling communicatie. Check op tijdsduur, verwachting, aandacht voor nachttemperatuur.	Team Medische Milieukunde	Eigen organisatie
	Actualiseren mailinglijst (postmaster en mail delivery system mails)	Team Medische Milieukunde	Eigen organisatie
	Betrokken afdelingen (Recepties, IZB, JGZ, Inspectie Kindercentra, GL, FGK) van de GGD informeren	Team Medische Milieukunde	Eigen organisatie
	Lokaal zorgnet partners informeren. Afstemmen met gemeenten over inschakelen koepelorganisaties	Team Medische Milieukunde	Eigen organisatie
	Informeren gemeenten en GHOR – voorwaarschuwing doorsturen	Team Medische Milieukunde	Gemeenten Veiligheidsregio's
	Informeren ketenpartners – voorwaarschuwing doorsturen	Team Medische Milieukunde	Zorgketen
GHOR	Aanvullende maatregelen op draaiboek en extreem weer scenario kenbaar maken aan vergunningverleners evenement (gemeenten)	Evenementenadvisering GHOR	Gemeenten Organisatoren evenementen
Rode Kruis	Voorwaarschuwing doorsturen naar contacten	Projectleider voorbereiding op noodsituaties	Eigen organisatie

	Voorbereiding mogelijke inzet met vrijwilligers of R2H om te voorzien in een hulpbehoefte van voor hitte kwetsbare mensen.	Projectleider voorbereiding op noodsituaties	Eigen organisatie
	Voorbereiding bij EHBO posten die in actie komen bij geplande evenementen tijdens komende hitteperiode	Projectleider voorbereiding op noodsituaties	Eigen organisatie
Zorgketen partners	Verspreiden informatie aan eigen personeel	Coördinator binnen organisatie of accountmanager	Eigen organisatie
Maatschappelijke organisaties	Voorwaarschuwing doorsturen naar contacten. In beeld brengen of op de hoogte zijn van wie zorg ontvangt en als kwetsbare oudere wordt gezien.	Aangewezen coördinator	Zorgketen of daarvan afgeleide doelgroep
	Voorbereiding mogelijke inzet met vrijwilligers	Aangewezen coördinator	Algemene publiek of daarvan afgeleide doelgroep
	Rode Kruis: Voorbereiding bij EHBO-posten die in actie komen bij geplande evenementen tijdens komende hitteperiode	Aangewezen coördinator	Algemene publiek of daarvan afgeleide doelgroep
Sportorganisaties en evenementen	Verspreiden informatie aan eigen vrijwilligers of beroepspersoneel	Aangewezen coördinator	Deelnemers activiteiten, leden, toeschouwers

Taken tijdens de waarschuwingsfase

In deze tabel staan de taken van de verschillende organisaties tijdens de waarschuwingsfase.

Organisatie	Taken	Wie in de organisatie?	Voor wie? Doelgroep
Gemeente	Nieuwsbericht plaatsen en eventueel persbericht versturen door afdeling communicatie via gemeentelijke kanalen	Communicatieadviseurs	Algemeen publiek
	Burgemeester laten besluiten over evenementen die een risico vormen. Afstemming met GHOR	Voorzitter bestuur of directeur GGD c.q. GHOR	B&W
GGD	Waarschuwingmail doorsturen naar contacten in mailinglijst, aangevuld met informatiemateriaal	Team Medische Milieukunde	Betrokken organisaties
	Bereikbaarheid van teams regelen	Team Medische Milieukunde	Eigen organisatie
	Aan communicatie vragen het nieuwsbericht te plaatsen en persbericht te versturen	Team Medische Milieukunde	Eigen organisatie
	Betrokken afdelingen (Recepties, IZB, JGZ, Inspectie Kindercentra, GL, FGK) van de GGD informeren	Team Medische Milieukunde	Eigen organisatie
	Beantwoording van vragen van organisaties (vrijwilligersorganisaties, gemeenten, scholen en kinderdagverblijven), individuele burgers, zorgverleners	Team Medische Milieukunde	Algemeen publiek
Lokaal zorgnet partners informeren	Team Medische Milieukunde	Zorgketen	
GHOR	Bij C evenementen, waarbij coördinator GHOR aanwezig is, ziet coördinator GHOR toe of de aanbevolen maatregelen effect hebben. Bij A en B evenementen zal GHOR enkel op aanvraag advies geven	Coördinator GHOR	Algemene publiek
	In geval van opschaling wordt GHOR actief, en zal zij haar taken op het gebied van regie en coördinatie uitvoeren.	Coördinator GHOR	Algemene publiek
Zorgketen partners	Gebruik beschikbare teksten in contact met cliënten	Aansturing: accountmanager Uitvoering: personeel afdeling	Patiënt
Rode Kruis	EHBO-post op evenementen	Projectleider voorbereiding op noodsituaties	Algemene publiek
	Vorbereiding bij EHBO-posten die in actie komen bij geplande evenementen tijdens komende hitteperiode	Projectleider voorbereiding op noodsituaties	Algemene publiek

	R2H voorzien in een hulpbehoefte van voor hitte kwetsbare mensen.	Projectleider voorbereiding op noodsituaties	Algemene publiek
Maatschappelijke organisaties	Met vrijwilligers contact leggen met kwetsbare mensen.	Aangewezen coördinator	Algemene publiek
Sportorganisaties en evenementen	Verspreiden tekst aan medewerkers bij evenement	Aangewezen coördinator	Deelnemers activiteiten, leden, toeschouwers

Taken tijdens de evaluatiefase (1 oktober – 1 december)

In deze tabel staan de taken van de verschillende organisaties tijdens de evaluatiefase.

Organisatie	Taken	Wie in de organisatie?	Voor wie? Doelgroep
Gemeente	Evaluatietraject opstarten met de relevante partijen om te kijken naar het functioneren van de verschillende fasen, hitteprotocollen en samenwerking tussen de verschillende organisaties.	Aangewezen coördinator hitteplan	Eigen organisatie
	Opbrengst van het evaluatietraject borgen en zorgen dat de aanbevelingen worden meegenomen in de voorbereidingsfase en worden uitgevoerd.	Aangewezen coördinator hitteplan	Eigen organisatie
GGD	Evaluatietraject opstarten met de relevante partijen om te kijken naar het functioneren van de verschillende fasen, hitteprotocollen en samenwerking tussen de verschillende organisaties.	Team Medische Milieukunde	Eigen organisatie

Bijlage 1. GGD waarschuwingsbericht hittegolf aanmeldlink

Het KNMI stuurt (voor)waarschuwingen voor periodes van aanhoudende warmte naar de GGD. Deze berichten worden verstuurd als de kans op een periode van aanhoudende hitte (4 dagen >27 graden Celsius) de 20% overstijgt. De GGD Hollands Midden biedt u de gelegenheid om zich aan te melden voor onze mailinglist om deze (voor)waarschuwingen ook te ontvangen. Zo kunt ook u, als burger, zorgprofessional of zorginstelling, zich voorbereiden op periodes van aanhoudende hitte.

Aanmelden voor deze maillijst kan via het contactformulier in onderstaande link:

<https://ggdhm.nl/thema-s/item/gezonde-leefomgeving/hitte>

Bijlage 2. Overzicht informatiebronnen over hitte en gezondheid

Leiden: hitte en gezondheid

Hittekaarten gemeente Leiden zijn te vinden op: <https://www.gagoed.nl/klimaatkaarten/>

Gegevens over demografie en kwetsbare groepen is te vinden op: <https://leiden.wzwkaart.info/map/leiden>

Cijfers over de Leidse bevolking en risicogroepen: <https://leiden.incijfers.nl/dashboard/Dashboard/Sterke-Sociale-Basis/>

Kaarten over klimaatadaptatie en kwetsbare groepen van Provincie Zuid-Holland:

<https://pzh.maps.arcgis.com/apps/MapSeries/index.html?appid=86146ee4f1fe40b8a0f1861baf669eab>

Algemene landelijke informatie hitte en gezondheid:

Mindmap gevolgen hitte in de stad: <https://www.hittebestendigestad.nl/mindmap/>

Paginas van de GGD over zomer: <https://www.ggdhm.nl/thema-s/category/zomer/> en <https://ggdleefomgeving.nl/omgeving/hitte/hitte-en-gezondheid/> en <https://ggdleefomgeving.nl/omgeving/hitte/wat-kun-je-zelf-doen/>

Het RIVM over hitte en gezondheid: <https://www.rivm.nl/hitte>

Informatie lokale hitteplannen:

Handreiking Lokaal Hitteplan, 2019: <https://klimaatadaptatienederland.nl/hulpmiddelen/overzicht/lokaal-hitteplan/>