

LEIDSE BRUGGEN BEKENNEN KLEUR
SAMENVATTING VAN DE ONDERZOEKEN NAAR EN
ADVIEZEN VOOR HISTORISCHE KLEUREN VAN
BRUGGEN

Monique Roscher



INHOUD

Inleiding: Leidse bruggen bekenen kleur	2
1. Individuele bruggen	4
A. 19 ^{de} -eeuwse bruggen met metalen, geprofileerde liggers, de St. Jansbrug en de Kerkbrug	
B. Bruggen begin 20 ^{ste} eeuw	
C. Plaatbruggen Interbellum	
D. Ophaalbruggen Interbellum	
E. Grote Havenbrug	
F. Wederopbouwbruggen	
G. Bruggen jaren 70 en 80 20 ^{ste} eeuw	
2. Stenen boogbruggen met poppenleuningen	38
3. Eenvoudige plaatbruggen met poppenleuningen	
 Bijlage 1 Overzicht onderzochte bruggen	
 Bijlage 2 Overzicht globale kleuradviezen	

© Gemeente Leiden
Erfgoed Leiden en Omstreken
Postbus 16113
2301 GC Leiden
071 – 516 5355
info@erfgoedleiden.nl
www.erfgoedleiden.nl



Leidse bruggen bekennen kleur

In de periode 2015-2018 liet Erfgoed Leiden en Omstreken kleuronderzoek doen naar historische bruggen in de binnenstad. Deze onderzoeken hebben geleid tot kleuradviezen voor deze bruggen. Stedelijk Beheer zal deze adviezen opnemen in haar onderhoudsplan. Daarmee zullen de komende jaren de historische bruggen in de binnenstad in historische kleuren worden geschilderd. Dit rapport geeft een samenvatting van de onderzoeksrapporten en kleuradviezen. Bijlage 1 bevat een overzicht van de onderzochte bruggen en door wie ze zijn onderzocht. Bijlage 2 geeft een overzicht van de globale kleuradviezen per groep bruggen.

Historische kleuren in Leiden

In 2007 startte de gemeente Leiden met een kleurenproject. Doel is een meer historisch kleurbeeld terug te brengen in de stad. Het kleurenproject richt zich met name op gevels van historische panden gelegen aan de openbare ruimte. Met de Subsidieregeling Historisch Stadsbeeld als stimulans hebben inmiddels al vele eigenaren hun panden een kleur make-over gegeven. Dit heeft geresulteerd in een meer divers kleurbeeld dat meer recht doet aan de historische gelaagdheid van de stad.

Bruggen

Bruggen vormen een belangrijk onderdeel van het Leids historisch stadsbeeld. De afgelopen decennia zijn zij over het algemeen – net als veel historische panden – geconserveerd met een standaard groen en/of witte kleur. Daarmee hebben vormen en materialen aan zeggingskracht verloren.

Naar aanleiding van het kleurenproject heeft Stedelijk Beheer de intentie uitgesproken om bruggen van historische kleuren te gaan voorzien om zo de diversiteit aan brugontwerpen beter zichtbaar te maken. Met datzelfde doel werd in samenspraak met de stadspartners van het Programma Binnenstad het project *Leidse bruggen bekennen kleur* een inspanning in het Uitvoeringsprogramma Programma Binnenstad 2017. De hieruit voortgekomen kleuradviezen worden opgenomen in het onderhoudsplan voor bruggen.

Onderzoek en advies

In verband met de beschikbare middelen, werd een selectie gemaakt van bruggen die ieder apart zouden worden onderzocht. Zo kwam de volgende indeling in groepen tot stand:

1. Individuele bruggen: ontworpen, min of meer bijzondere bruggen. Zij tonen de ontwikkeling van de vormtaal en technieken in de 19^{de} en 20^{ste} eeuw. Naar elk van deze bruggen is een afzonderlijk kleuronderzoek gedaan. De resultaten zijn vastgelegd in een rapportage per brug.
2. Stenen boogbruggen met zogenaamde poppenleuningen: hierbij gaat het om de kleur van de poppenleuningen. Deze bruggen zijn niet ieder afzonderlijk onderzocht.
3. Eenvoudige plaatbruggen met metalen of betonnen liggers en poppenleuningen. Naar deze bruggen is geen kleuronderzoek gedaan.

Op basis van de kleuronderzoeken is er voor de bruggen uit groep 1 en 2 een kleuradvies geformuleerd. Deze kleuren zullen vervolgens het uitgangspunt vormen voor de kleurstelling van de bruggen uit groep 3.

Verschillende bruggen of brugdelen zijn in de 20^{ste} eeuw geheel of deels vernieuwd. In het geval hierbij de historische vormgeving niet of nauwelijks is veranderd, is een kleuradvies gegeven dat past bij de historische vorm.

De geadviseerde kleuren worden afgestemd op de huidige uitstraling van de gebruikte – niet beschilderde – materialen, bijvoorbeeld natuursteen.

Geconstateerd moet worden dat het onderzoek voor veel bruggen geen exacte oorspronkelijke kleurstelling heeft opgeleverd. Desondanks zijn we op basis van de gevonden aanwijzingen wel tot kleuradviezen gekomen die meer recht doen aan het historisch karakter van de bruggen en daarmee aan het historisch karakter van de Leidse binnenstad.

Bruggen aangegeven met een * hebben een monumentenstatus.



Detail van de Grote Havenbrug voor en na de schilderbeurt in 2015



1. Individuele bruggen

Ontworpen, min of meer bijzondere bruggen, uit de 19^{de} en 20^{ste} eeuw. Zij tonen de ontwikkeling van de vormtaal in deze periode.

Geschilderde delen

De geschilderde delen van deze bruggen zijn voornamelijk liggers, leuning en, daar waar zij onderdeel uitmaken van het brugontwerp, ook lantaarns. Bij ophaalbruggen gaat het daarnaast om het mechaniek, zoals bijvoorbeeld hameien en balans. In enkele gevallen maken een brugwachters- en transformatorhuisje deel uit van het brugcomplex. Het kleuradvies betreft dan ook kozijnen, ramen en deuren van deze objecten.

Proefvlakken

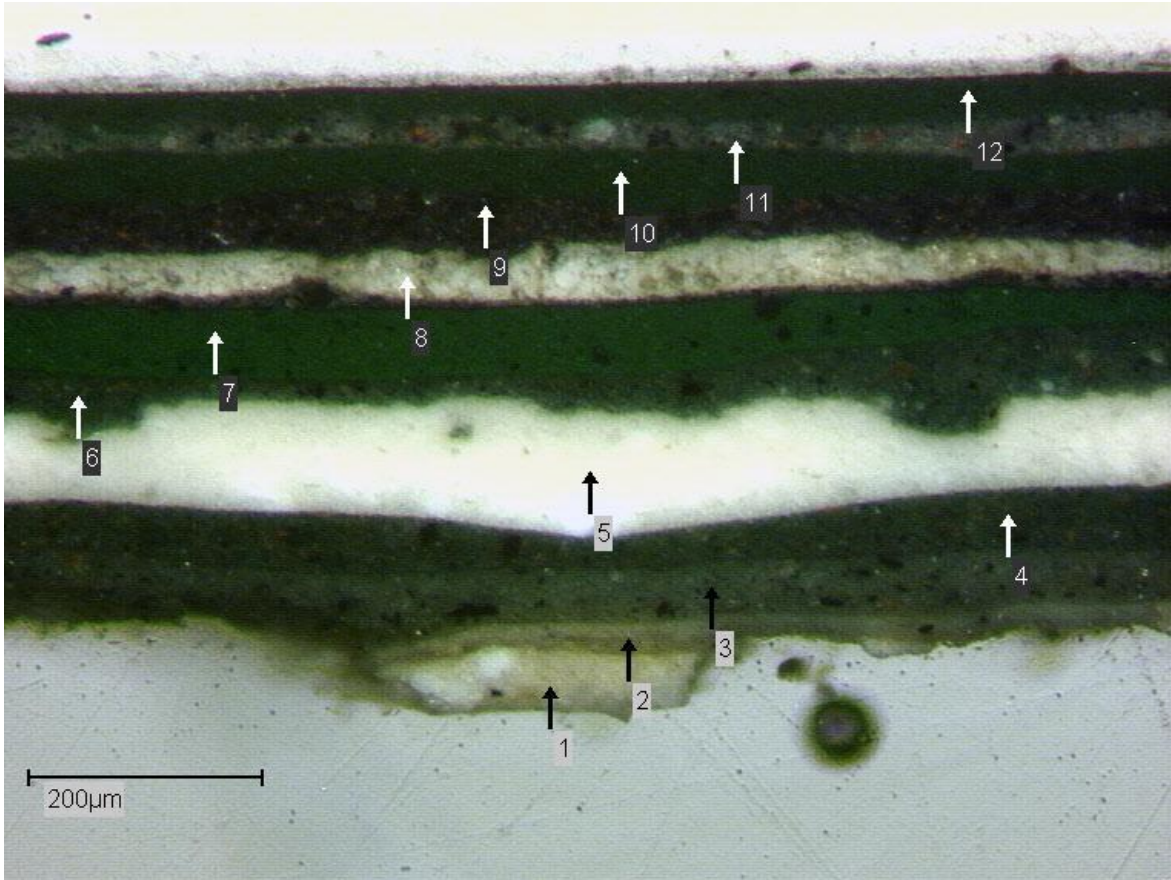
De bruggen uit deze groep zijn vrijwel allemaal apart onderzocht op historische kleurstelling. Op basis daarvan is er voor elke brug een kleuradvies geformuleerd, waarbij soms ook meerdere opties mogelijk zijn. De geadviseerde kleuren dienen steeds voor aanvang van het eigenlijke schilderwerk als proefvlakken te worden opgezet. Zo kan het effect in combinatie met de gebruikte materialen goed worden beoordeeld. Indien nodig kunnen de geadviseerde kleuren dan nog worden bijgesteld.

Aanpak kleuronderzoek

Het kleuronderzoek naar de bruggen in deze groep was een combinatie van stratigrafisch onderzoek ter plaatse, indien relevant microscopisch onderzoek van verfmonsters, én onderzoek in archieven, bibliotheek, beeldbanken en kranten.

Stratigrafisch onderzoek

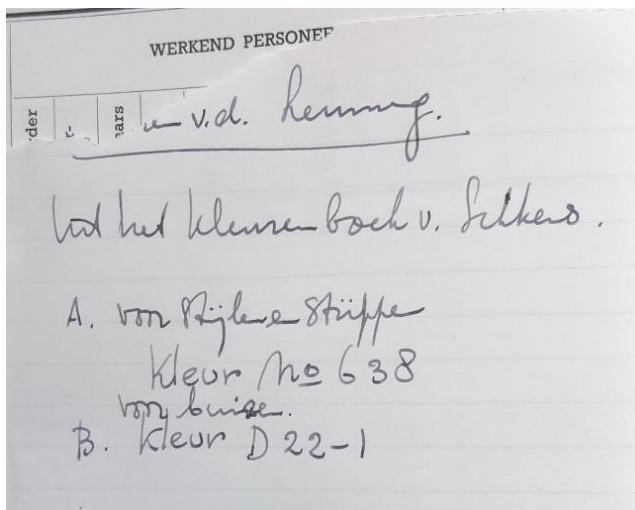
Bij stratigrafisch onderzoek kijkt de kleuronderzoeker met behulp van een scalpelmes ter plekke of er nog historische verflagen aanwezig zijn. Microscopisch onderzoek van een verfmonster geeft meer informatie over de samenstelling van de verf. Omdat bruggen aan regelmatig onderhoud onderhevig zijn, zijn er over het algemeen weinig tot geen historische kleurlagen bewaard gebleven. Met name in de jaren 80 van de 20^{ste} eeuw zijn veel bruggen grondig kaal gestraald.



Doorsnede van een verfmonster genomen op de Grote Havenbrug, gezien door een microscoop. Foto: Mikroanalytisches Labor Dr. Jägers Bornheim, Duitsland

Geschreven bronnen

Het onderzoek in archieven en naar beeldmateriaal was een belangrijk deel van het onderzoek. Helaas beperken veel brugbestekken zich tot aanwijzingen als "in door de directie op te geven kleuren". Er zijn echter ook duidelijker voorschriften gevonden, variërend van een handgeschreven notitieblaadje in het dagboek van een bouwopzichter (Koepoortsbrug) tot een compleet kleurenplan (Rijnzichtbrug).



Notitieblaadje met kleurnummers voor de Koepoortsbrug in dagboek bouwopzichter 18 april 1957. Collectie Erfgoed Leiden en Omstreken archief 1010A, inv.nr. 984

Beeldmateriaal

Daarnaast vormen foto's en prentbriefkaarten een waardevolle bron van informatie. Van de oudere bruggen geven de zwart-wit foto's weliswaar niet de exacte kleur weer, maar wel tonen zij aan of er meerdere kleuren zijn gebruikt en of deze donker of licht waren.



De Nieuwsteegbrug in 1924. Foto door W.J. Kret. Collectie ELO GN000541

Subgroepen

Het onderzoek leidde niet voor elke brug tot inzicht in de historische kleuren. De adviezen voor die bruggen zijn daarom gebaseerd op informatie over kleuren van vergelijkbare bruggen. Zo kwam een onderverdeling tot stand in groepen bruggen die qua datering, vormgeving en type overeenkomsten vertonen. Hieronder wordt deze indeling toegelicht en per subgroep een samenvatting gegeven van de onderzoeksresultaten en de kleuradviezen. De belangrijkste kleuren worden per subgroep steeds aangegeven. De definitieve kleuren van een brug worden bepaald aan de hand van proefvlakken.

- A. 19^{de}-eeuwse bruggen
- B. Bruggen begin 20^{ste} eeuw
- C. Plaatbruggen uit het interbellum
- D. Ophaalbruggen uit het interbellum
- E. De Grote Havenbrug
- F. Wederopbouwbruggen
- G. Bruggen uit de jaren 70 en 80 van de 20^{ste} eeuw

A. 19^{de}-eeuwse bruggen met metalen, geprofileerde liggers, de St. Jansbrug en de Kerkbrug

Nieuwsteegbrug* (1864)
Sint Jansbrug* (1865/1914)
Kerkbrug* (1867)
Kerkpleinbrug* (1867)
Oranjebrug (1867)
Groenhazenbrug (1891)
Kleine Havenbrug* (1870)
Scheluwbrug* (1872)

Advies

Twee tinten grijsgroen voor zowel liggers als leuningen. De bij de brug horende lantaarns krijgen alleen twee tinten indien het gaat om de oorspronkelijke lantaarns of reconstructies daarvan. Als dit niet het geval is, krijgen de lantaarns de donkere tint.

Waar mogelijk de brugnaam op de ligger schilderen.



S 3005-G20Y

S 7005-G20Y

In de 19^{de} eeuw maakten steen en hout vaak plaats voor gietijzer. De grotere technische mogelijkheden van dit materiaal leidde tot de introductie van draaibruggen en basculebruggen. Stenen boogbruggen werden verbouwd tot plaatbruggen met ijzeren liggers. Ook vervingen gietijzeren troggewelfjes in verschillende gevallen gewelven van stenen boogbruggen. Kenmerkend voor de bruggen uit deze groep (uitgezonderd de Kerkbrug en de St. Jansbrug) is een op een of andere manier geprofileerde metalen ligger. Op de meeste staan een of twee lantaarns. Het type leuning varieert van de traditionele poppenleuning tot meer gedecoreerde exemplaren. De Kerkbrug is een ophaalbrug; de St. Jansbrug heeft geen geprofileerde liggers, maar wel typisch 19^{de}-eeuwse gedecoreerde leuning. De bruggen zijn in de jaren 70 en 80 van de vorige eeuw (deels) vernieuwd. Aangezien ze hun oorspronkelijke vormgeving daarbij hebben behouden, is een historische kleurstelling passend.

Resultaten onderzoek

“Na voltooiing overschilderen in onder uitvoering op te geven kleuren, met biezen en panelen afzetten.” Dit citaat uit het bestek voor de Vreewijkbrug (1900) verwijst naar een 19^{de}-eeuwse schildertraditie waarbij verschillende kleuren op details van één onderdeel worden aangebracht, zoals een zijligger, hekwerk of lantaarn. In het bestek van de Groenhazenbrug uit 1891 spreekt men

van het “tweemaal oververven in verschillende kleuren” van de leuningen. Profielen en ornamenten op deze onderdelen kwamen zo letterlijk goed uit de verf. Historische foto’s en ingekleurde prentbriefkaarten bevestigen dit gebruik. Helaas zijn noch op de bruggen zelf, noch in de archieven verwijzingen naar specifieke kleuren gevonden. Op ingekleurde prentbriefkaarten zijn de bruggen in (groen)grijze tinten weergegeven.



Gezicht op de Oude Singel met links de oude Alkemadebrug en rechts de oude Marebrug. Prentbriefkaart in kleur, J. H. Schaefer, ca. 1900. Collectie ELO PBK1280.

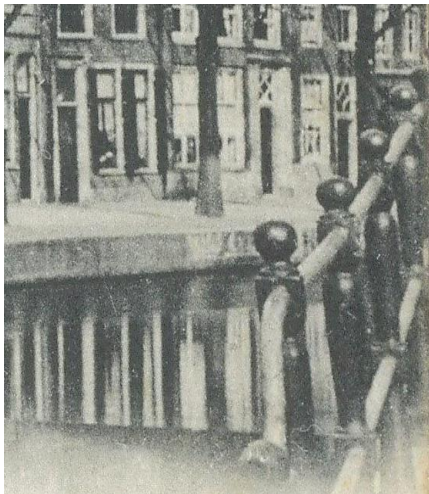
De Kerkbrug is de enige ophaalbrug met bovenbouw in deze groep. Deze brug was in een lichte kleur geschilderd en in ieder geval rond 1900 en in 1924 van kleuraccenten voorzien.

De bruggen uit deze groep hebben twee type leuningen: de traditionele poppenleuning (Kerkpleinbrug, Groenhazenbrug, Oranjebrug) en meer gedecoreerde, 19^{de} eeuwse leuning (Kleine Havenbrug, Scheluwbrug, Nieuwsteegbrug, Sint Jansbrug). Historische foto’s laten zien dat beide type leuningen in zowel één als twee tinten werden geschilderd.

Duidelijk is dat in de 19^{de} eeuw een traditie ontstaat waarbij leuning, liggers en lantaarns van bruggen in twee tinten, donker en licht, geschilderd worden. Deze trend willen we bij deze groep bruggen weer zichtbaar maken.



Gezicht op het Rapenburg met links een deel van de Groenhazenbrug. Prentbriefkaart, ca. 1900. Collectie ELO PBK0840. De staande delen van de poppenleuning zijn donker, de liggers licht. Deze kleurverdeling is ook te zien op de geheel rechts nog deels zichtbare poppenleuning op de kade aan de andere kant van het Rapenburg. In het bestek wordt voor de leuning 'verschillende kleuren' voorgeschreven (bestek 8-106 1891).



Detail van PBK0840. Ook de poppenleuning op de kade tegenover de Groenhazenbrug zijn op deze foto in twee tinten geschilderd



De Visbrug gezien vanaf de Nieuwe Rijn (detail), datering onbekend, waarschijnlijk eind 19^{de} eeuw. Foto door J. Goedeljee. Collectie ELO PV026538 (oud nummer). Op deze foto hebben de poppenleuning van de Visbrug twee tinten.



Gezicht op de Nieuwsteegbrug richting Nieuwsteeg. Prentbriefkaart uitgegeven door J.N. Geijer, ca. 1900. Collectie ELO PBK0706. De Nieuwsteegbrug heeft gedecoreerde leuning. Op deze foto zijn deze in twee tinten geschilderd.



Gezicht op de Haven met de Kleine Havenbrug (detail), ca. 1890. Foto door J. Goedeljee. Collectie ELO GN007261.

De leuning van de brug zijn hier in twee tinten geschilderd. De leuning van de Kleine Havenbrug en de Scheluwbrug zijn onlangs in één kleur geschilderd. Bij een volgende schilderbeurt zouden de leuning in twee tinten geschilderd kunnen worden.

Advies

In 2018 zijn de Kleine Havenbrug en de Scheluwbrug geschilderd in twee kleuren: een donker grijsgroen en een licht groengrijs. Deze kleuren passen bij de grijswaarden te zien op historische foto's. Bovendien harmoniëren zij met de naast gelegen Grote Havenbrug uit 1930. Op deze laatste brug is bij kleuronderzoek een restje oude verf terug gevonden: grijs met een groene zweem (zie E. De Grote Havenbrug).

Om de andere bruggen in deze groep herkenbaar te maken als 19^{de} -eeuwse bruggen met een vergelijkbare vormgeving, adviseert Erfgoed Leiden de geprofileerde liggers, de leuning en waar relevant de lantaarns in de twee kleuren van de kleine Havenbrug en Scheluwbrug te schilderen. De verdeling van de kleuren op de verschillende onderdelen kan worden gedaan op basis van historische foto's. Dit betekent dat de poppenleuning op bruggen in deze groep ook in twee tinten worden geschilderd. Een alternatief kan zijn om de poppenleuning in alleen de donkere tint te schilderen.



De Scheluwbrug voor en na schilderbeurt conform kleuradvies in 2018. Hier zijn de leuning van beide bruggen nog in één tint geschilderd. Op foto's uit het einde van de 19^{de} eeuw is echter te zien dat de leuning in twee tinten geschilderd waren, net als die van de Nieuwsteegbrug. Het hek tussen de twee bruggen (op voorgrond foto) maakt geen deel uit van de beide brugontwerpen en is daarom niet mee genomen in hun kleurbeeld. Het is nu zwart geschilderd.

Brugnamen

Eind 19^{de} eeuw lijken de bruggen geen naamsvermelding te hebben. Bij de Kleine Havenbrug en de Scheluwbrug is er in 2018 voor gekozen een op de ligger geschilderde naamsaanduiding terug te brengen, zoals te zien op foto's van W.J. Kret uit 1925. Op deze foto hebben de liggers van deze bruggen nog steeds de beschrijving in een lichte en een donkere tint. Ook de Nieuwsteegbrug en Oranjebrug hebben op Krets foto's uit respectievelijk 1924 en 1925 een op de ligger geschilderde naam, de Kerkpleinbrug niet. Bij de Groenhazenbrug is het niet duidelijk.

Lantaarns

Op alle bruggen uit deze groep, uitgezonderd de Groenhazenbrug en de Kerkbrug, stonden lantaarns. Zij zijn in de 20^{ste} eeuw vervangen. De huidige exemplaren zijn dus niet meer de oorspronkelijke lantaarns, maar wel van hetzelfde type. Ze kunnen daarom geschilderd worden in de tinten zoals die op de historische foto's zijn te zien.



De Kleine Havenbrug met naamsaanduiding (detail), 1925. Foto door W.J. Kret. Collectie ELO GN000564

B. Bruggen begin 20^{ste} eeuw

Vreewijkbrug* (1901)

Bostelbrug* (1908, met hergebruik elementen brug 1862-1863)

Blauwpoortsbrug* (1910-1911)

Advies

Per brug een eigen kleurstelling, af te stemmen op de toegepaste materialen. Hoofdzakelijk grijs- en groentinten. Kleuren aangegeven in NCS (S) en Leids Kleurenpalet (LKP).

Vreewijkbrug (reeds geschilderd):



S 6502-G

S 3502-G

Bostelbrug:



S 4502-B

of

S 3502-B

met

S 8010-Y70R

of

S 8010-B70G

LKP 23 Blauwsteen licht

LKP 38 donkerbruin

LKP 48 Vlietgroen

Blauwpoortsbrug:



S 6005-G50Y

S 1515-Y20R

S 8010-Y70R

Onderzoeksresultaten

Stratigrafisch onderzoek heeft bij deze bruggen nauwelijks aanwijzingen voor de oorspronkelijke kleurstelling gevonden. Alleen op een raam en een kozijn van de rolbasculekelder onder de Blauwpoortsbrug trof de onderzoeker enige resten van oudere verflagen aan. De enige aanwijzing in archiefstukken geeft het bestek voor de Vreewijkbrug: "Na voltooiing overschilderen in onder uitvoering op te geven kleuren, met biezen en panelen afzetten." Historische foto's laten zien dat de leuningingen van de Vreewijkbrug en de Bostelbrug in meer dan één tint zijn afgewerkt.



De Vreewijkbrug werd in 2017 geschilderd in twee grijs tinten.



Links: De Vreewijkbrug (detail), ca 1900. Collectie ELO GN004255

Rechts: De Vreewijkbrug geschilderd in twee grijs tinten (detail), 2017

Advies

Bij het bepalen van de precieze kleuren is gekeken naar de grijswaarden op de foto's. Belangrijk uitgangspunt was verder het harmoniëren met de kleuren van de toegepaste

bouwmaterialen. Omdat deze drie bruggen ieder onderscheidend zijn vormgegeven, is gekozen voor een eigen kleurstelling per brug.



De Blauwpoortsbrug in 2018

Brugnamen

Van de drie bruggen is alleen voor de Blauwpoortsbrug met zekerheid vast te stellen dat die een geschilderde naamsaanduiding had. Foto's uit de jaren 20 van de vorige eeuw laten die zien op de ligger.

Lantaarns

Op geen van de drie bruggen staan nog de oorspronkelijke lantaarns. De nieuwe lantaarns hebben een andere vormgeving. Zij krijgen daarom één van de kleuren uit de voor de brug geadviseerde kleurstelling, ook als de oorspronkelijke lantaarn in meerdere tinten was geschilderd.

Leuningen naast de Bostelbrug

Aansluitend op de Bostelbrug staan zowel op de Apothekersdijk als aan het Galgewater leuninggen die in feite niet bij de brug horen. Op de Apothekersdijk staan 19de -eeuwse leuninggen. Dit zelfde type leuninggen stond vlak voor de overkluizing van het Kort Rapenbrug langs het water aldaar. Mogelijk is een aantal na de overkluizing hier geplaatst. Aan het Galgewater staan traditionele poppenleuninggen (zie 2. *Stenen boogbruggen met poppenleuninggen*).

De vraag is of de kleur van deze leuninggen aan moet sluiten bij het kleurbeeld van de Bostelbrug. Om ze van de brug te onderscheiden is het advies ze zwart te schilderen, zoals dat is gedaan bij de 19^{de} -eeuwse leuninggen tussen de Kleine Havenbrug en de Scheluwbrug (zie foto p. 12 onderaan).



De leuningen aansluitend op de Bostelbrug (links) op de Apothekersdijk en aan het Galgewater (rechts, aan de overkant van het water)

C. De plaatbruggen uit het Interbellum

Jan van Houtbrug* (1922-1923)
Jan Vossenbrug (1926-1927)
Karnemelksbrug (1938)
Katoenbrug (1937-38)
Trekvaartbrug (1951, ontwerp ca 1937)
Gepekte brug (1942)
Utrechtsebrug (1935)
Weverbrug (1938)

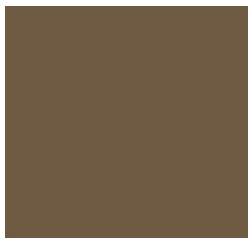
Advies

Groen (ligger en leuningen) en lichtgrijs (betonnen onderdelen).



NCS S 7020-G10Y

NCS S 2000-N



Bronskleur voor letters Karnemelksbrug en stadswapens?

Resultaten onderzoek

Op geen van deze bruggen zijn oude verflagen aangetroffen. Bij twee bruggen – de Gepekte brug en de Trekvaartbrug – zijn in archiefbronnen concrete aanwijzingen aangetroffen voor de kleur van de leuningen. In beide gevallen gaat het om groen. Van de Trekvaartbrug weten we nu zelfs de precieze tint groen: nummer 38 uit de Exoternawaaijer van Herfst & Helder.



De Jan van Houtbrug in 2018

Exoterna

Exoterna was een standverfproduct van de Leidse verffabriek Herfst & Helder en werd gebruikt door Leidse schilders. De Karnemelksbrug moest in 1938 ook met Exoternaverf worden geschilderd, hier wordt echter geen kleur genoemd. Exoterna was in die tijd echter waarschijnlijk alleen nog verkrijgbaar in groentinten, mogelijk ook in bruin, zo blijkt o.a. uit bewaard gebleven kleurenwaaiers in het Sikkensmuseum in Sassenheim.



Etiket van Herfst & Helder Exoterna groen, nr. 38. Collectie ELO, archief Herfst & Helder doos 772

Met behulp van die kleurenwaaiers kon nummer 38 – de oorspronkelijke kleur van de Trekvaartbrug - worden gedefinieerd; deze groentint wordt het beste benaderd door NCS S 7020-G10Y.

Dit is toevallig de kleur die in 2016, vóór de vondst van gegevens over de Exoterna verf, werd toegepast op de leuning van de Jan van Houtbrug uit 1923. Kleuronderzoek naar deze brug leverde destijds geen concrete gegevens over de oorspronkelijke kleur op. Historische zwart-wit foto's geven wel aan dat het een donkere kleur moet zijn geweest. Dat in 2016 is gekozen voor de groentint die, naar later bleek de Exoterna 38 zeer dicht benadert, is mooi meegenomen.



Proefvlakken

In het bestek van de Katoenbrug uit 1937 staat dat de aannemer verschillende proefvlakken moet opzetten waaruit de directie zal kiezen. Dit gebeurde vaker in deze periode. Op een foto uit vermoedelijk 1930 van de Grote Havenbrug (1929-1930) is te zien dat de ligger van de brug in verschillende tinten is geschilderd. Dit zouden goed proefvlakken kunnen zijn. Bij het bepalen van de kleurstelling van de Rijnzichtbrug (1931-1932) ging men ook niet over één nacht ijs; ook op deze brug moesten proefvlakken worden opgezet (zie p. 25).

Advies

De Trekvaartbrug is weliswaar waarschijnlijk een ontwerp uit ca. 1937, maar werd in 1951 geschilderd, de Gepekte brug in 1942. We nemen dus met enige slag om de arm de voorgeschreven kleuren van deze bruggen over voor de bruggen uit de jaren 30. Belangrijke overweging daarbij is de 'Exoterialink' met de Karnemelksbrug. Dat bruggen in de jaren 30 vaker groen werden geschilderd, blijkt ook uit het onderzoek naar de Rijnzichtbrug, hoewel het hier om een andere tint groen gaat.

Beton

Betonnen onderdelen zijn nu vaak wit geschilderd en vormen zo een groot contrast met de andere brugdelen. Op foto's zijn die contrasten minder sterk. Het lijkt er op dat de betonnen onderdelen onbeschilderd waren, vandaar het advies ze nu in een grijstint te schilderen.

Jaartal- en naamsaanduidingen

De Gepekte brug, Weverbrug en Katoenbrug hebben ingemetselde, keramieken jaartal- en naamstenen. Die van de Gepekte brug werden geleverd door Brouwers Aardewerk in Leiderdorp. Steenfabriek Ouderenzorg, fabriek Canton uit Leiderdorp kreeg de opdracht voor de stenen van de Weverbrug en de Katoenbrug. Geadviseerd wordt deze waar nodig te restaureren. In de archieven bevindt zich informatie over de ontwerpen en uitvoering (zie rapportages A.M. Heuft).

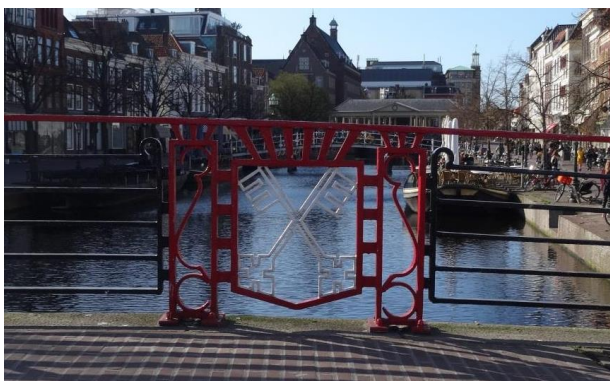
De Karnemelksbrug heeft een gesmede naamsaanduiding aangebracht op de ligger. In het bestek van de brug uit 1938 staat aangegeven dat deze een bronskleurige afwerking kregen. Het jaartal is verwerkt in de leuning. Op oude foto's lijkt dit onderdeel niet in een contrasterende tint te zijn geschilderd vergeleken met de rest van de leuning. Van de bruggen uit deze groep weten we alleen van de Jan van Houtbrug zeker dat de naam in de jaren 20 van de vorige eeuw op de brugligger was geschilderd. Deze is inmiddels ook weer aangebracht.



De Karnemelksbrug in 2018

Stadswapens

De in de leuning van de Karnemelksbrug en Gepekte brug verwerkte stadswapens zijn nu in rood en wit geschilderd. Het is de vraag of dit oorspronkelijk ook zo was. De brugleuning van de Gepekte brug werden volgens het dagboek van de bouwopzichter groen geverfd; hij geeft niet aan dat het stadswapen andere kleuren moet krijgen. Op een foto van de Gepekte brug uit 1942 lijkt het stadswapen in dezelfde tint geschilderd als de leuning. De foto's van de Karnemelksbrug zijn lastiger te duiden. Het is te overwegen om de stadswapens en jaartalaanduiding dezelfde bronzen afwerking te geven als de naamletters van de Karnemelksbrug.



Links: Het Leidse stadswapen opgenomen in de leuning van de Karnemelksbrug

Rechts: De Gepektebrug in 1942. Het in de leuning opgenomen stadswapen lijkt dezelfde tint te hebben als de leuning. Collectie ELO MFO20070040

Lantaarns

De diverse lantaarns die op deze bruggen staan, vormen geen onderdeel van de brug en zijn niet mee ontworpen. Deze lantaarns doen daarom niet mee met het kleurenschema van de bruggen. Zij houden hun eigen specifieke kleur.



Jan Vossenbrug

De Jan Vossenbrug is nu een vaste plaatbrug, maar werd in 1926-1927 gebouwd als metalen ophaalbrug, enigszins vergelijkbaar met de bruggen uit groep D. De leuningën zijn in 1983 vernieuwd, maar wel volgens het oorspronkelijke ontwerp. Deze leuningën waren na de bouw licht van kleur, mogelijk geschilderd in een aluminiumverf. Met het verdwijnen van de bovenbouw, past deze brug nu beter in het kleurbeeld van de vaste plaatbruggen uit het interbellum. Daarom kunnen de leuningën van deze brug ook in de kleur groen van deze groep bruggen geschilderd worden.

D. Ophaalbruggen uit het Interbellum

Kraaierbrug (1922/1986)

Rijnzichtbrug* (1931-1932)

Spanjaardsbrug* (1933-1934)* in beheer bij Provincie

Singelbrug (1935-1936, hergebruikte Buitenrustbrug Haarlem, op huidige locatie 1972)

Rijnbrug (1936-1937)

Schrijversbrug (1939-1940)

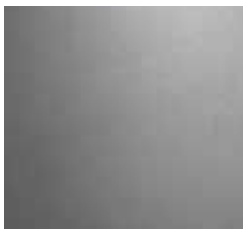
Staatsspoorbrug* (1941-1942)

Morspoortbrug* (1920er)

Kraaierbrug (1922/1986)

Advies

Hoofdkleuren blauwgroen en/of metallic grijs



Metallic grijs



NCS S 7020-B50G

Resultaten onderzoek

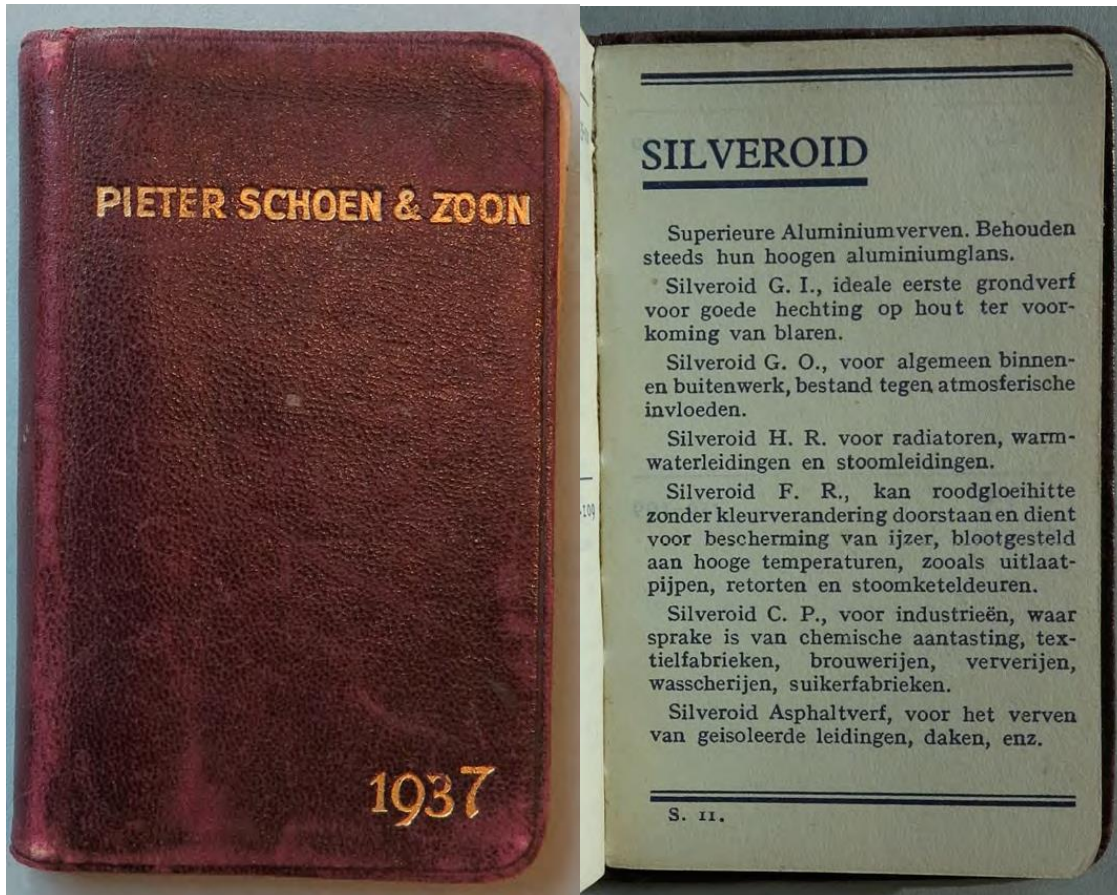
"Het werk is nu zoover gevorderd, dat alleen het groen en het aluminium afgeschilderd moet worden .." Dit schrijft schilder Jan van Kleef in 1940 aan de directeur Gemeentewerken naar aanleiding van zijn werk op de Schrijversbrug. Hij noemt hierin de twee kleuren die kenmerkend lijken te zijn voor verschillende bruggen uit deze groep.

Aluminium

Historische foto's van deze bruggen, archiefbronnen en/of aangetroffen verflagen op de Rijnzichtbrug, Spanjaardsbrug en Staatsspoorbrug bevestigen het gebruik van een soort 'metallic' verf.

Het verfbestek voor de bovenbouw van de (inmiddels verdwenen) Middelstegrachtbrug verwijst naar de kleur van de Rijnzichtbrug en schijft het gebruik van 'Silveroid' voor, verkrijgbaar bij Pieters Schoen & Zoon te Zaandam. Deze aluminiumverf was in verschillende soorten en kleuren verkrijgbaar. De samenstellingen van de verven zijn, evenals de beschikbare kleuren (nog) niet bekend. Een Haarlemse krant schijft in 1939 dat de 'oude [in 1936 aangebrachte] aluminium verflaag' op de Haarlemse Buitenrustbrug wordt vervangen door bronsgroen. Deze brug uit 1936 werd in 1972 in Leiden geplaatst als Singelbrug en verving een vergelijkbare brug uit 1924. Op de Staatsspoorbrug, Spanjaardsbrug, Schrijversbrug, Rijnzichtbrug en Buitenrustbrug werd

oorspronkelijk ook een lichte, 'aluminium' verf toegepast, uitgezonderd de Spanjaardsbrug in combinatie met groen.



De door Pieter Schoen en Zoon uitgegeven agenda voor 1937 bevat, naast de gewone bladzijden voor aantekeningen per dag, een aantal bladzijden met productbeschrijvingen van silveroid (collectie Gemeentearchief Zaanstad, nr. 07.063).

Groen

Het onderzoek naar de plaatbruggen uit de jaren 30 gaf al aan dat in die periode groen een voorkomende kleur was voor bruggen. Dat blijkt ook uit het onderzoek naar de ophaalbruggen uit deze tijd. De kleur werd toegepast al dan niet in combinatie met de bovengenoemde aluminiumkleur.

Het onderzoek naar de Rijnzichtbrug maakt duidelijk dat het bij deze brug waarschijnlijk om een blauwgroen ging, een andere tint dan de Exoterna 38 van de Gepekte brug en de Trekvaartbrug. Het blauwgroen werd in 1932 ook voorgeschreven voor de (verdwenen) Middelstegrachtbrug.

In het geval van de Staatsspoorbrug zat het groen op de hekwerken tussen de landhoofden. Dit bleek een ander groen dan het blauwgroen van de naastgelegen Rijnzichtbrug en de Exoterna 38.



De Rijnzichtbrug in 2018, geschilderd in de blauwgroene kleur. De leuningen hebben op deze foto nog de oude kleur groen.

Rijnzichtbrug

Het onderzoek naar de Rijnzichtbrug heeft verschillende concrete, maar niet eenduidige aanwijzingen voor kleuren opgeleverd. Een interessante ontdekking in het archief was een kleurenplan voor de Rijnzichtbrug uit waarschijnlijk begin 1932.

<https://www.erfgoedleiden.nl/nieuws/vondst-van-de-week/905-vvdw-rijnzichtbrug-bekent-kleur>. Het is de vraag of dit kleurenplan geheel is uitgevoerd. Het toont in ieder geval aan dat over de kleuren van de brug zorgvuldig werd nagedacht.

Geteerde stenen

Een bijzonder kleurelement in dit brugcomplex wordt gevormd door terugliggende banden van geteerde stenen in het metselwerk van de brugwachterspost en het transformatorgebouw. Dit element is ook aangetroffen bij de gebouwtjes die onderdeel uitmaken van de Grote Havenbrug (zie E.). Dat dit vaker werd toegepast in deze periode blijkt uit het bestek voor een transformatorgebouw met urinoir aan de Morssingel uit 1931: "Bovenstaande metselwerken uit te voeren in nader op te geven verband en te bewerken met sprongen, rollagen, banden, geteerde stenen, enz..."(Bestek 1931-nr. 16) Het teren van stenen werd al toegepast aan het einde van de 19^{de} eeuw, zo blijkt uit een vondst van Suzanne Fischer in het Nationaal Archief. Het bestek voor een gevangenis te Nieuwer-Amstel uit 1888-1890 geeft aanwijzingen voor het teren van stenen. Deze bakstenen moeten onderdeel uitmaken van een mozaïek bestaande uit drie kleuren

bakstenen in de gevel van het administratiegebouw: "De zwarte steen te maken door hardgrauwen steen goed warm en droog in de kokende koolteer te dompelen." (W.C. Metzelaar, Bestek en voorwaarden wegens den bouw van een Strafgevangenis aan den Amstelveensche weg te Nieuwer-Amstel, p. 10. Nationaal Archief, archiefnr. 2.09.35.05, dossier 142)

Advies

Binnen deze groep vertonen de Rijnzichtbrug, Spanjaardsbrug, Singelbrug, Rijnbrug en Schrijversbrug onderling grote overeenkomsten. Voor deze bruggen uit de jaren 30 worden dan ook dezelfde kleuren geadviseerd: een grijze of blauwgrijze (metallic-achtige) verf gecombineerd met blauwgroen. Een uitzondering vormt de Spanjaardsbrug die op basis van het onderzoek geheel in een grijze alumiumkleur wordt geverfd. Overigens is deze brug in beheer bij de Provincie Zuid-Holland.

Het is niet duidelijk of het gevonden kleurenplan voor de Rijnzichtbrug geheel is uitgevoerd. Ook komt het niet geheel overeen met andere uit het onderzoek naar voren gekomen aanwijzingen. Op een foto uit de jaren dertig van W.J. Kret lijkt de verdiepte cirkel rond het rondsel wel donkerder van kleur en af te steken tegen de hamei. Advies is dan ook om dit in de door het kleurenplan voor het rondsel voorgeschreven donkerrood te schilderen als een verwijzing naar dat kleurenplan.

Kraaierbrug

De Kraaierbrug uit 1922/1986 hoort qua vormgeving niet bij de bovengenoemde ophaalbruggen uit de jaren 30. Daarom wordt voor deze brug ook een andere kleurstelling geadviseerd. Er zijn geen aanwijzingen gevonden voor concrete kleuren van het oorspronkelijke exemplaar. Wel maken oude foto's duidelijk dat de brug in twee tinten was geschilderd en dat de naam van de brug was geschilderd op de ligger.



De Kraaierbrug in 1924. De brug is hier in twee tinten geschilderd. De naam staat vermeld op de ligger. Foto door W.J. Kret. Collectie Erfgoed Leiden en Omstreken GN000546

Staatsspoorbrug

De Staatsspoorbrug (1941-1942) is binnen deze groep een unieke brug met een geheel andere vormgeving. Het advies voor deze brug is dan ook alleen gebaseerd op het betreffende kleuronderzoek dat voldoende gegevens heeft opgeleverd. Globaal gaat het om een grijs metallic kleurige brug met groene hekwerken tussen de landhoofden. De kleur groen komt niet overeen met het blauwgroen van de Rijnzichtbrug of het groen van Exoterna 38.



De Staatsspoorbrug in 2018

Brugnamen, jaartallen en stadswapens

De Rijnzichtbrug, Schrijversbrug en Spanjaardsbrug hebben keramieken naam- en jaartalstenen. Geadviseerd wordt deze waar nodig te laten restaureren. In de archieven is informatie te vinden over de uitvoering van deze stenen (zie rapporten over de betreffende bruggen van Suzanne Fischer en Annemiek Heuft).

In de jaren 20 van de vorige eeuw hadden de Kraaiërbrug, Rijnbrug, Jan Vossenbrug en de Singelbrug geschilderde namen op de metalen liggers. Net als op de Scheluwbrug en Klein Havenbrug kunnen deze namen weer worden teruggebracht.

De Staatsspoorbrug heeft voor zover bekend geen naamsaanduiding gehad.

Lantaarns

Van deze groep hebben de Singelbrug, Kraaiërbrug en Rijnbrug geen mee ontworpen lantaarns. Alleen de Rijnzichtbrug heeft nog de oorspronkelijke lantaarns. Bij bruggen waar de oorspronkelijke lantaarns zijn vervangen door anders vorm gegeven exemplaren (Schrijversbrug, Spanjaardsbrug), gaan deze mee in het kleurbeeld van de brug.

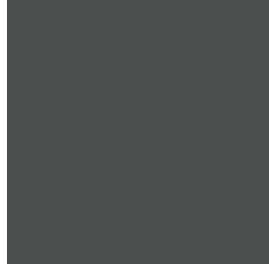
E. De Grote Havenbrug (1929-1930)

Advies

Twee tinten grijs (licht en donker) met een groene zweem, gecombineerd met zwart.



NCS S 9000-N



NCS S 7502-G



NCS S 3502-G

De Grote Havenbrug is een complex bestaande uit de brug zelf met rolbasculekelder, lantaarns, brugwachterspost, transformatorhuisje en urinoir. Het complex is vormgegeven in de stijl van de Amsterdamse School. In 2015 kreeg het complex nieuwe kleuren gebaseerd op kleurhistorisch onderzoek.



De Grote Havenbrug in 2014, vóór de schilderbeurt in op kleurhistorisch onderzoek gebaseerde kleuren.

Resultaten onderzoek

Historische foto's uit de periode vlak na de bouw laten duidelijk zien dat de brug na voltooiing in meerdere, vermoedelijk drie tinten was geschilderd. Een foto uit waarschijnlijk 1930 toont de brugligger met daarop verschillende proefvlakken (collectie ELO PV8320.34). Blijkbaar wilde men de kleurstelling met zorg uitkiezen. Ook dertien jaar na de aanleg houdt men nog vast aan de meerkleurigheid van het ontwerp. Het verfbestek uit 1943 stelt dat de aannemer verplicht is "de onderdeelen, volgens aanwijzing der Directie, in verschillende tinten aan te brengen, waaruit een keuze zal worden gemaakt." (Bestek 1943-01 archief ELO 1010A, inv.nr. 818).

Stratigrafisch onderzoek heeft nog enkele summiere resten van oude verflagen blootgelegd. Analyse van een verfmonster wees uit dat de eerste verflaag waarschijnlijk een grijs met een groene zweem is geweest (zie afbeelding doorsnede verfmonster op p.5).

Geteerde stenen

De kleuronderzoeker trof op de rij terug liggende bakstenen vlak onder de dakrand van het brugwachterspost en het transformatorhuisje sporen aan van een zwarte teerverf. Dit kleurelement is ook terug gevonden bij de wachtpost en het transformatorgebouw van de Rijnzichtbrug uit 1932 (zie p. 25-26). Dat dit vaker werd toegepast in deze periode blijkt uit het bestek voor een transformatorgebouw met urinoir aan de Morssingel uit 1931: "Bovenstaande metselwerken uit te voeren in nader op te geven verband en te bewerken met sprongen, rollagen, banden, geteerde stenen, enz..." (Bestek 1931-nr. 16) Het teren van stenen werd al toegepast aan het einde van de 19^{de} eeuw, zo blijkt uit een vondst van Suzanne Fischer in het Nationaal Archief. Het bestek voor een gevangenis te Nieuwer-Amstel uit 1888-1890 geeft aanwijzingen voor het teren van stenen. Deze bakstenen moeten onderdeel uitmaken van een mozaïek bestaande uit drie kleuren bakstenen in de gevel van het administratiegebouw: "De zwarte steen te maken door hardgrauwen steen goed warm en droog in de kokende koolteer te dompelen." (W.C. Metzelaar, Bestek en voorwaarden wegens den bouw van een Strafgevangenis aan den Amstelveensche weg te Nieuwer-Amstel, p. 10. Nationaal Archief, archiefnr. 2.09.35.05, dossier 142)



Detail transformatorhuisje Grote Havenbrug met de rij 'geteerde' stenen.

Advies

De gegevens van de monsteranalyse gecombineerd met hetgeen te zien is op historische foto's hebben geleid tot een kleuradvies: twee tinten grijs met een groene zweem gecombineerd met zwart. Deze kleuren zijn in 2015 opgezet.



Gezicht op de Grote Havenbrug (detail), ca. 1930. Collectie ELO GN006644



Links: detail leuningen Grote Havenbrug in de geadviseerde kleuren
Rechts: detail lantaarnpaal Grote Havenbrug in de geadviseerde kleuren
Foto's uit 2016

F. Wederopbouwbruggen

Marebrug en Alkemadebrug (1953-56)

Koepoortsbrug (1957)

Gansoordbrug (1961)

Van Disselbrug (1963)

Advies

Grijstinten met zwart en/of wit. Op de Marebrug en Alkemadebrug ook blauw.

Koepoortsbrug en Van Disselbrug



RAL 7022

RAL 7047
(of NCS S 1500-N)

RAL 9005

NCS S 2000-N
Van Disselbrug S 1500-N/1000-N

Marebrug en Alkemadebrug



NCS S 1002-B
(of S 1502-B)

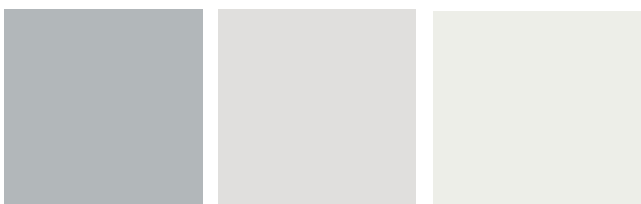
NCS S 2502-B
(of S 3502-B)

NCS S 2030-B

NCS S 2000-N

RAL 9010 (of 9001)

Gansoordbrug



NCS S 2502-B
(of S 1502-B)

NCS S-1000-N

RAL 9016 (of 9003)



De Van Disselbrug in 2018

Resultaten onderzoek

“Hek van de brug niet sprekend van kleur maken!”

Deze handgeschreven notitie uit 1959 is te lezen op een ontwerp-tekening van de Gansoordbrug, bij het stempel van de Welstandcommissie. Zij is tekenend voor de ideeën over brugkleuren in de jaren 50 en 60: grijstinten voeren de boventoon met als enige uitschieter het ‘staalblauw’ voor de staanders in de leuning van de Marebrug en Alkemadebrug. Deze zakelijke kleuren passen bij de eenvoudige, strakke leuningontwerpen voor deze groep bruggen. Kleuronderzoek in situ heeft geen gegevens over de oorspronkelijke kleurafwerking van (de leuning van) deze bruggen opgeleverd.

Grijstinten

Onderzoek in de archieven leverde wel informatie op over de oorspronkelijke kleurafwerking van de Marebrug en de Alkemadebrug (factuur van de verfleverancier en kleurenfoto’s), de Gansoordbrug (ontwerp-tekening en kleurenfoto) en de Koepoortsbrug (briefje met kleurnummers). Ook over de kleuren van de Van Disselbrug werden aanwijzingen gevonden (ontwerp-tekeningen van twee alternatieve ontwerpen). Historische foto’s bevestigen deze informatie.

Het gaat dan steeds voornamelijk om grijstinten, bij de Gansoordbrug gecombineerd met een wittint en bij de Marebrug / Alkemadebrug gecombineerd met een blauwtint. Een deel van de leuning van de Van Disselbrug moest volgens de ontwerp-tekening ‘antraciet’ worden gekleurd; de voetplaatjes van de spijlen zwart. Stijlen en strepen van de leuning van de Koepoortsbrug waren ook donkergrijs / antraciet geschilderd; een briefje in het archief van Gemeentewerken geeft een kleurnummer van Sikkens aan (zie afbeelding op p. 5). Deze kon worden achterhaald met behulp van oude kleurwaaiers in het Sikkensmuseum. De kleur wordt het beste benaderd door RAL 7022.

à contant						
4 bussen	40.=	kg.	Durinex	dekverf	lichtgrijs	5 95 fl. 238 =
" 4 "	41.7	"	"	"	donkergrijs	5 95 " 248 12
1.15 0.15	1.2	"	"	"	staalblauw	6 25 " 7 50
1.15 0.15	1.=	"	"	"	crème	6 25 " 6 25
						<u>fl. 499 87</u>
						Korting 7½ % <u>37 49</u>
						<u>fl. 462 38</u>
						===== 7/1

Detail pagina uit facturenboek Herfst en Helder, 23 augustus 1956. Het betreft een bestelling voor de firma J.G. Verlaat ten behoeve van de Marebrug en de Alkemadebrug. Archief ELO: archief Herfst & Helder (1057), inv.nr. 540

Advies

RAL 7022 is geadviseerd voor de donkere grijs tint / het 'antraciet' van de Van Disselbrug en de Koepoortsbrug en wordt gecombineerd met bijpassende lichtere grijs tinten. Kleurenfoto's van de Alkemade- en Marebrug én van de Gansoordbrug tonen niet zo'n donkere tint. De adviezen voor deze bruggen voorzien daarom in iets andere lichtere grijs tinten die aansluiten bij het blauw in de leuning van de Marebrug.

Naam- en jaartalstenen

Alle bruggen in deze groep, met uitzondering van de Van Disselbrug, hebben keramieken naam- en jaartalstenen. Geadviseerd wordt deze schoon te maken en waar nodig te laten restaureren door een deskundige.

G. Bruggen uit de jaren 70 en 80 van de 20ste eeuw

Pauwbrug (1971)

Huigbrug en Koningsbrug (1981)

Rembrandtbrug (1983)

Herenpoortsbrug en Verversbrug (1986)

Advies

Afgestemd per brug

Pauwbrug: donkerblauw



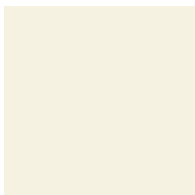
NCS S 7020-R80B

RAL 5003

RAL 5011

RAL 5013

Huigbrug, Koningsbrug, Herenpoortsbrug en Verversbrug: bestaande kleur wit



Rembrandtbrug: taankleur (bruingeel - roodbruin, in 2018 geschilderd in geeltint)

Het betreft hier onderling verschillende bruggen die qua ontwerp weinig tot geen overeenkomsten vertonen, met uitzondering van de Huigbrug en de Rembrandtbrug (beide een houten ophaalbrug).

Pauwbrug (1971)

Hoewel niet met 100% zekerheid te zeggen, lijkt het erop dat de eerste afwerking van de leuningen van de Pauwbrug een donkerblauw is geweest. Dit blauw is ter plekke aangetroffen en is mogelijk ook te zien op twee oude kleurendia's.



Rembrandtbrug (1983)

De huidige Rembrandtbrug is in 1983 aangelegd als reconstructie van de 17^{de}-eeuwse voorganger van de brug uit 1650 op die plek. Het advies is dan ook om de brug de kleuren te geven die passen bij de 17^{de}-eeuwse vorm. Archiefbronnen geven aanwijzingen over de kleuren van die 17^{de}-eeuwse brug: het houtwerk had een taankleur, een tint variërend van bruingeel tot roodbruin. Het ijzerwerk moet zwart zijn geweest. Zie ook <https://www.erfgoedleiden.nl/nieuws/vondst-van-de-week/871-kleuren-van-de-rembrandtbrug>. In 2018 is de brug in een geeltint geschilderd.



De Lange houten brug in ca. 1669. Detail van een getekend stadsgezicht. Op deze tekening is de reconstructie van de brug in 1983 gebaseerd. Collectie ELO PV1732.3

Huigbrug en Koningsbrug (1981)

De huidige Huigbrug is een houten ophaalbrug naar historiserend ontwerp. Het ontwerp is echter geen reconstructie van een eerdere brug op die plek, zoals de ook uit de jaren 80 daterende Rembrandtbrug dat wel is.

Het bestek van de twee bruggen uit 1981 geeft duidelijke aanwijzing voor de kleuren: wit voor het houtwerk, zwart voor het ijzerwerk, rood, wit en groen voor de wapenschilden op de Huigbrug.

Er zijn twee opties voor de kleuren te beargumenteren: hanteren van het in 1981 bedachte kleurenpalet of een kleurenpalet dat verwijst naar het historiserend ontwerp van de Huigbrug. Daarvoor kan het beste worden aangesloten bij de historische kleuren van de Rembrandtbrug.

De Koningsbrug is als eenvoudige brug met houten leuning mee ontworpen met de Huigbrug en volgt het kleurenpalet van de laatste.



De Huigbrug in 2018

Herenpoortsbrug en Verversbrug (1986)

Op foto's van net na de aanleg zijn de leuningen van de twee bruggen wit. Dat dit ook inderdaad de eerste afwerklaag is geweest, wordt bevestigd door onderzoek in situ. In het bestek worden geen kleuren genoemd.

Aansluitend op de leuningen van de Herenpoortsbrug staan traditionele poppenleuningen. De vraag is of deze mee genomen moeten worden in het kleurbeeld van de brug en de huidige witte kleur moeten behouden. Ze kunnen ook zwart geschilderd worden, de kleur die poppenleuning van oorsprong hadden (zie *Stenen boogbruggen met poppenleuning*).



De Herenpoortsbrug in 1986. Collectie ELO PV8351.26

2. Stenen boogbruggen met poppenleuningen

Doelenbrug*, Groenebrug, Lourisbrug*, Marepoortsbrug*, Molensteegbrug*, Neksluisbrug, Nonnenbrug*, St. Jeroensbrug*, Visbrug*, Vlietbrug*, Zuidsingelbrug*

Bijzondere gevallen zijn de Visbrug*, Zijlpoortsbrug* en Koornbrug*.

Advies

Zwarte poppenleuningen.

Eventueel kan een uitzondering worden gemaakt voor de Zijlpoortsbrug.

Al in de middeleeuwen werden er naast houten bruggen ook stenen boogbruggen aangelegd. Deze bruggen kregen veelal zware stenen borstweringen. In de loop van de 17^{de} eeuw kwamen de zogenaamde ijzeren 'poppenleuningen' in zwang. Zij sieren nog menig Leidse brug en kade. Poppenleuningen bestaan uit gietijzeren stijltjes onderling verbonden door ijzeren staven.



De Vlietbrug met poppenleuningen in 2017. Poppenleuningen staan van oudsher ook op kades, daar waar een straat of steeg uitkomt op het water.

Resultaten onderzoek

In de jaren 80 van de vorige eeuw deed een werkgroep o.l.v. de heer Piet de Baar historisch onderzoek naar Leidse bruggen (P.J.M. de Baar, L. Barendregt (red), Bruggenboek Leiden, 1983). Uit dit onderzoek bleek dat Leiden in de 17^{de} eeuw "ijzeren leenen" kocht van Amsterdamse kooplieden. Ze kwamen op stenen bruggen te staan,

waar de stijlen in hardstenen blokjes in het brugdek werden gezet. Ook verschenen ze op houten bruggen, ter vervanging van de houten leuning. Daarnaast maakten houten leuning langs het water, bijvoorbeeld tegenover uitgangen van stegen of straten die uitkwamen op het water, plaats voor hun ijzeren opvolgers.

18^{de}-eeuwse verfbestekken schrijven steeds voor dat ijzerwerk van bruggen zwart geschilderd moeten worden. Ook op afbeeldingen uit die periode zijn poppenleuning steevast zwart. De oudste foto's (19^{de} eeuw) tonen ook over het algemeen donkerkleurige poppenleuning. Er zijn echter ook 19^{de}-eeuwse foto's van lichte poppenleuning. Ook komen er tweekleurige leuning voor. In de jaren 20 zijn de leuning over het algemeen licht van kleur, waarschijnlijk wit. Mogelijk was de verandering van kleur een veiligheidsmaatregel, het gevolg van toenemend verkeer in een nog matig verlichte openbare ruimte.



P.C. de la Fargue, Zijlpoort, ca. 1770 (ELO PV3282.9)

De poppenleuning op de brug zijn zwart, zoals op veel andere 18de-eeuwse afbeeldingen.



Jan Goedeljee, De Zijlpoort en Zijlbrug, eind 19^e eeuw. Collectie ELO PV3282.26
De poppenleuningen zijn hier donker.



Links: J. Goedeljee, Koepoort, ca. 1863. Collectie ELO PV3232.20a. De brug heeft hier lichte poppenleuningen.
Rechts: Ingekleurde foto van de Morspoort gezien de Morspoortbrug, 1896. Collectie ELO PV3252.20
De poppenleuningen zijn hier in een lichte en een donkere tint geschilderd.



Advies

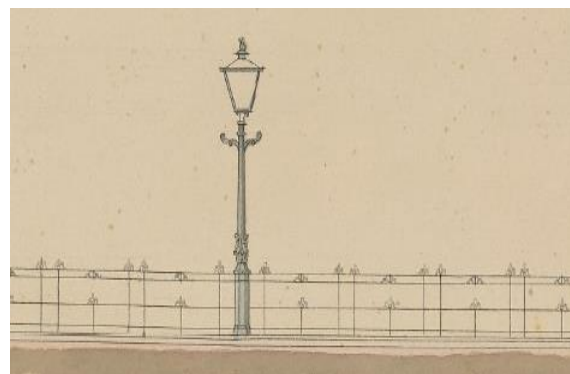
Poppenleuningen op stenen boogbruggen werden oorspronkelijk zwart geschilderd. Het advies is dan ook om dit kleurbeeld weer terug te brengen.



Zwarte leuningen in Utrecht

Visbrug

De Visbrug is een geval apart, aangezien die twee type leuningen heeft: een variant op de poppenleuning aan de oostzijde en een meer bewerkte, 19^{de}-eeuwse leuning aan de westzijde. Deze laatste loopt vanaf de Sint Jansbrug over de Hoogstraat door op de Visbrug. Als de adviezen consequent worden gehanteerd, zou dat voor de Visbrug betekenen dat de leuning aan de westzijde in twee tinten groengrijs wordt geschilderd en de leuning aan de oostzijde zwart.



Links: Detail van tekening Aalmarkt gezien vanaf de Visbrug, ca. 1750. Collectie Historische Vereniging Oud Leiden 5_ng3_ng04803a, foto Groenewold. Het detail toont de poppenleuning op de Visbrug; deze bevinden zich nu alleen nog aan de oostzijde.

Rechts: Detail van ontwerptekening plateau in water bij Hoogstraat tot plaatsing monument Van der Werf, ca. 1880. Collectie ELO PV9735.1A. Deze 19^{de} -eeuwse leuning bevinden zich nu nog aan de westzijde van de Visbrug.

Koornbrug

De Koornbrug is een 17^{de}-eeuwse stenen boogbrug met poppenleuningen, waarop in de 19de eeuw twee overkappingen zijn gezet. Het in 2007 verrichte kleuronderzoek toonde geen oude verflagen aan. De overkappingen en poppenleuningen zijn destijds geschilderd volgens het door de onderzoeker gegeven kleuradvies. Advies is nu om de kleuren van de overkappingen te handhaven, maar de groen gekleurde leuning zwart te schilderen, overeenkomstig het advies voor de poppenleuningen van de stenen boogbruggen.

Zijlpoortsbrug

De Zijlpoortsbrug is grotendeels een stenen boogbrug met nu witte poppenleuningen uit de 17^{de} eeuw. De leuning van het beweegbare deel zijn met de hameien en balans een ontwerp uit 1992, geschilderd in de kleuren rood, geel en wit. De witte poppenleuningen passen qua kleur bij het ontwerp uit 1992. De poppenleuningen zouden ook in hun oorspronkelijke kleur zwart geschilderd kunnen worden.



Links: De Zijlpoortbrug in 2018

Onder:

P.C. la Fargue, De Zijlpoort met Zijlpoortsbrug, tekening 1770. Collectie ELO PV3282.9



3. Eenvoudige plaatbruggen met poppenleuningen

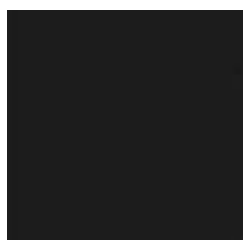
Doelenpoortsbrug*, Doelengrachtsbrug, Grofsmederijbrug, Herenbrug*, Hogewoerdsbrug, Hoogeveensbrug, Kazernebrug, Minnebroersbrug, Noord-Kijfbrug, Zuid-Kijfbrug, Nassaubrug, Mecklenburgbrug, St. Sebastiaansbrug, Turfmarktbrug, Tweede Waardbrug, Derde Waardbrug, Vierde Waardbrug, Poppebrug, Laatste Brug

Kleurvoorstel

Licht groengrijze ligger met zwarte of donker grijsgroene poppenleuningen



NCS S 3005-G20Y



RAL 9011

of



NCS S7005-G20Y

Deze bruggen hebben een eenvoudige metalen of een betonnen ligger. Metalen liggers werden in de 19^{de} eeuw vaak aangebracht in bestaande stenen of houten bruggen. In de 20^{ste} eeuw werden bij vernieuwingen of herstelwerkzaamheden van bruggen ook betonnen platen toegepast. Op deze bruggen staan over het algemeen poppenleuningen (zie ook 2. Stenen boogbruggen met poppenleuningen). Naar deze bruggen is geen apart kleurenonderzoek gedaan. Voor de kleuren van dit type brug, kan het beste aangesloten worden bij de adviezen voor de 19^{de} -eeuwse bruggen en de stenen boogbruggen.



Doelenpoortsbrug in 2018

**Advies**

Dit type bruggen ontstaat in de 19^{de} eeuw. Alhoewel verschillende bruggen uit deze groep in de 20^{ste} eeuw zijn voorzien van een betonnen plaat, kan voor de samenhang gekozen worden voor de donkere tint groengrijs van de 19^{de} -eeuwse bruggen. 19^{de} -eeuwse foto's laten zowel lichte als donkere leuning zien op deze bruggen. In de 20^{ste} eeuw zijn ze licht (wit). Om toch aan te sluiten op de poppenleuning op stenen boogbruggen en langs kades, kunnen ze het beste zwart geschilderd kunnen worden. Een alternatief is ze de donkere grijsgroene kleur te geven van de 19^{de} -eeuwse bruggen.

BIJLAGE 1 Overzicht onderzochte bruggen

Naam brug	Kleuronderzoek door	Jaar rapportage	Geschilderd conform kleuradvies
19^{de} eeuwse bruggen			
Nieuwsteegbrug* (1864)	Suzanne Fischer (Bouwhistorisch onderzoek 20 ^e eeuwse monumenten)	2017	
Kerkpleinbrug* (1867)	Suzanne Fischer	2017	
Oranjebrug (1867)	Annemieke Heuft (ELO)	2017	
Groenhazenbrug (1891)	Annemieke Heuft	2017	
Kleine Havenbrug* (1870)	Suzanne Fischer	2017	2018
Scheluwbrug* (1872)	Suzanne Fischer	2017	2018
Kerkbrug* (1867)	Annemieke Heuft	2017	
Bruggen begin 20^{ste} eeuw			
Vreewijkbrug* (1901)	Suzanne Fischer	2015	2017
Bostelbrug* (1908, hergebruik elementen 1862-1863)	Suzanne Fischer	2015	
Blauwpoortsbrug* (1910-11)	Suzanne Fischer	2017	
Plaatbruggen Interbellum			
Jan van Houtbrug* (1922-1923)	Suzanne Fischer	2016	2017
Karnemelksbrug (1938)	Annemieke Heuft	2017	
Katoenbrug (1937-38)	Annemieke Heuft	2017	
Trekvaartbrug (1951, ontwerp ca. 1937)	Annemieke Heuft	2018	
Gepekte brug (1942)	Annemieke Heuft	2017	
Utrechtsebrug (1935)	Annemieke Heuft	2017	
Weverbrug (1938)	Annemieke Heuft	2017	
Ophaalbruggen Interbellum			
Kraaierbrug (1922/1986)	Cas Nagtzaam / Monique Roscher (ELO)	2017	
Jan Vossenbrug (1926-27)	Annemieke Heuft	2017	
Rijnzichtbrug* (1931-32)	Suzanne Fischer	2015-2016	2016-2017 (deels)
Rijnbrug (1936-37)	Annemieke Heuft	2017	2018 (deels)
Schrijversbrug (1939-40)	Annemieke Heuft	2017	
Singelbrug (1935-36)	Annemieke Heuft	2017	
Spanjaardsbrug* (1933-34)	Suzanne Fischer	2016	
Staatsspoorbrug* (1941-42)	Suzanne Fischer	2015	2016
Morspoortbrug (jaren 20 20 ^{ste} eeuw)	Josefien Tegelaar (Josefien&Co)	2014	2015

Naam brug	Kleuronderzoek door	Jaar rapportage	Geschilderd conform kleuradvies
Grote Havenbrug* (1929-1930)	Saskia van Ginkel-Meester (BBA) en Suzanne Fischer	2014	2015
Wederopbouwbruggen			
Alkemadebrug (1953-1956)	Annemieke Heuft	2018	
Marebrug (1953-1956)	Annemieke Heuft	2018	
Koepoortsbrug (1957)	Annemieke Heuft	2018	
Gansoordbrug (1961)	Annemieke Heuft	2018	
Van Disselbrug (1963)	Annemieke Heuft	2018	
Bruggen jaren 70 en 80 20^{ste} eeuw			
Pauwbrug (1971)	Annemieke Heuft	2018	
Huigbrug (1981)	Annemieke Heuft	2017	
Koningsbrug (1981)	Annemieke Heuft	2017	
Rembrandtbrug (1983 naar ontwerp midden 17 ^{de} eeuw)	Monique Roscher	2017	2018 (geel)
Herenpoortsbrug (1986)	Annemieke Heuft	2018	
Verversbrug (1986)	Annemieke Heuft	2018	
Koornbrug* (17^{de} eeuw, bovenbouw 1825)	Josefien Tegelaar	2007	?

BIJLAGE 2 Overzicht globale kleuradviezen

1. Individuele bruggen

1 A. 19^{de}-eeuwse bruggen met metalen, geprofileerde liggers, de St. Jansbrug en de Kerkbrug

Nieuwsteegbrug* (1864)
Sint Jansbrug* (1865/1914)
Kerkbrug* (1867)
Kerkpleinbrug* (1867)
Oranjebrug (1867)
Groenhazenbrug (1891)
Kleine Havenbrug* (1870)
Scheluwbrug* (1872)

Advies

Twee tinten grijsgroen voor zowel liggers als leuningen. De bij de brug horende lantaarns krijgen alleen twee tinten indien het gaat om de oorspronkelijke lantaarns of reconstructies daarvan. Als dit niet het geval is, krijgen de lantaarns de donkere tint.

Waar mogelijk de brugnaam op de ligger schilderen.



S 3005-G20Y



S 7005-G20Y

1 B. Bruggen begin 20^{ste} eeuw

Vreewijkbrug* (1901)

Bostelbrug* (1908, met hergebruik elementen brug 1862-1863)

Blauwpoortsbrug* (1910-1911)

Advies

Per brug een eigen kleurstelling, af te stemmen op de toegepaste materialen. Hoofdzakelijk grijs- en groentinten. Kleuren aangegeven in NCS (S) en Leids Kleurenpalet (LKP).

Vreewijkbrug (reeds geschilderd):



S 6502-G

S 3502-G

Bostelbrug:



S 4502-B

of

S 3502-B

met

S 8010-Y70R

of

S 8010-B70G

LKP 23 Blauwsteen licht

LKP 38 donkerbruin

LKP 48 Vlietgroen

Blauwpoortsbrug:



S 6005-G50Y

S 1515-Y20R

S 8010-Y70R

1 C. De plaatbruggen uit het Interbellum

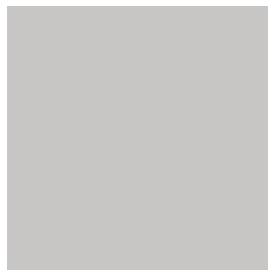
Jan van Houtbrug* (1922-1923)
Jan Vossenbrug (1926-1927)
Karnemelksbrug (1938)
Katoenbrug (1937-38)
Trekvaartbrug (1951, ontwerp ca 1937)
Gepekte brug (1942)
Utrechtsebrug (1935)
Weverbrug (1938)

Advies

Groen (ligger en leuningen) en lichtgrijs (betonnen onderdelen).



NCS S 7020-G10Y



NCS S 2000-N



Bronskleur voor letters Karnemelksbrug en stadswapens?

1 D. Ophaalbruggen uit het Interbellum

Kraaierbrug (1922/1986)

Rijnzichtbrug* (1931-1932)

Spanjaardsbrug* (1933-1934)* in beheer bij Provincie

Singelbrug (1935-1936, hergebruikte Buitenrustbrug Haarlem, op huidige locatie 1972)

Rijnbrug (1936-1937)

Schrijversbrug (1939-1940)

Staatsspoorbrug* (1941-1942)

Morspoortbrug* (1920er)

Kraaierbrug (1922/1986)

Advies

Hoofdkleuren blauwgroen en/of metallic grijs



Metallic grijs



NCS S 7020-B50G

1 E. De Grote Havenbrug (1929-1930)

Advies

Twee tinten grijs (licht en donker) met een groene zweem, gecombineerd met zwart.



NCS S 9000-N



NCS S 7502-G



NCS S 3502-G

1 F. Wederopbouwbruggen

Marebrug en Alkemadebrug (1953-56)

Koepoortsbrug (1957)

Gansoordbrug (1961)

Van Disselbrug (1963)

Advies

Grijstinten met zwart en/of wit. Op de Marebrug en Alkemadebrug ook blauw.

Koepoortsbrug en Van Disselbrug



RAL 7022

RAL 7047
(of NCS S 1500-N)

RAL 9005

NCS S 2000-N
Van Disselbrug S 1500-N/1000-N

Marebrug en Alkemadebrug



NCS S 1002-B
(of S 1502-B)

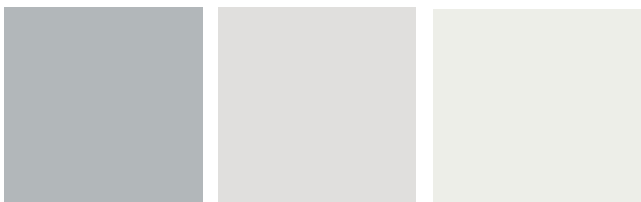
NCS S 2502-B
(of S 3502-B)

NCS S 2030-B

NCS S 2000-N

RAL 9010 (of 9001)

Gansoordbrug



NCS S 2502-B
(of S 1502-B)

NCS S-1000-N

RAL 9016 (of 9003)

1 G. Bruggen uit de jaren 70 en 80 van de 20ste eeuw

Pauwbrug (1971)

Huigbrug en Koningsbrug (1981)

Rembrandtbrug (1983)

Herenpoortsbrug en Verversbrug (1986)

Advies

Afgestemd per brug

Pauwbrug: donkerblauw



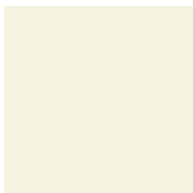
NCS S 7020-R80B

RAL 5003

RAL 5011

RAL 5013

Huigbrug, Koningsbrug, Herenpoortsbrug en Verversbrug: bestaande kleur wit



Rembrandtbrug: taankleur (bruingeel - roodbruin, in 2018 geschilderd in geeltint)

2. Stenen boogbruggen met poppenleuningingen

Doelenbrug*, Groenebrug, Lourisbrug*, Marepoortsbrug*, Molensteegbrug*, Neksluisbrug, Nonnenbrug*, St. Jeroensbrug*, Visbrug*, Vlietbrug*, Zuidsingelbrug*

Bijzondere gevallen zijn de Visbrug*, Zijlpoortsbrug* en Koornbrug*.

Advies

Zwarte poppenleuningingen.

Eventueel kan een uitzondering worden gemaakt voor de Zijlpoortsbrug.

3. Eenvoudige plaatbruggen met poppenleuningingen

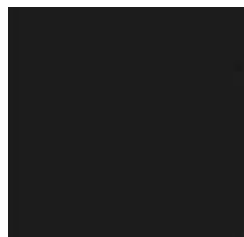
Doelenpoortsbrug*, Doelengrachtsbrug, Grofsmederijbrug, Herenbrug*, Hogewoerdsbrug, Hoogeveensbrug, Kazernebrug, Minnebroersbrug, Noord-Kijfbrug, Zuid-Kijfbrug, Nassaubrug, Mecklenburgbrug, St. Sebastiaansbrug, Turfmarktbrug, Tweede Waardbrug, Derde Waardbrug, Vierde Waardbrug, Poppebrug, Laatste Brug

Kleurvoorstel

Licht groengrijze ligger met zwarte of donker grijsgroene poppenleuningingen

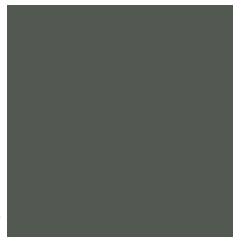


NCS S 3005-G20Y



RAL 9011

of



NCS S7005-G20Y