

Koers bepalen voor de stad

Politiek-bestuurlijke vragen voor het Leidse Stadsbestuur 2026-2030

Strategische verkenningen gemeente Leiden, april 2025



Voorwoord

Geachte Leidse politieke partijen,

Over iets minder dan een jaar is het zover: de kiezer mag naar de stembus voor de gemeenteraadsverkiezingen van maart 2026. Voor Leidenaren is dit het moment om invloed uit te oefenen op de politieke koers voor de stad. Een belangrijk moment voor onze democratie, waarin vrije verkiezingen een groot goed vormen. Voor politieke partijen brengt dit een grote verantwoordelijkheid met zich mee. Het is aan u het vertrouwen van de Leidenaar om te zetten in publieke waarde voor onze mooie stad en regio.

Politicus zijn is in deze tijd geen gemakkelijke opgave. Mondiale en nationale ontwikkelingen hebben invloed op onze stad en de uitdagingen waar gemeenten voor staan zijn groot. Juist daarom is het politieke werk nu ongelooflijk belangrijk. Leiden heeft volksvertegenwoordigers nodig die in verbinding staan met inwoners en partners in de stad en regio, die samenwerken en verstandige keuzes maken voor de toekomst.

Als ambtelijke organisatie helpen we daar graag bij. Daarom bieden we u deze handreiking aan: een verzameling van strategische verkenningen en politiek-bestuurlijke vragen voor de komende bestuursperiode 2026-2030. Dit document is bedoeld als hulpmiddel om richting te geven aan het gesprek over de toekomst van onze stad. We signaleren, agenderen en stellen de

vragen die er volgens ons toe doen, zonder zelf koers te bepalen. Die taak is aan u als politieke partijen en aan het toekomstige stadsbestuur.

Voor mij persoonlijk heeft het een bijzondere betekenis om deze handreiking aan u te presenteren. Na ruim zes en een half jaar neem ik in mei afscheid als gemeentesecretaris van Leiden. Ik kijk terug op een periode waarin politiek, bestuur en ambtelijke organisatie professioneel en prettig met elkaar hebben samengewerkt. In Leiden is ruimte voor debat en tegenspraak, en er wordt echt naar elkaar geluisterd. Dit is geen vanzelfsprekendheid in het openbaar bestuur en dus iets om trots op te zijn en te koesteren.

Namens het directieteam wil ik alle politieke partijen veel succes wensen in de aanloop naar de gemeenteraadsverkiezingen van maart 2026. Leiden staat voor belangrijke keuzes. We hopen dat deze handreiking u helpt om een doordachte koers uit te zetten voor de stad en haar inwoners.

Met dank en waardering,

Pim van Vliet
Gemeentesecretaris Leiden
Namens het Directieteam van de gemeente Leiden



Inhoudsopgave

Inleiding: waarom deze verkenningen?	4
1. Over gemeente Leiden	6
1.1. Profiel van Leiden en kengetallen	6
1.2. Gemeentefinanciën	15
1.3. Staat van de organisatie	19
1.4. Regio en samenwerking	23
2. Politiek-bestuurlijke vragen 2026-2030	26
2.1. Maatschappelijke thema's	26
2.2. Tien politiek-bestuurlijke vragen voor Leidse politieke partijen	28

Politiek-bestuurlijke vragen voor het Stadsbestuur 2026-2030:

1. Hoe zorgen we dat iedereen zich thuis voelt en verbonden blijft in Leiden?	31
2. Hoe zorgen we tussen 2030 en 2040 voor voldoende betaalbare en passende woningen voor iedereen in Leiden?	34
3. Met welke snelheid, ambitie en rol wil de gemeente werken aan de energietransitie, en wat is hierbij de rol van de regio?	37
4. Welke balans tussen auto, openbaar vervoer, deelvervoer, fiets en voetganger is nodig om de duurzame ontwikkeling en verstedelijking van Leiden en de Leidse regio mogelijk te maken?	40
5. Hoe integreren we gezondheid, klimaatadaptatie en biodiversiteit in de toekomstige fysieke leefomgeving?	43
6. Hoe zorgen we voor gelijke kansen, goed onderwijs en bestaanszekerheid, zodat alle Leidenaren zich naar vermogen ontwikkelen en kunnen meedoen?	46
7. Hoe versterken we de Leidse (kennis)economie en creëren we toekomstbestendige banen?	49
8. Hoe zorgen we dat Leidenaren gezond opgroeien en gezond ouder worden?	55
9. Hoe zorgen we voor voldoende cultuur- en sportaanbod in Leiden?	58
10. Hoe houden we Leiden veilig, met aandacht voor preventie van criminaliteit, overlast, en ondermijning, zodat iedereen zich veilig voelt in onze stad?	61

Inleiding: waarom deze verkenningen?

Voor u liggen de Strategische Verkenningen 2025 van de gemeente Leiden. Met dit document willen wij – de ambtelijke organisatie – Leidse politieke partijen inzicht geven in de maatschappelijke uitdagingen waar onze stad mee te maken heeft. Sinds de jaren '90 is het in Leiden gebruikelijk strategische verkenningen op te stellen in aanloop naar de gemeenteraadsverkiezingen. In maart 2026 is het weer zover: de kiezer mag naar de stembus en kiest een nieuw stadsbestuur. Voorbereidend daarop zijn deze verkenningen opgesteld. Het doel is het aanwakken van het gesprek over de toekomst van Leiden, zonder daarin sturend te zijn. Het stadsbestuur bepaalt de koers van de stad. De verkenningen zijn politiek-neutraal en gebaseerd op feitelijke informatie.

Welke vorm hebben we gekozen?

We bieden de verkenningen aan als handreiking. Deze opzet past bij onze intentie: het helpen van de Leidse politieke partijen bij het maken van afwegingen over wat nodig is in het belang van onze stad en regio. We signaleren en agenderen politiek-bestuurlijke uitdagingen voor de komende bestuursperiode. We stellen de vragen die er volgens ons toe doen. Het is vervolgens aan u – de politiek – om te bepalen hoe u hiermee omgaat.

Status van dit document

De strategische verkenningen hebben geen formele status. Ze zijn vastgesteld door de directie van de gemeente Leiden. Dit maakt de verkenningen anders dan andere gemeentelijke documenten. Deze documenten worden door het college van Burgemeester en Wethouders (B&W) vastgesteld en hebben doorgaans wél een formele status. Voorafgaand aan de publicatie is de handreiking ter kennisgeving aangeboden aan het college van B&W.

Wat kunt u in deze handreiking verwachten?

We praten u bij over de maatschappelijke uitdagingen voor de gemeente Leiden. Vraagstukken waar Leidenaren elke dag mee te maken hebben. Kan ik nog wel een betaalbare woning vinden? Hoe blijft Leiden leefbaar voor huidige en toekomstige generaties? Maar ook: kan ik nog wel mijn rekeningen betalen in de komende jaren? We leven in onzekere tijden, waarbij ontwikkelingen in de wereld ook voelbaar zijn in onze stad. Juist daarom is het belangrijk dat we passende antwoorden blijven vinden op de uitdagingen van deze tijd. In deze handreiking schetsen we de belangrijkste opgaven voor de periode 2026-2030.

De handreiking bestaat uit de volgende onderdelen:

- I. Het profiel van de gemeente Leiden
- II. Politiek-bestuurlijke vragen voor Leidse politieke partijen

Onderdeel I: profiel van de gemeente Leiden

In het eerste deel beschrijven we de kracht van onze stad. Daarna volgt een kijkje onder de motorkap van de gemeente Leiden en de ambtelijke organisatie. We gaan in op de financiële ontwikkelingen, kengetallen, de staat van de ambtelijke organisatie en (regionale) samenwerking. Hierdoor krijgt u een goed beeld hoe we er als gemeente voor staan.

Onderdeel II: politiek-bestuurlijke vragen

Deel twee vormt de kern van deze handreiking. Na een korte beschrijving van maatschappelijke thema's aan de hand van de [VNG Verenigingsstrategie 2030](#), gaan we in op tien politiek-bestuurlijke vragen voor Leidse politieke partijen. Hier krijgen lokale volksvertegenwoordigers zeker mee te maken in de komende bestuursperiode. Bij deze vragen schetsen we de urgentie, onze gemeentelijke rol en de ontwikkelingen rondom het vraagstuk. De vragen hangen met elkaar samen; het ene beleidsterrein heeft gevolgen voor het andere beleidsterrein. Aan u de taak om binnen dit complexe werkveld keuzes te maken. En de koers uit te zetten voor de gemeente Leiden.

Groei van stad en regio

In deze handreiking staat de volgende vraag centraal, dwars door alle vragen heen:

Hoe verdelen we de schaarse ruimte in onze groeiende stad, zodat Leiden leefbaar blijft voor huidige en toekomstige generaties?

De afgelopen jaren heeft Leiden een groeispurt gemaakt. Binnen de stedelijke agglomeratie van Leiden tot aan zee is sprake van één langgerekt stedelijk gebied waarbinnen de ruimte beperkt is. Dit raakt alle beleidsterreinen en de maatschappelijke opgaven waar we aan werken: van woningnood tot energietransitie. En van economie tot aan het voorzieningenniveau in de stad. Niet alles is zonder meer mogelijk. Dit vraagt politiek-bestuurlijke afwegingen en keuzes.

Uitdagingen voor de toekomst:

- **Bouwen in de stad:** steeds meer mensen willen in Leiden wonen. Willen we blijven bouwen naar behoefte, of accepteren we dat woningen minder toegankelijk worden in ruil voor een minder grote druk op de ruimte?
- **Duurzaamheid:** het klimaatakkoord vraagt om een drastische beperking van de uitstoot van broeikasgassen. Op welke wijze willen we gebouwen in de toekomst verwarmen en hoeveel risico's zijn we bereid te nemen voor een actievere rol in de energietransitie?
- **Een prettige stad voor iedereen:** hoe zorgen we dat iedereen kan deelnemen in onze Leidse samenleving?

In de [Omgevingsvisie 2040](#)¹ leest u het huidige toekomstplan voor (de inrichting) van de stad.

¹ Sinds 1 januari 2024 is in heel Nederland de [Omgevingswet](#) van kracht. Iedere gemeente maakt een Omgevingsvisie. Dit is een toekomstplan voor de hele stad.

1. Over gemeente Leiden

1.1. Profiel van Leiden en kengetallen

Wat is de kracht van onze stad?

De kracht van onze stad komt voort uit de lange geschiedenis van Leiden, waar innovatie, kunst en cultuur een belangrijke rol spelen. Leiden is niet voor niets de **stad van ontdekkingen**. Een internationale kennisstad van en voor ontdekkers en vernieuwers. We bouwen voort op een lange traditie van grote nationale en internationale wetenschappers en kunstenaars die hier baanbrekend werk hebben verricht. Aangetrokken door de mogelijkheid om hier in vrijheid wetenschap en kunst te beoefenen. In Leiden werken al eeuwen nieuwsgierige, innovatieve en creatieve talenten samen. Met als resultaat grensverleggende ontdekkingen en ideeën om de wereld te begrijpen en beter te maken voor huidige en toekomstige generaties.

Leiden kijkt vooruit. In het toonaangevende Leiden Bio Science Park en in de culturele en historische binnenstad werken kennis- en onderwijsinstellingen, ondernemers, gemeenten, culturele instellingen, maatschappelijke organisaties en inwoners dagelijks samen aan maatschappelijke uitdagingen. Met kennis en innovatie bevorderen we de welvaart in de stad en het welzijn in de wereld. Dit doen we in de volle breedte, met aandacht voor gezondheid, biodiversiteit, duurzaamheid, kunst en cultureel erfgoed. Daarmee werken we in Leiden aan een betere toekomstige wereld in een leefbare, aantrekkelijke en sociale stad, waar het fijn verblijven is voor iedereen.

De kracht van Leiden is de sterke verbinding tussen kennis, cultuur en samenleving. Een hecht en compact ecosysteem waarin mensen en organisaties elkaar binnen vijftien minuten kunnen ontmoeten. Dat maakt Leiden tot wat het is: een unieke, levendige en compacte stad waar veel mogelijk is. In de [Ontwikkelingsvisie 2030 van Leiden 'Stad van Ontdekkingen'](#) en [Omgevingsvisie Leiden 2040](#) leest u meer over de kracht van Leiden en de fundamenten waar we op voortbouwen. Voor de toekomst van de stad is het belangrijk een consistent profiel te hebben en te houden.



Figuur 1. Pijlers Leiden, Stad van Ontdekkingen

Wat maakt de stad aantrekkelijk?

Het is fijn leven in Leiden. Dit wordt breed gedeeld en blijkt uit meerdere onderzoeken, waaronder de Atlas voor Gemeenten 2024².

Het bruisende karakter van Leiden in combinatie met de rijke historie, sterk midden- en kleinbedrijf en de vele voorzieningen, maakt Leiden een **aantrekkelijke centrumstad**, waar de hele regio van profiteert. Mede dankzij onze strategische ligging tussen Den Haag en Amsterdam, dichtbij zee, hebben we veel te bieden. Of mensen nu naar Leiden komen om te leren, te werken, het fijne woonklimaat of vanwege het grote culturele aanbod... voor ieder is er wat wils.



Figuur 2. Leiden in de stedelijke agglomeratie; centrale positie in de Randstad

² In de Atlas voor Gemeenten 2024 worden de vijftig grootste gemeenten van Nederland op vijftig punten vergeleken. Leiden neemt de vierde plek in van de vijftig grootste stedelijke gemeenten als het gaat om woonaantrekkelijkheid. En de 13^e plek op de brede welvaartsindex.

Leiden beschikt over een unieke cultuur en identiteit, met veel dat het waard is te koesteren:



Figuur 3. Aanbod van Leiden aan inwoners van stad, regio en Randstad (Gemeente Leiden)



Wat kenmerkt Leiden?

Hieronder staan kengetallen over Leiden. Meer data, cijfers en ontwikkelingen vindt u op [Leiden in cijfers](#).

van **130.000** naar **149.000**
inwoners prognose 2045

332.000 Inwoners

5.954 Inwoners per km²



Leiden is een groeiende stad

Leiden telt nu ongeveer 130.000 inwoners. Volgens de prognose blijven we, vooral tot 2030, flink doorgroeien naar 149.000 inwoners in 2045. Deze prognose is gebaseerd op het scenario dat we door blijven bouwen naar behoefte.

Stedelijke agglomeratie Leiden

Leiden is onderdeel van een langgerekt en aaneengesloten stedelijk gebied van Zoeterwoude tot Katwijk. Het gebied bestaat uit zeven gemeenten (Leidse regio inclusief Katwijk en Noordwijk) die als één stedelijk systeem functioneren.

Leiden is een dichtbevolkte stad

Leiden heeft een beperkte oppervlakte en is daardoor de op een na dichtstbevolkte gemeente in Nederland. Dit komt mede doordat Leiden nauwelijks buitengebied heeft binnen de gemeentegrenzen. Den Haag heeft de hoogste bevolkingsdichtheid (6.868 inwoners per km²). Na Leiden volgen Haarlem en Amsterdam (CBS, 2024). Van de totale oppervlakte bestaat 8,8% uit water en 27,4% uit groen.

1,7 gemiddelde huishoudengrootte



Leiden heeft veel kleine huishoudens

57% van de Leidse huishoudens is eenpersoons. In Nederland is dit 40%. Dit heeft bijvoorbeeld te maken met de studenten in de stad.

21% van de Leidenaren is 18 t/m 26 jaar



Leiden heeft een jonge bevolking

Leiden heeft een relatief jonge bevolking met veel mensen in de studentenleeftijd. 21% van de inwoners is tussen de 18 en 26 jaar. In Leiden wonen meer vrouwen dan mannen.

62.600 woningen



Leiden werkt aan nieuwbouw

Met het aantal inwoners is ook het aantal woningen gestegen tot 62.598 woningen in 2023. De verwachting is dat er tussen 2021 en 2030 in Leiden in totaal 10.735 woningen worden opgeleverd. Tussen 2020 en 2024 zijn er in elk geval al ruim vierduizend opgeleverd. Leiden telt 41% koopwoningen, minder dan gemiddeld in Nederland (57%). Het aandeel laagbouw is eveneens 41%. Ook dat is onder het Nederlands gemiddelde. De gemiddelde waarde van de woning (WOZ-waarde) was €390.000 in 2023.

18.000Leidenaren met
niet-Nederlandse nationaliteit

Leiden wordt steeds internationaler

Inmiddels heeft Leiden ruim 18 duizend inwoners met een buitenlandse nationaliteit, oftewel 1 op de 7 inwoners; in 2014 was dit nog 1 op de 11.

De meest voorkomende buitenlandse nationaliteit in Leiden is de Italiaanse.

In Leiden wonen ongeveer 8.100 werknemers met een buitenlandse nationaliteit. Dit zijn zowel kenniswerkers als arbeidsmigranten.

Leiden heeft ongeveer 6.800 internationale studenten, die studeren aan de Universiteit Leiden.

Ten slotte wonen in Leiden 840 statushouders, waarvan de meesten afkomstig zijn uit Syrië.

54.000

studenten volgen onderwijs in Leiden

17.500hbo & wo studenten wonen in
Leiden

Leiden is een studentenstad

Leiden is een onderwijs- en kennisstad in de zin dat er veel studenten in Leiden onderwijs volgen: bijna 54.000 studenten. Dit aantal is in twintig jaar ongeveer verdubbeld: 33,2 duizend aan de Universiteit Leiden, 12,3 duizend op het hbo en 8,2 duizend op het mbo. Het aandeel internationale wo studenten is opgelopen tot 20,5% van de studenten (studiejaar 2023/2024). Dat zijn bijna 6.800 internationale studenten aan de Universiteit Leiden. De meesten komen uit Duitsland. Bij hbo studenten is dit veel lager: 0,4%.

18%

vmbo opleidingsniveau

34%

havo/vwo/mbo

48%

hbo/wo-opleidingsniveau



Leiden heeft veel inwoners met een hbo/wo opleiding

Het aandeel inwoners met een hbo/wo opleiding is niet alleen hoog ten opzichte van de rest van Nederland, maar ook gestegen. De middengroep is ongeveer gelijk gebleven. Er zijn minder inwoners met een vmbo-opleiding.

€ 52.900

besteedbaar inkomen



Het besteedbaar inkomen ligt in Leiden iets onder het landelijk gemiddelde

Het gemiddeld besteedbaar inkomen in Leiden is €52.900. In Nederland is dit €56.200. 13,3% van de huishoudens heeft een inkomen onder 120% van het wettelijk sociaal minimum. Van alle soorten huishoudens zijn de inkomens gestegen. Maar de inkomens van eenpersoonshuishoudens stegen minder snel.

1,3 miljoen

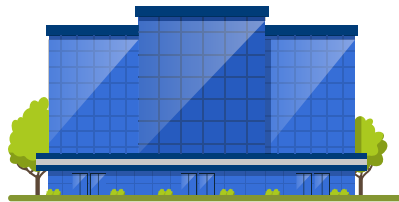
museumbezoekers



Leiden is een historische stad met veel musea

Leiden heeft heel veel monumenten: bijna drieduizend (1.631 gemeentelijke en 1.241 rijksmonumenten). In de Atlas voor gemeenten scoort Leiden de eerste plek als het gaat om het historisch karakter van de stad (aantal rijksmonumenten en het aandeel vooroorlogse woningen). De acht grote musea in Leiden zijn samen goed voor 1.3 miljoen bezoekers (2023), het hoogste aantal ooit. Ook op andere vlakken van cultuur toont Leiden zich een actieve stad.

75.700 werkgelegenheid
(in werkzame personen)

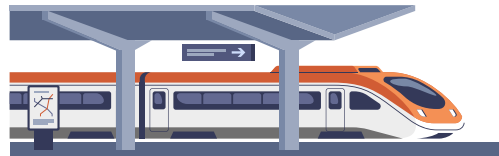


Leiden is een stad met veel werkgelegenheid in gezondheid, welzijn en onderwijs

De totale werkgelegenheid in Leiden is in tien jaar gegroeid van 66.500 naar 75.700 werkzame personen. De sectoren 'gezondheids- en welzijnszorg' (19.660 werkzame personen) en 'onderwijs' (12.100 werkzame personen) zijn het grootst. Op het Leiden Bio Science Park werken inmiddels 23.640 personen, dit aantal groeit met 500 tot 1.000 per jaar.

In 2023 is de economie van gemeente Leiden met 1,7 procent gegroeid. Deze groei is groter dan de groei van de totale Nederlandse economie van 0,1 procent.

80.342 reizigers per dag (NS Leiden Centraal)



Veel reizigers op Leiden CS

23.100 mensen wonen en werken in Leiden. De rest is in- en uitgaande pendel. Dit is respectievelijk 51.000 en 42.000 personen. Veel van deze mensen komen en gaan per trein, evenals studenten. Station Leiden Centraal heeft per dag 66.897 in- en uitstappers plus 13.445 overstappers. Dat is nog niet zoveel als voor de coronacrisis. Leiden Centraal is het zesde station van Nederland, in termen van in- en uitstappers.

64% fietst dagelijks



Leiden fietsstad

64% van de Leidenaren fietst dagelijks.



1.2. Gemeentefinanciën

Na de verkiezingen bepaalt u – het nieuwe stadsbestuur – waaraan geld wordt uitgegeven en hoe de lokale belastingen worden verdeeld. Ook heeft de nieuwe gemeenteraad de verantwoordelijkheid erop toe te zien dat de gemeente financieel gezond blijft. Op dit moment is het voor veel gemeenten een uitdaging om hun taken uit te voeren binnen het hiervoor beschikbare geld.³

Dit hoofdstuk laat zien wat typerende kenmerken van de Leidse begroting zijn en waar sterke en zwakke punten zitten. Ook staan we stil bij de politieke keuzes die hierover gemaakt kunnen worden. Achtereenvolgens gaan we in op de inkomsten, de uitgaven en het investeringsprogramma.

In figuur 4 ziet u een globaal overzicht van de Leidse begroting voor het jaar 2025. We gaan in op de inkomsten en uitgaven.

Inkomsten 2025 (inkomstensoorten)



Totaal: € 741 mln.

Uitgaven 2025 (functioneel)



Totaal: € 741 mln.

Figuur 4. Globaal overzicht Leidse begroting voor jaar 2025

³ Zie ook [Driekwart gemeenten krijgt begroting komende jaren niet rond | VNG](#) voor een bredere schets van de financiële problematiek bij gemeenten.

Inkomsten

In figuur 4 is te zien dat de gemeente Leiden voor ongeveer tweederde van haar inkomsten afhankelijk is van de Rijksoverheid. De belangrijkste inkomstenbron is hierbij de Algemene uitkering uit het Gemeentefonds. Dit Gemeentefonds is een post op de rijksbegroting die jaarlijks over gemeenten wordt verdeeld op basis van gemeentekennmerken, zoals het aantal inwoners en het aantal woningen. Hoe meer woningen en inwoners, hoe hoger de uitkering uit het Gemeentefonds. Door woningbouw in Leiden is het de verwachting dat het aantal woningen en inwoners de komende jaren groeit⁴. Het effect hiervan hebben we deels in de raming van de Algemene uitkering verwerkt⁵.

We ramen slechts een deel omdat we jaarlijks zien dat geplande bouwprojecten vaak later worden opgeleverd dan aanvankelijk gepland en dus ook later meetellen in de verdeling van het Gemeentefonds. Dit leidt dan tot lagere inkomsten.

Voor een vijfde deel komen de inkomsten uit de lokale heffingen. Dit zijn belastinginkomsten die de gemeente zelf ophaalt. De belangrijkste inkomstenbron is de onroerendzaakbelasting (OZB): een bijdrage aan de gemeentebegroting die inwoners en bedrijven betalen op basis van de waarde van hun vastgoed binnen de gemeente. Ook in onze ramingen voor de OZB houden we met enige voorzichtigheidsmarge rekening met de groei van het aantal woningen.

Leiden is een stad met relatief hoge OZB, vooral voor zogenaamde 'niet-woningen' (bedrijven en instellingen). De afvalstoffenheffing en riool- en waterzorgheffing zijn kostendekkend voor de kosten voor het ophalen en verwerken van huishoudelijk afval en de kosten voor het afvoeren van riool- en hemelwater en het bredere waterbeheer. Deze drie belastingen bij elkaar bepalen de 'woonlasten' van inwoners. Deze zijn voor de regio redelijk gemiddeld, maar in vergelijking met gemeenten in de rest van Nederland iets hoger⁶.

4 Zie ook Kengetallen (paragraaf 1.1.): trends en ontwikkelingen.

5 Zie ook [Ontwikkeling areaal | Kaderbrief 2024-2028](#) voor de woningbouw- en bevolkingsprognoses.

6 Zie voor een vergelijking van de woonlasten de jaarlijkse duiding in de [paragraaf lokale](#)

Wat is goed om te weten over de inkomsten?

Leiden houdt in de meerjarenbegroting rekening met stijgende inkomsten door de verwachte groei van het aantal woningen en inwoners. Als deze groei lager uitpakt, leidt dit tot minder inkomsten.

De hoogte van belastingtarieven is een politieke keuze die samenhangt met het voorzieningenniveau dat de gemeenteraad wil bieden aan inwoners en bedrijven. Het is ook een politieke keuze hoe de belastingen worden verdeeld over inwoners en bedrijven in de stad.

Uitgaven

Gemeenten begroten hun uitgaven altijd vier jaar vooruit. Dit noemen we de [meerjarenbegroting](#). Deze begroting is onderverdeeld in programma's. Hierin staan de kosten van activiteiten die met elkaar samenhangen en worden uitgevoerd of ondersteund door de gemeente. De gemeenteraad bepaalt of in die periode van vier jaar de uitgaven aan een bepaald programma gelijk blijven, toenemen of afnemen. Uitgaven nemen toe als besloten wordt om extra te investeren in nieuwe voorzieningen als schoolgebouwen en riolering of als bijvoorbeeld budgetten voor regelingen meegroeien met de verwachte groei van het aantal inwoners. Budgetten kunnen afnemen als besloten wordt om te bezuinigen op een programma of als tijdelijk iets 'extra's' wordt gedaan waarvoor het budget op enig moment eindigt. Iedere partij kan hierop vanuit zijn politieke achtergrond een andere visie hebben.

[heffingen van de Programmabegroting](#) of de vergelijking door [het Centrum voor Onderzoek van de Economie van Lokale Overheden](#).

Wat zijn de belangrijkste wettelijke spelregels voor financiële keuzes?

Een begroting moet 'reëel en structureel in evenwicht' zijn. Dit betekent dat de uitgaven die jaarlijks terugkomen (structurele uitgaven) betaald kunnen worden met de inkomsten die jaarlijks terugkomen (structurele inkomsten). Ook moeten eventuele bezuinigingen met concrete plannen zijn onderbouwd. Zo blijft Leiden op de lange termijn financieel gezond.

Het huidige stadsbestuur heeft in de lopende meerjarenbegroting 2025-2028 meerdere begrotingsposten aangewezen die toenemen of juist afnemen. Deze meerjarenbegroting is straks het startpunt om na de verkiezingen als nieuw stadsbestuur nieuwe keuzes te maken. De huidige meerjarenbegroting kan als volgt worden getypeerd:

- Vooral op de begrotingsprogramma's Mobiliteit en Omgevingskwaliteit nemen de budgetten toe door de investeringen die de gemeente doet (zie ook volgende alinea over deze investeringen).
- Op het programma Maatschappelijke ondersteuning neemt het budget toe door toekomstige groei van de stad en vergrijzing van het aantal inwoners. Dit komt omdat we verwachten dat door vergrijzing steeds meer inwoners gebruik maken van een Wmo-maatwerkvoorziening.
- Op verschillende programma's neemt het budget in de loop van de meerjarenbegroting af, omdat de gemeenteraad in het verleden heeft besloten om *tijdelijk* extra budget uit te trekken en op sommige beleidsvelden iets extra's te doen.
 - Soms hangt dit samen met de tijdelijkheid van een opgave, zoals het tijdelijk dekken van de aanloopverliezen voor de invoering van de Leidse Sleutelpas.
 - Soms komt dit doordat de gemeente slechts tijdelijk extra geld ontvangt van de Rijksoverheid om extra taken uit te voeren.

- In andere gevallen komt dit doordat er in het verleden onvoldoende geld was om voor alle jaren *structureel* budget uit te trekken.
- Voor sommige onderdelen is gekozen met eenmalig geld *tijdelijk* iets te doen. Voorbeeld: vanuit het Beleidsakkoord 'Samen leven in Leiden' 2022-2026 was binnen het sociaal domein tot en met 2025/2026 tijdelijk extra geld beschikbaar voor gelijke kansenaanpak, minimabeleid en het programma Leiden inclusief⁷. Ook binnen de programma's Economie (vitale bedrijventerreinen) en Stedelijke ontwikkeling (energietransitie) zitten dergelijke budgetten.
- In de meerjarenbegroting 2025-2028 zit één bezuinigingstaakstelling. Hier heeft de gemeenteraad de opgelopen kosten voor de specialistische jeugdhulp (€ 7,9 miljoen) vanaf 2027 als bezuinigingstaakstelling op programma 'Jeugd en onderwijs' opgenomen. Elders in de begroting is budget gereserveerd om deze taakstelling deels op te vangen als het niet haalbaar blijkt met maatregelen afdoende bij te sturen. Over de taakstelling moet bij de Kaderbrief 2025-2029 besluitvorming plaatsvinden op basis van de uitkomsten van de regionale bestuurlijke taskforce Jeugdhulp en de voorjaarsnota van het kabinet.

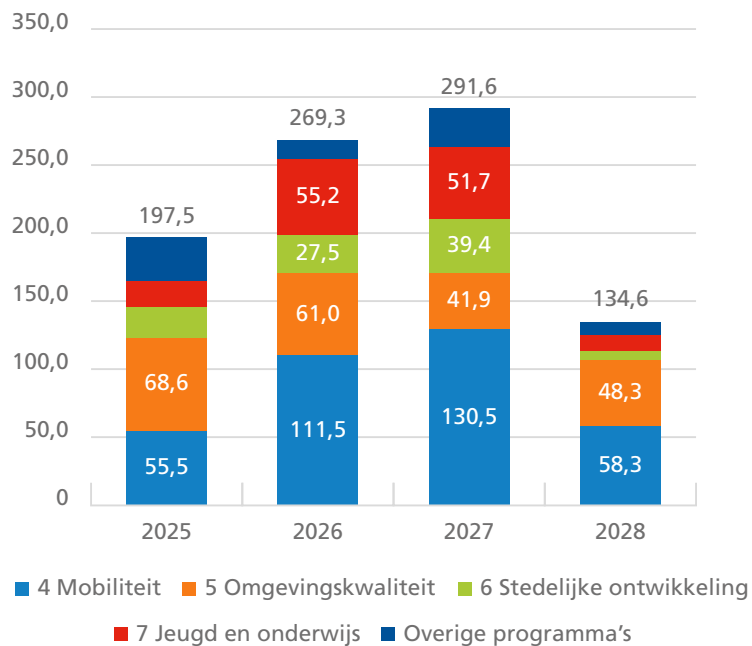
Wat is goed om te weten over de uitgaven?

Door investeringen en vergrijzing nemen sommige begrotingsposten in de huidige meerjarenbegroting toe. Op andere begrotingsposten is binnen de huidige begroting alleen tijdelijk geld geregeld om op bepaalde activiteiten iets extra's te doen. Deze activiteiten stoppen als dit tijdelijk geld is ingezet. In de meerjarenbegroting zit een grote bijsturingsopgave van € 7,9 miljoen op de specialistische jeugdhulp (en parallel een behoedzaamheidsruimte van € 5,8 miljoen als een 'gereserveerde' buffer).

⁷ Zie voor een beeld van de tijdelijke budgetten uit het beleidsakkoord hoofdstuk 5.3 in de Programmabegroting 2023.

Investerings

Een deel van de groei van de uitgaven in het meerjarenbeeld hangt samen met het uitgebreide investeringsprogramma van bijna € 900 miljoen over de periode 2025-2028. Investerings zijn uitgaven aan voorzieningen in de stad die voor langere tijd gebruikt worden, zoals gebouwen, wegen en riolering. Enerzijds maakt dit investeringsprogramma de groei van het aantal inwoners mogelijk, maar anderzijds is het ook het gevolg van het groeiend aantal inwoners. Dit investeringsprogramma is als volgt over de begrotingsprogramma's verdeeld:



Figuur 5. Begrote uitgaven binnen het investeringsprogramma 2024-2028 (in € mln.)

De investeringen hebben grotendeels betrekking op bereikbaarheidsprojecten (bijvoorbeeld Leidse Ring Noord), vervanging riolering en klimaatadaptieve maatregelen (programma 5 Omgevingskwaliteit) onderwijsgebouwen (programma 7 Jeugd en onderwijs) en de nieuwe bibliotheek (programma 6 Stedelijke ontwikkeling).

De investeringsagenda is relatief omvangrijk en hoger dan de realisatie in eerdere jaren. In de praktijk schuift jaarlijks een deel van deze voorgenomen investeringen in de tijd naar achteren. Dit komt bijvoorbeeld door vertraging in de planvorming, inspraak, netcongestie of samenhang met andere projecten. Dit effect wordt ook wel 'planningsoptimisme' genoemd. Daarom verlagen we in de begroting de geraamde investeringsvolumes met € 40 miljoen in 2025 oplopend tot € 70 miljoen in 2028. Zo houden we er financieel rekening mee dat een deel van deze investeringsagenda bij een volgende begroting naar achter schuift. In de praktijk blijkt dit nog steeds aan de voorzichtige kant en schuift vooral in latere jaren een groter deel van de investeringen naar achter.

Het hebben van een grote investeringsagenda betekent nieuwe riolering, wegen, gebouwen en overige nieuwe, toekomstbestendige voorzieningen voor inwoners. Het doen van relatief veel investeringen kent (financiële) risico's:

- De Leidse begroting is gevoelig voor renteontwikkeling. De komende jaren verwachten we zo'n € 700 miljoen te moeten financieren. Als de rente met 0,5% stijgt, leidt dit tot € 3,5 miljoen hogere rentelasten die ergens uit moeten worden betaald.
- Het uitvoeren van grote (infrastructurele) projecten gaat gepaard met risico's. Hoewel we in projecten rekening houden met een post 'onvoorzien', kunnen tegenvallers ervoor zorgen dat plannen moeten worden bijgesteld of extra geld moet worden gevonden.
- Als projecten naar achter schuiven in de tijd, betekent dit dat de plankosten van de organisatie langer doorlopen. Ook is het aantal bouwers, installateurs en andere technische disciplines (ook ambtelijk) op de markt schaars. Dit kan zorgen voor hogere kosten.

Wat is goed om te weten over het investeringsprogramma?

Leiden heeft een relatief omvangrijk investeringsprogramma. Jaarlijks schuift hiervan een deel in de tijd naar achter door planningsoptimisme. Het is belangrijk om toekomstige investeringen zo reëel mogelijk in de tijd te zetten en nieuwe politieke investeringswensen af te wegen tegen het lopende investeringsprogramma. Het hebben van een groot investeringsprogramma gaat gepaard met project- en financieringsrisico's.

1.3. Staat van de organisatie

Voor het realiseren van de ambities van het stadsbestuur is het samenspel met de ambtelijke organisatie een belangrijke voorwaarde. De gemeenteraad, college van B&W en de ambtelijke organisatie hebben hun eigen rol in het uitvoeren van de beleidswensen. In dit gedeelte bespreken we wat voor Leidse politieke partijen van belang is te weten over de ambtelijke organisatie. We gaan in op de uitvoeringskracht van de organisatie en kijken specifiek naar onze gemeentelijke dienstverlening en de toenemende invloed van digitalisering.

Gemeentelijke organisatie

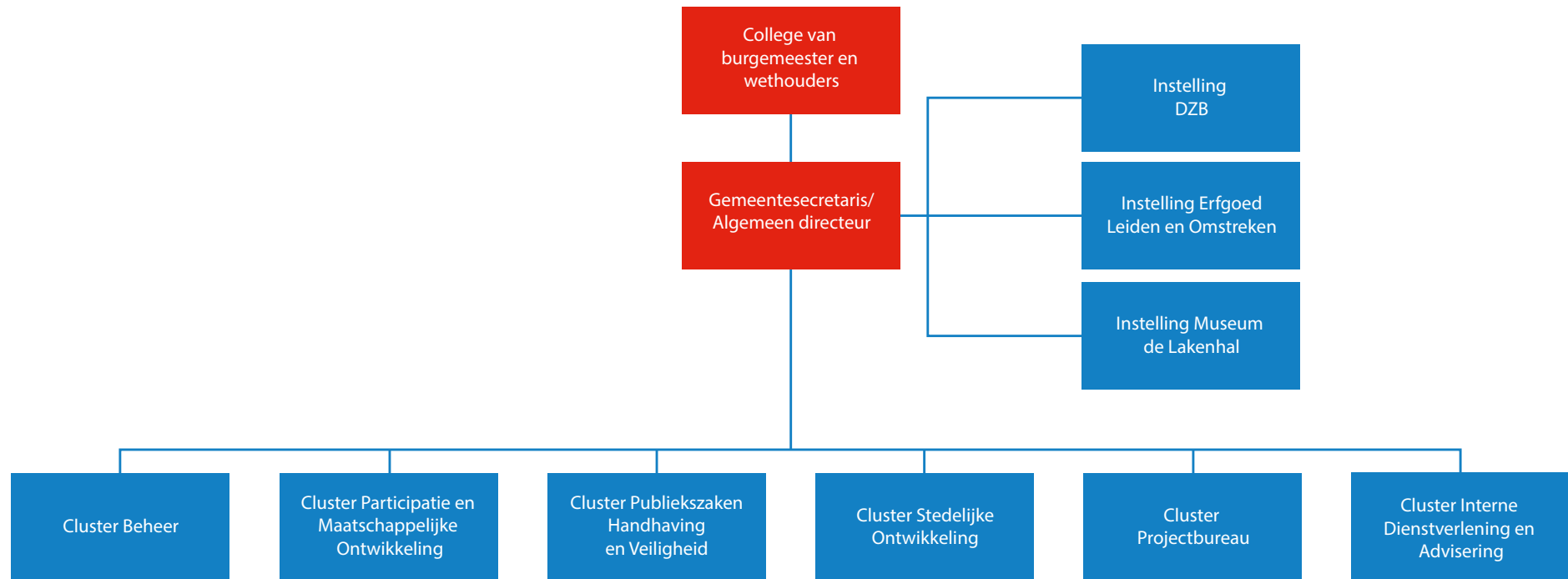
De ambtelijke organisatie van de gemeente Leiden staat onder leiding van de Gemeentesecretaris, tevens Algemeen directeur. De organisatie bestaat uit zes clusters en drie instellingen. Sinds 1 januari 2023 is daar een organisatie-onderdeel aan toegevoegd: het cluster Interne Dienstverlening en Advisering. Dit cluster voert de ondersteunende diensten uit, zoals financiën, inkoop en informatievoorziening. Dit is via een centrumregeling ondergebracht bij de gemeente Leiden. Voorheen werden deze diensten uitgevoerd binnen een gemeenschappelijke regeling. Leiden voert met deze centrumregeling de bedrijfsvoeringstaken uit voor de gemeenten Leiderdorp, Oegstgeest en Zoeterwoude en de GR-organisaties⁸ Holland Rijnland en Serviceorganisatie Jeugdzorg. Ook de afvalbeheertaken zijn vastgelegd in een centrumregeling.

⁸ Organisaties die zijn ondergebracht in een gemeenschappelijke regeling.



Foto: Buro JP

De gemeente Leiden telt op dit moment circa 2.100 medewerkers. In figuur 6 is het organogram van de gemeente Leiden weergegeven.



Figuur 6. Organogram Gemeente Leiden

Uitvoeringskracht

Met de term 'uitvoeringskracht' bedoelen we in hoeverre de ambtelijke organisatie in staat is uitvoering te geven aan de ambities van het stadsbestuur en de aanpak van maatschappelijke opgaven. De gemeentelijke uitvoering staat in Nederland al enige tijd onder druk. In de laatste Stand van de Uitvoering Gemeenten 2023 zijn hierover zorgen geuit. Voor het verbeteren van de uitvoeringskracht in Leiden zien we drie aandachtspunten voor de komende bestuursperiode:

- Het vinden van de juiste mensen (en niet zoveel te groeien in inhuur).
- Keuzes maken, niet alles kan: wat gaan we wel en wat niet doen?
- Wendbaar zijn in een snel veranderende en digitale wereld.

Personeel en arbeidsmarkt

Als werkgever heeft de gemeente Leiden met dezelfde uitdaging te maken als andere werkgevers: het aantrekken en behouden van geschikt personeel. Leiden is een aantrekkelijke werkgever en gelukkig willen veel mensen voor onze stad werken. Tegelijkertijd blijft het moeilijk sommige vacatures in te vullen. Ook in Leiden hebben we te maken met de krapte op de arbeidsmarkt. Daardoor kan het lastig zijn om alle ambities waar te maken. De komende jaren is het doel een aantrekkelijke werkgever te blijven. Dat doen we door goed werkgeverschap te bieden met voldoende ontwikkelmogelijkheden, binnen een sociale, inclusieve en gezonde werkomgeving.

Draagkracht van stad en organisatie

In onze dichtbebouwde stad zijn projecten vaak uitdagend. Er zijn veel belangen en voor elke vierkante meter zijn verschillende ideeën. Ook hebben we te maken met onzekerheden, zoals de beperkte beschikbaarheid van energie, grondstoffen voor woningbouw en de schaarse ruimte. En krijgen we het werk niet altijd weggezet bij partijen waarvan we afhankelijk zijn, zoals aannemers. Dit zorgt voor druk op de gemeentelijke organisatie om zaken voor elkaar te krijgen. Tot nu toe lukt veel en de stad ligt er mooi bij, maar we zien dat de uitvoering van projecten/beleid door onderlinge afhankelijkheden complexer

wordt en dat niet alles zonder meer haalbaar is. Voor de komende jaren verwachten we dat het maken van keuzes noodzakelijk is. We pleiten daarom voor een goede balans tussen ambities en de draagkracht van de stad en de ambtelijke organisatie.

Wendbare organisatie

In een tijd waarin ontwikkelingen elkaar in razend tempo opvolgen, is wendbaarheid een vereiste. Wendbaarheid is een belangrijk onderdeel van onze organisatiestrategie. Dit vraagt een open blik richting veranderingen, met creatieve oplossingen voor maatschappelijke opgaven. Met name de snelle ontwikkeling van de digitale samenleving vraagt de nodige innovatie- en organisatiekracht. Het biedt onze organisatie de kans om het werk slimmer, beter en efficiënter te organiseren. Daarvoor is het zaak dat we de basis op orde hebben, zodat we daarop kunnen voortbouwen. De basis is ook dat we onze maatschappelijke doelstellingen helder hebben en op een juiste manier sturen en verantwoorden in onze organisatie. Met het versterken van de wendbaarheid van de organisatie, beogen we onze uitvoeringskracht te vergroten.

Dienstverlening en digitalisering

We zijn voor Leidenaren de meest nabije overheid, dichtbij de inwoner en de ondernemer. Van het uitgeven van paspoorten tot het bieden van jeugdhulp. Van het verduurzamen van woningen tot het afgeven van vergunningen voor ondernemers. Als gemeente zijn we van alle markten thuis. Een brede verantwoordelijkheid, die vraagt om sterke, toekomstgerichte dienstverlening in een steeds meer digitale wereld: persoonlijk, toegankelijk en betrouwbaar, zoals vastgelegd in onze visie op dienstverlening 'Leiden, Goed voor elkaar' (2022). Kijkend naar de volgende bestuursperiode lichten we een aantal ontwikkelingen nader toe:

Overheidsbrede dienstverlening en samenwerking

Het bedienen van inwoners en ondernemers als één overheid is een belangrijke ontwikkeling in de publieke sector. Het ministerie van Binnenlandse Zaken

(BZK), de Vereniging voor Nederlandse Gemeenten (VNG), grote landelijke uitvoeringsinstanties en een aantal gemeenten (waaronder Leiden) werken nauw samen om te zorgen dat er 'geen verkeerde deur' is als inwoners een vraag hebben aan de overheid.

Proactieve dienstverlening en eenmalige uitvraag van gegevens

De overheid vraagt van inwoners en ondernemers veel informatie waar ze zelf al over beschikt. Betere gegevensdeling voorkomt die dubbele uitvraag. Met proactieve dienstverlening neemt de overheid het initiatief om een regeling actief aan te bieden, zonder dat een inwoner of ondernemer er om hoeft te vragen. Het wetsvoorstel Proactieve Dienstverlening maakt daarin meer mogelijk.

Mensgericht ontwerpen en continu verbeteren

Niet interne processen, maar de inwoner en ondernemer centraal zetten bij de ontwikkeling van beleid en dienstverlening. Dat kan alleen als we echt luisteren naar de Leidenaar en voortdurend blijven leren en verbeteren.

Digitalisering van de samenleving

De snelheid waarmee de maatschappij digitaal verandert heeft een grote impact op onze stad en het werk van de gemeentelijke organisatie. De komende jaren zijn er belangrijke stappen nodig op het gebied van een toekomstbestendige informatievoorziening. Tegelijkertijd is het van belang dat we de basis op orde hebben, met een stevige IT-infrastructuur in de organisatie. Dat doen we bijvoorbeeld door samen aan Common Ground te werken met alle andere gemeenten in Nederland.

Dienstverlening en digitalisering raken steeds meer met elkaar verweven. Dit biedt kansen voor de gemeente om maatschappelijke uitdagingen aan te pakken en Leiden toekomstbestendig te maken. Denk aan datagedreven werken en ondersteuning van technologie bij het realiseren van een duurzame en leefbare stad. Tegelijkertijd brengt digitalisering vraagstukken met zich mee, zoals cyberveiligheid, digitale inclusie en ethische vraagstukken.

Digitale transformatie en dienstverlening

De digitale ontwikkelingen gaan sneller dan ooit. We spreken van een digitale transformatie. Deze ontwikkelingen dwingen ons hierop te reageren. De digitale transformatie helpt ons daarnaast om de maatschappelijke vraagstukken zoals bestaanszekerheid, wonen, klimaat en energie aan te pakken. Dit vraagt politiek-bestuurlijke overwegingen: hoe gaan we hiermee om als gemeente? Denk aan vraagstukken als:

- Niet iedereen kan de digitale ontwikkelingen bijhouden. Hoe zorgen we dat deze mensen niet buiten de dienstverlening vallen van de gemeente?
- Hoe houden we als gemeente regie op deze technologische ontwikkelingen, die zo snel gaan dat ze moeilijk bij te benen zijn?
- Hoe gaan we om met kunstmatige intelligentie? Wat voor gevolgen heeft dit voor onze stad? En in hoeverre is het wenselijk kunstmatige intelligentie te gebruiken voor het verbeteren van onze dienstverlening? Daarbij spelen verschillende afwegingen, waaronder ethische en morele afwegingen.

Door als gemeente regie te pakken en in te spelen op de snelle veranderingen in een digitaal tijdperk, kunnen we kansen benutten en omgaan met de veranderingen die op ons afkomen. Bijvoorbeeld door goed te volgen wat er aan wet- en regelgeving op ons afkomt (nationaal en Europees). Daar ligt een uitdaging voor het komende stadsbestuur.

Woorden doen ertoe

Tot slot vragen we aandacht voor de manier hoe we ons uitdrukken en de invloed daarvan op het vertrouwen in de overheid. De gemeente heeft een voorbeeldrol als het gaat over de manier hoe we met elkaar omgaan in de stad. Dat geldt zowel voor politici als ambtenaren. Hoe we over elkaar en over onze inwoners en partners praten doet ertoe. Dit kan effect hebben op het vertrouwen in het stadsbestuur en de gemeentelijke organisatie. Het is goed hier bewust van te zijn, zodat we blijven werken aan een veilig en gezond werkklimaat voor iedereen.

1.4. Regio en samenwerking

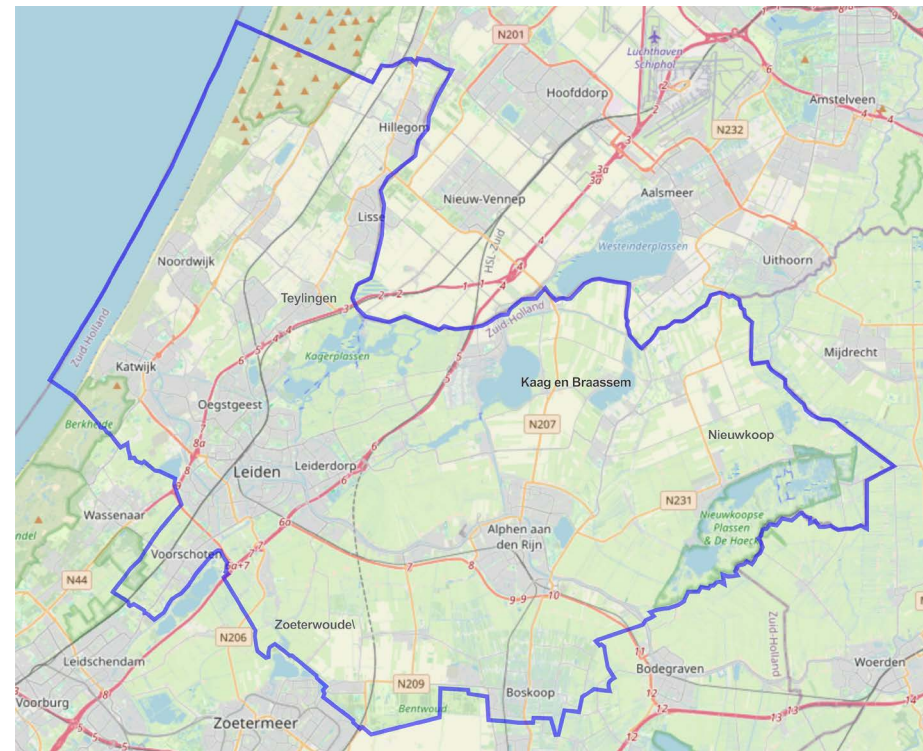
Leiden staat voor omvangrijke opgaven op het gebied van wonen, klimaat, energie, economie, mobiliteit en de arbeidsmarkt. Veel van deze opgaven reiken verder dan onze gemeentegrenzen, waardoor bestuurlijke samenwerking op regionaal niveau (en soms daarboven, nationaal of Europees niveau) nodig is. We werken samen op verschillende schaalniveaus:

- **Leidse regio** (vijf gemeenten⁹): samenwerking op operationeel gebied, zoals op het gebied van bedrijfsvoering, het sociaal domein en openbare ruimte.
- **Holland Rijnland** (13 gemeenten¹⁰): samenwerking op ruimtelijk structurerende verdeelvraagstukken.
- **NOVEX Zuidelijke Randstad** (31 gemeenten, vier waterschappen, de MRDH, de provincie Zuid-Holland en het Rijk): samenwerking toekomstbestendige verstedelijking.
- **Hollands Midden**: samenwerking in het kader van veiligheid en crisisbeheersing (Veiligheidsregio), gezondheidszorg (GGD/Hecht), milieu (Omgevingsdienst).
- **Provincie Zuid-Holland**: samenwerking op de provinciale thema's, waaronder wonen, economie en infrastructuur.

⁹ Leidse regio: Leiderdorp, Oegstgeest, Voorschoten, Zoeterwoude en Leiden.

¹⁰ Holland Rijnland: Alphen aan den Rijn, Hillegom, Kaag en Braassem, Katwijk, Leiden, Leiderdorp, Lisse, Nieuwkoop, Noordwijk, Oegstgeest, Teylingen, Voorschoten en Zoeterwoude.

- **Economie071**: 'Triple helix' organisatie¹¹ (gemeenten, ondernemers, kennisinstellingen), inclusief opschaling met Noordwijk en NL Space Campus, Unmanned Valley in Valkenburg (UMV) en Leiden Bio Science Park (LBSP).
- **Economic Board Zuid-Holland (EBZ)**: samenwerking tussen de belangrijkste spelers uit de Zuid-Hollandse economie, bedrijfsleven, kennisinstellingen en overheid.



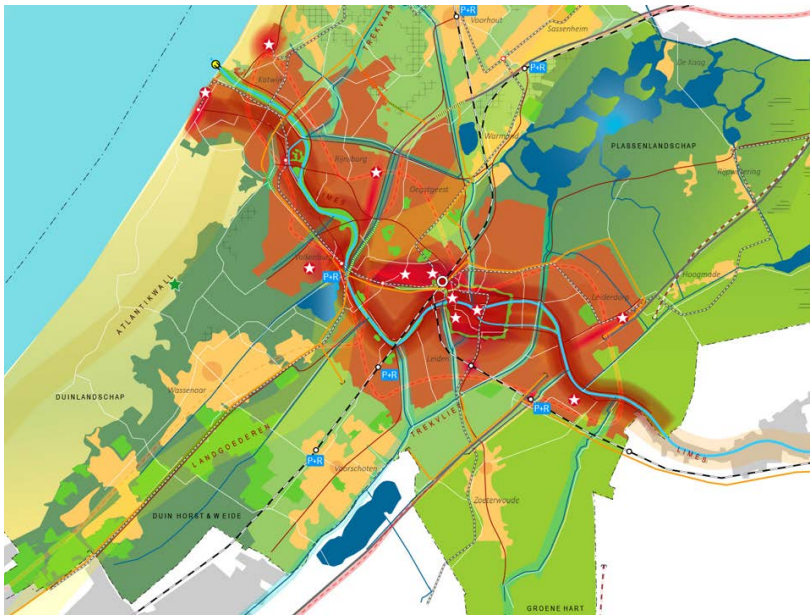
Figuur 7. Gemeenten in Holland Rijnland

¹¹ Triple helix: netwerk waarin overheid, onderwijs/kennisinstellingen en bedrijfsleven met elkaar samenwerken.

Stedelijke agglomeratie Leiden

Alle bovengenoemde samenwerkingen zijn van belang, maar verreweg de meeste vraagstukken die het niveau van de gemeente Leiden overstijgen, komen samen op het schaalniveau van de Leidse agglomeratie: zeven gemeenten¹² die als één stedelijk systeem functioneren. Het betreft een aaneengesloten, langgerekt stedelijk gebied tussen de NL Space Campus in Noordwijk en Zoeterwoude-Rijndijk.

Het historische centrum van Leiden biedt voor deze gehele agglomeratie de belangrijkste stedelijke en culturele voorzieningen. Het warmtesysteem van de toekomst functioneert op het niveau van deze regio, het openbaar vervoer in de gehele agglomeratie is op station Leiden Centraal georiënteerd en verreweg het meeste woon-werkverkeer van en naar Leiden is afkomstig uit dit gebied.



Figuur 8. Stedelijke agglomeratie Leiden

¹² Oegstgeest, Leiderdorp, Zoeterwoude, Voorschoten, Katwijk, Noordwijk en Leiden.

Samenwerking in deze agglomeratie biedt veel kansen, en om die reden wordt al tien jaar op ruimtelijk en economisch gebied samengewerkt tussen deze zeven gemeenten. Er is veel herkenning in gedeelde opgaven, en dit heeft geleid tot een gezamenlijke inbreng in de Regionale Investerings Agenda van Holland Rijnland en een gezamenlijke positionering in de samenwerking NOVEX Zuidelijke Randstad.

Partnerschap en leiderschap in de regio

De dynamiek in en van onze regio is groot. De aanwezigheid van sterke kennisclusters, waaronder het Leiden Bio Science Park en NL Space Campus, maakt onze regio bijzonder. Zij vormen de economische motor van de regio en hebben een grote aantrekkingskracht op talent. Het aantrekkelijke vestigingsklimaat brengt maatschappelijke opgaven met zich mee: hoe zorgen we bijvoorbeeld voor voldoende woonruimte en voorzieningen? Gemeenten hebben elkaar nodig voor het realiseren van deze opgaven.

Leiden heeft als centrumgemeente een grote verantwoordelijkheid: enerzijds zijn we gelijkwaardig partner in een netwerk, anderzijds wordt van Leiden een leiderschapsrol verwacht. Als centrumstad heeft Leiden in vele opzichten een rol als trekker, richtinggever, anjager of initiator. Het is voor Leiden de uitdaging een goede balans te vinden tussen deze rollen.

Regionale lobbykracht

De maatschappelijke opgaven voor gemeenten zijn omvangrijk. Hierdoor blijft er voor gemeenten niet altijd genoeg ruimte om te investeren in bovenregionale positionering, zoals lobbyactiviteiten op (inter)nationaal niveau. We kunnen meer bereiken door onze regionale lobbykracht te versterken: krachtenbundeling, één verhaal en een gezamenlijke strategie.

Dienstverlening in de Leidse regio

Leiden heeft een centrumfunctie voor verschillende taakvelden. Soms is dit een rijkstaak en in andere gevallen is hier in gezamenlijkheid voor gekozen. Een aantal voorbeelden van dat laatste: de afvalinzameling voor Oegstgeest en Zoeterwoude, de uitvoering 'Werk en Inkomen' voor Leiderdorp, de diensten van het sociaal ontwikkelbedrijf DZB Leiden voor de gemeenten in de Leidse regio en de diensten van Erfgoed Leiden en Omstreken voor elf gemeenten.

Leiden voert sinds 2023 de bedrijfsvoeringstaken uit voor de gemeenten Leiderdorp, Oegstgeest en Zoeterwoude, de gemeenschappelijke regeling (GR) organisatie van Holland Rijnland en Serviceorganisatie Jeugdzorg. Dit wordt uitgevoerd via de centrumregeling Leiden. De komende jaren wordt de dienstverlening en samenwerking verder geprofessionaliseerd. Speerpunten hierbij zijn duurzame inzetbaarheid, digitale transformatie en wendbare bedrijfsvoering.

Europese stad en (inter)nationale partner

Ook ontwikkelingen in Europa en daarbuiten hebben invloed op Leiden en onze regio. Denk aan Europese wetgeving over klimaatneutraliteit, kunstmatige intelligentie en migratie.

Europa biedt kansen¹³ voor Leiden en onze regio. Kansen om te innoveren, verduurzamen en te investeren. De eerder beschreven regionale lobbykracht kan Leiden en onze regiopartners helpen om in Europa bondgenoten (kennis, partners en financiering) te vinden. En op deze manier bij te dragen aan onze ambities, onder andere op gebied van (kennis)economie en innovatie. De groei van Leiden vraagt dat we groter denken en handelen. Europa is daarin een onmisbare schakel.

De aantrekkingskracht van Leiden als internationale stad betekent dat veel internationals zich in Leiden vestigen om te werken of studeren. Op dit moment heeft 1 op de 7 Leidenaren (ruim 18.000 inwoners) een buitenlands paspoort. Op internationaal vlak heeft Leiden ook een aantal stedenbanden: Nagasaki (Japan), Oxford (Verenigd Koninkrijk) en Torún (Polen).



Foto: Leiden Internationale Kennisstad

¹³ In 2022 mocht Leiden een jaar lang European City of Science zijn: een bekroning voor onze stad van kennis en cultuur.

2. Politiek-bestuurlijke vragen 2026-2030

2.1. Maatschappelijke thema's

Met welke maatschappelijke thema's krijgen gemeenten en lokale volksvertegenwoordigers te maken in de komende bestuursperiode 2026-2030? In deze paragraaf lichten we een aantal algemene maatschappelijke thema's toe.

We kijken daarbij naar de beleidsinhoudelijke 'omkeringsthema's' uit de [VNG Verenigingsstrategie 2030](#). Dit zijn thema's waar gemeenten een cruciale rol kunnen spelen in het formuleren en uitvoeren van oplossingen. Binnen deze thema's liggen politiek-bestuurlijke afwegingen en keuzes voor lokale politieke partijen, die ook in Leiden spelen. De thema's zijn:

- Bestaanszekerheid
- Kansengelijkheid
- Gezond leven en ouder worden
- Klimaat en energie
- Inrichting van Nederland

Voordat we ingaan op deze thema's gaan we eerst in op een aantal actuele vraagstukken voor gemeenten. Deze vraagstukken hebben betrekking op de huidige financiële situatie van gemeenten en de noodzaak om in te spelen op geopolitieke ontwikkelingen.

Financiële slagkracht gemeenten

De financiën van gemeenten staan onder druk¹⁴. Dit komt doordat gemeenten structureel te weinig geld krijgen van de Rijksoverheid voor het uitvoeren van wettelijke taken waarop gemeenten beperkte sturingsmogelijkheden hebben¹⁵. Een voorbeeld hiervan is de uitvoering van de Jeugdhulp. Als gevolg daarvan krijgt een deel van de Nederlandse gemeenten de meerjarenbegroting niet sluitend. Dit raakt voorzieningen in dorpen, steden en regio's. En daarmee de slagkracht van gemeenten.

Het is te verwachten dat de financiële situatie van gemeenten een belangrijk thema wordt voor de gemeenteraadsverkiezingen 2026. In de gemeente Leiden is het tot nu toe gelukt om de meerjarenbegroting 2025-2028 sluitend te houden, maar ook hier zijn de gevolgen van het kabinetsbeleid voelbaar en is de toekomst onzeker. In paragraaf 1.2 leest u meer over de Leidse financiële situatie.

¹⁴ Zie ook [Driekwart gemeenten krijgt begroting komende jaren niet rond | VNG](#) voor een bredere schets van de financiële problematiek bij gemeenten.

¹⁵ Het jaar 2026 wordt als het financieel ravijnjaar voor [gemeenten](#) aangeduid. Vanaf 2026 krijgen gemeenten onvoldoende geld van het Rijk om hun taken uit te voeren. Dit geldt voor 75% van de gemeenten (2025). [Uitlegvideo van VNG](#).

Weerbare samenleving

We leven in een tijd waarin de wereldorde aan het bewegen is. Oorlog aan de buitengrenzen van Europa, toenemende internationale spanningen, hybride en militaire dreiging raken de nationale overheid en dringen ook door tot het lokaal bestuur. Geopolitieke spanningen hebben directe en indirecte effecten op het dagelijks leven in de stad – van stijgende kosten voor levensonderhoud en energie, tot polarisatie binnen gemeenschappen en een afname van vertrouwen onderling en naar de instituties. Maatschappelijke weerbaarheid is een noodzakelijke voorwaarde voor een stabiele, veilige en veerkrachtige stad waar inwoners en organisaties goed weten om te gaan met druk van buitenaf en waar desinformatie wordt herkend en bestreden.

De internationale instabiliteit vraagt om aandacht voor sociale samenhang binnen onze buurten en wijken. De Coördinator Nationaal Terrorismebestrijding & Veiligheid (NCTV) en de Commandant der Strijdkrachten hebben een gezamenlijke oproep gedaan aan Burgemeesters en Veiligheidsregio's om de weerbaarheid van de eigen inwoners en organisaties te vergroten¹⁶. De gemeente is de bestuurslaag die het dichtst bij de samenleving staat en heeft daardoor zicht op sociale spanningen, kwetsbaarheden in buurten en het vertrouwen van inwoners in overheid en democratie.

Naast het hebben van een stevige crisisorganisatie en continuïteitsplannen voor de eigen kritische processen, heeft de gemeente een verbindende en signalerende taak bij het voorbereiden van de inwoners op ontwrichtende invloeden van buitenaf. We verwachten de komende bestuursperiode extra aandacht voor het thema 'weerbare samenleving'.

Maatschappelijke thema's

Nu gaan we in op de 'omkeringsthema's' uit de VNG Verenigingsstrategie 2030 en de rol van gemeenten bij het formuleren en uitvoeren van oplossingen.

Bestaanszekerheid

Gemeenten spelen een belangrijke rol bij het bieden van zekerheden aan inwoners in een onzekere wereld. Bestaanszekerheid van inwoners staat hoog op de agenda. Het gaat daarbij over inkomenszekerheid, werkzekerheid, een dak boven je hoofd en de menselijke maat. Met name de toeslagenaffaire heeft tot veel discussie geleid over het thema 'bestaanszekerheid' en het toepassen van de menselijke maat. De afgelopen jaren zijn de kosten voor levensonderhoud flink toegenomen, waardoor sommige mensen moeite hebben hun rekeningen te betalen. Gemeenten kunnen bijdragen aan de bestaanszekerheid van mensen door te faciliteren in begeleiding naar werk, inkomensondersteuning, hulp bij armoede en schulden en het realiseren van betaalbare woningen.

Kansengelijkheid

Het bieden van gelijke kansen begint van jongs af aan – en zelfs vóór de geboorte. Ook in het onderwijs worden de kansen van iemand bepaald. De gemeente kan hier het verschil in maken. Enerzijds door de juiste randvoorwaarden te scheppen, zoals het bieden van goede onderwijshuisvesting voor leerlingen. Anderzijds door actief in te grijpen als kinderen of gezinnen hulp nodig hebben. Het mentale welzijn van jongeren staat al geruime tijd onder druk. Ook zien we dat steeds meer kinderen gebruik maken van jeugdhulp en vaker in langere trajecten zitten. Hierdoor nemen de kosten voor gemeenten toe. Het is aan gemeenten en de Rijksoverheid om met passende oplossingen te komen.

¹⁶ Voor meer informatie zie de [Kamerbrief over weerbaarheid tegen militaire en hybride dreigingen](#) (Rijksoverheid, 6 december 2024).

Gezond leven en ouder worden

Het huidige zorgstelsel is niet houdbaar: de vraag naar zorg neemt sterk toe, voornamelijk als gevolg van vergrijzing. Gemeenten merken dit bij de uitvoering van de Wet Maatschappelijke Ondersteuning (Wmo). De kosten stijgen.

Het voorkomen van zorg en het stimuleren van een gezonde levensstijl en omgeving wordt daarom steeds belangrijker. Gemeenten hebben hier direct invloed op, bijvoorbeeld door sporten, bewegen en spelen te stimuleren, maar ook door straten te vergroenen en bij te dragen aan schone lucht en schoon water.

Klimaat en energie

De gevolgen van klimaatverandering worden steeds zichtbaarder. Om de opwarming van de aarde tegen te gaan, wordt gewerkt aan het terugbrengen van de CO₂-uitstoot. Gemeenten kunnen bij deze opgave vooroplopen door steden en dorpen toekomstbestendig te maken. Denk aan het klimaatbestendig inrichten van wijken en het stimuleren van circulaire initiatieven. Gemeenten spelen daarnaast een belangrijke rol bij de energie- en warmtetransitie in Nederland, waarbij het van belang is rekening te houden met de haalbaarheid en betaalbaarheid van initiatieven.

Inrichting van Nederland

De fysieke ruimte in Nederland is schaars, de opgaven zijn groot en stapelen steeds verder op. Met name in de drukke gebieden, waaronder de Randstad, is de ruimtelijke puzzel een uitdaging. Veel van de opgaven doen een beroep op de beschikbare ruimte. Van woningbouw tot het beschikbaar stellen van grond voor de energietransitie en het oplossen van netcongestie: voor alles is ruimte nodig. Samenwerking is noodzaak, het maken van keuzes cruciaal. De sleutel hiervoor ligt in het benutten van regionale kansen, waarbij gemeenten een belangrijke rol spelen.

Deze algemene maatschappelijke thema's spelen ook in Leiden. In de volgende paragraaf gaan we hier dieper op in. We kijken specifiek naar de Leidse situatie en de politiek-bestuurlijke vragen, uitdagingen en afwegingen die spelen voor de bestuursperiode 2026-2030.

2.2. Tien politiek-bestuurlijke vragen voor Leidse politieke partijen

Veel van de Leidse maatschappelijke opgaven hangen samen met de groei van de stad en de verdeling van de schaarse ruimte. Het is te verwachten dat doelen, prioriteiten en belangen de komende jaren steeds meer met elkaar verweven raken en elkaar raken. Niet alles is zonder meer mogelijk. De beschikbare ruimte verplicht tot het maken van duidelijke keuzes.

Groei van Leiden en het stedelijk gebied

De afgelopen jaren heeft Leiden een enorme groeispurt gemaakt. Dat geldt voor de hele regio: van Zoeterwoude tot Katwijk en de gebieden daaromheen. Inmiddels wonen meer dan 130.000 mensen in Leiden en in de stedelijke agglomeratie Leiden (inclusief Katwijk en Noordwijk) wonen 332.000 mensen. Zowel in Leiden als in dat grotere stedelijke gebied is het passen en meten wat waar komt. Binnen dit complexe werkterrein is het aan de politiek om te bepalen wat het beste is voor de stad en onze regio. Met als centrale vraag: in wat voor stad en regio willen we met elkaar leven? Onze voornaamste uitdaging voor de komende tijd:

“Hoe verdelen we de schaarse ruimte in onze groeiende stad, zodat Leiden leefbaar blijft voor huidige en toekomstige generaties?”

Intensiever gebruik openbare ruimte

In de afgelopen jaren was het beleid gericht op 'bouwen naar behoefte'. Daaraan werd deels invulling gegeven door bestaande gebouwen anders te gebruiken, maar grotendeels door verouderde gebouwen te vervangen door nieuwe, grotere gebouwen. De ervaring leert dat de totale omvang van de openbare ruimte daarbij per saldo ongeveer gelijk is gebleven.

Hoewel het aantal vierkante meter openbaar gebied als gevolg van 'verstedelijking' niet veel verandert, wordt de openbare ruimte wel steeds intensiever gebruikt. Meer inwoners, meer werknemers en meer bezoekers in de stad betekent een toename in het elektriciteitsgebruik, meer afvalwater, een grotere vraag naar drinkwater en meer behoefte aan recreatiemogelijkheden. De groei van de stad hangt bovendien sterk samen met het aantal verplaatsingen in de stad. Ook vraagt het (in sommige gebieden) een andere benadering voor onderhoud en beheer van de openbare ruimte.

Binnen de bestaande oppervlakte van de openbare ruimte is het daarom de vraag hoe we slimmer en efficiënter met de beschikbare ruimte kunnen omgaan. Zodat het voor iedereen prettig leven blijft in Leiden en mensen (op een gezonde manier) kunnen deelnemen aan de samenleving.

Hoe leefbaar is Leiden? In de [Leefbaarometer](#) wordt de leefbaarheid in alle bewoonde wijken, buurten en straten in Nederland gemonitord.



Foto: Simone Both

Politiek-bestuurlijke vragen

We hebben tien politiek-bestuurlijke vragen geselecteerd, waar u zeker mee te maken krijgt in de volgende bestuursperiode. Deze vragen zijn opgesteld door de beleidsafdelingen van de gemeente Leiden. Om te toetsen of onze vragen aansluiten bij de vraagstukken van Leidenaren, is het LeidenPanel¹⁷ gevraagd wat zij belangrijke vraagstukken vinden voor de komende bestuursperiode.

De volgende vragen hebben we gekozen:

1. Hoe zorgen we dat iedereen zich thuis voelt en verbonden blijft in Leiden?
2. Hoe zorgen we tussen 2030 en 2040 voor voldoende betaalbare en passende woningen voor iedereen in Leiden?
3. Met welke snelheid, ambitie en rol wil de gemeente werken aan de energietransitie, en wat is hierbij de rol van de regio?
4. Welke balans tussen auto, openbaar vervoer, deelfervoer, fiets en voetganger is nodig om de duurzame ontwikkeling en verstedelijking van Leiden en de Leidse regio mogelijk te maken?
5. Hoe integreren we gezondheid, klimaatadaptatie en biodiversiteit in de toekomstige fysieke leefomgeving?
6. Hoe zorgen we voor gelijke kansen, goed onderwijs en bestaanszekerheid, zodat alle Leidenaren zich naar vermogen ontwikkelen en kunnen meedoen?
7. Hoe versterken we de Leidse (kennis)economie en creëren we toekomstbestendige banen?
8. Hoe zorgen we dat Leidenaren gezond opgroeien en gezond ouder worden?
9. Hoe zorgen we voor voldoende cultuur- en sportaanbod in Leiden?
10. Hoe houden we Leiden veilig, met aandacht voor preventie van criminaliteit, overlast, en ondermijning, zodat iedereen zich veilig voelt in onze stad?

Elke vraag is uitgewerkt aan de hand van de volgende uitwerkingsvragen:

1. Waarom is deze vraag relevant voor de stad Leiden?
2. Welke rol heeft de gemeente bij dit vraagstuk?
3. Welke ontwikkelingen spelen er op dit vlak?



Foto: Raadszaal

¹⁷ De resultaten van het LeidenPanel (zie: 'belangrijke vragen') leest u in de [Onderzoeksbank van de gemeente Leiden](#).



1. Hoe zorgen we dat iedereen zich thuis voelt en verbonden blijft in Leiden?

Inleiding

Hfst. 1

Hfst. 2

Vraag 1

Vraag 2

Vraag 3

Vraag 4

Vraag 5

Vraag 6

Vraag 7

Vraag 8

Vraag 9

Vraag 10

Waarom is deze vraag relevant voor Leiden?

De Leidse bevolking is zeer divers¹⁸. Deze diversiteit aan mensen zorgt enerzijds voor een rijke cultuur en verschillende kwaliteiten en kennis, maar vraagt ook om blijvende aandacht voor verbinding, inclusie en toegankelijkheid. Leiden is van oudsher een solidaire en inclusieve stad, waarin we iedere inwoner kansen bieden om volwaardig deel te nemen aan de samenleving. Door ontwikkelingen en onzekerheden in de wereld, die ook in onze stad merkbaar zijn, kunnen tegenstellingen scherper worden. Het is belangrijk om in gesprek te blijven en samen te werken aan verbinding.

Het tegengaan van discriminatie en uitsluiting is een belangrijke taak van de gemeente. Het bestuur speelt hierin een rol door signalen te benoemen, rust te bewaken en richting te geven in onzekere tijden. Discriminatie en uitsluiting zijn onderwerpen die de hele samenleving raken en waarin iedereen een rol heeft. Leiden wil een stad zijn waar gelijkwaardigheid een belangrijke waarde is en waar iedereen de ruimte krijgt om, binnen hun mogelijkheden, bij te dragen, ongeacht geslacht, leeftijd, geardeerdheid, fysieke of mentale beperkingen, religie of afkomst. Hoe we dat vormgeven, en welke kansen diversiteit ons als stad brengt, is onderwerp van gesprek.

Welke rol heeft de gemeente bij dit vraagstuk?

De gemeente heeft een verantwoordelijkheid zich in te zetten voor de sociale cohesie in de stad. En uitsluiting tegen te gaan. Bijvoorbeeld door samenwerking te stimuleren tussen verschillende organisaties en initiatieven te ondernemen op thema's zoals:

- Het stimuleren van gelijkheid en ontmoeting tussen bevolkingsgroepen;
- Het tegengaan van racisme en discriminatie;
- Het bevorderen van inclusie en gelijke behandeling van LHBTIQ+¹⁹ personen;
- Het verbeteren van toegankelijkheid, inclusief voor mensen met niet-zichtbare beperkingen;
- Het versterken van het vertrouwen in de gemeente als meest nabije overheid;
- Het erkennen van de doorwerking van onze geschiedenis in de huidige samenleving.²⁰

De gemeente heeft een kaderstellende rol, bijvoorbeeld door aan te geven welk gedrag gewenst is in de stad en daarop toe te zien. Maar de gemeente kan dit niet alleen; samenwerking met andere partners in de stad is hard nodig. In de huidige collegeperiode zijn bijvoorbeeld stadsgesprekken georganiseerd ('Samen Leiden'), die bijdragen aan verbinding.

De gemeente draagt bij aan het vertrouwen in de overheid met inclusieve dienstverlening. Dit betekent dat er rekening wordt gehouden met verschillende behoeften en omstandigheden, zoals taalvaardigheid, digitale vaardigheden, fysieke toegankelijkheid en sociale achtergrond. Dit vraagt om maatwerk, duidelijke communicatie en verschillende manieren van contact met inwoners (zowel digitaal als fysiek).

¹⁸ Leiden kent een grote doorstroom van inwoners (met name jongeren). Leiden is een internationale stad, met verschillende groepen mensen die met elkaar samenleven. Eén op de zeven inwoners heeft een buitenlandse nationaliteit. Volgens berekeningen van bureau Blaauwberg vernieuwt de bevolking van Leiden zich gemiddeld om de 10,7 jaar.

¹⁹ LHBTIQ+ is de afkorting van lesbisch, homoseksueel, bi+, transgender, intersekse en queer. De plus geeft aan dat de term inclusief is voor mensen die zichzelf anders noemen dan waar deze letters voor staan, zoals asexueel of panseksueel

²⁰ Vooronderzoek Koloniale en slavernijgeschiedenis van de stad Leiden (Universiteit Leiden, 3 april 2025).

Welke ontwikkelingen spelen er op dit vlak?

Een aantal ontwikkelingen die invloed hebben op het thema diversiteit en inclusie:

- Het aantal arbeidsmigranten is de afgelopen jaren aanzienlijk toegenomen, deels door de vraag naar personeel in verschillende sectoren²¹. Deze groep heeft vaak te maken met specifieke uitdagingen, zoals beperkte toegang tot sociale voorzieningen, culturele barrières, en soms een gebrek aan stabiele huisvesting en werk. Dit vraagt maatwerk in dienstverlening, zodat inwoners daadwerkelijk kunnen integreren en participeren.
- We zien een toename in het aantal andere kwetsbare doelgroepen. Het aantal mensen zonder vaste woon- of verblijfplaats is gestegen, mede als gevolg van de verscherpte druk op de woningmarkt, die een reële dreiging van dakloosheid met zich meebrengt²². Ook zien we een stijging van het aantal mensen met problematisch middelengebruik, evenals een groeiend aantal verwarde personen op straat. Dit heeft niet alleen gevolgen voor de directe betrokkenen, maar zorgt ook voor een grotere druk op de lokale sociale voorzieningen en de publieke ruimte.
- Wereldwijde conflicten en politieke spanningen hebben invloed op lokale gemeenschappen, zoals ook in Leiden. Oorlogen, geopolitieke spanningen en de vluchtelingencrisis kunnen leiden tot verdeeldheid en polarisatie in de samenleving. Dit kan ervoor zorgen dat verschillende groepen met verschillende achtergronden verder uit elkaar komen te staan. De manier waarop deze conflicten in de media worden gepresenteerd, kan gevoelens van onzekerheid en onvrede versterken. Dit biedt vruchtbare grond voor polarisatie, waarbij jongeren soms radicale standpunten innemen, zowel in de richting van extremisme als verzet tegen de gevestigde normen en waarden²³.
- Een andere ontwikkeling die hoort bij diversiteit en inclusie is dat er steeds meer vieringen en herdenkingen in Leiden plaatsvinden. Denk bijvoorbeeld aan Ketikoti, de Pride, en momenten waarop de stad stilstaat bij inclusie en het voorkomen van geweld, zoals Coming Out Day en Orange the World. Deze evenementen dragen bij aan de verrijking van de stad, door ruimte te bieden voor verschillende culturen, identiteiten en verhalen. Politieke keuzes spelen hierbij een belangrijke rol, omdat ze bepalen hoe deze initiatieven ondersteund en gestimuleerd worden, zodat iedereen zich gehoord en gewaardeerd voelt in de stad.

21 Zie ook: [Bestaanszekerheid voor EU-arbeidsmigranten onder druk \(VNG\)](#) en Kenniscentrum Arbeidsmigranten

22 [33 duizend mensen dakloos begin 2024 \(CBS, 2025\)](#)

23 [Wat kun je doen aan polarisatie en radicalisering? \(Nederlands Jeugdinstituut, 2022\)](#)



2. Hoe zorgen we tussen 2030 en 2040 voor voldoende betaalbare en passende woningen voor iedereen in Leiden?

Waarom is deze vraag relevant voor de stad Leiden?

Leiden is een populaire stad, mensen willen hier graag wonen. Dit zorgt voor druk op de Leidse woningmarkt. Als we niet voorzien in de behoefte aan extra woningen, blijven woningen schaars. Gevolg hiervan is een prijsopdrijvend effect voor woningen in de vrije sector en langere wachtlijsten voor sociale huurwoningen. Leiden wordt dan een minder toegankelijke en inclusieve stad, vooral voor mensen met lagere inkomens. Met name in de periode tussen 2030 en 2040 is het voor Leiden een uitdaging extra woningen te bouwen – dit lichten we verderop toe.

De vraag naar extra woningen is relevant, omdat er een groot tekort is aan betaalbare en passende woningen. Dat speelt in grote delen van Nederland. Meer woningen bouwen – oftewel 'bouwen naar behoefte' – heeft gevolgen voor de stad, zoals meer druk op de beperkte ruimte en meer vraag naar elektriciteit, mobiliteit, stedelijke voorzieningen, etc. Dat kost ruimte, ambtelijke inzet en vaak ook publieke investeringen, en daarmee kan verstedelijking concurreren met andere beleidsdoelen.

Verstedelijking biedt ook kansen. Het kan zorgen voor meer buurtvoorzieningen, levendige en diverse wijken en een groenere, prettigere openbare ruimte waar mensen elkaar makkelijker ontmoeten. Hoeveel extra woningen het nieuwe stadsbestuur wil realiseren en de manier waarop u dat doet, zijn belangrijke politieke keuzes.

Welke rol heeft de gemeente bij dit vraagstuk?

De gemeente kan op meerdere manieren sturen op gebied van woningbouw:

- In de eerste plaats maakt de gemeente prestatieafspraken met woningcorporaties. Ook heeft zij invloed op de manier waarop sociale huurwoningen worden toegewezen via het regionale woonruimteverdeelsysteem.
- De gemeente biedt kaders voor nieuwbouw in het Omgevingsplan en Volkshuisvestingsprogramma. Hiermee bepaalt de gemeente waar gebouwd mag worden, met welke bouwhoogtes en dichtheden, in welke prijs-

segmenten, welke instandhoudingstermijnen gelden voor woonsegmenten en hoe groot woningen van verschillende types minimaal moeten zijn.

- De gemeente stelt regels op, zoals dat in de huidige raadsperiode 2022-2026 is gedaan, over zaken als zelfbewoningsplicht, een anti-speculatiebeding, goed verhuurderschap, woningsplitsing en verkamering.
- Tot slot draagt de gemeente bij aan de haalbaarheid van woningbouwprojecten. Dat kan via het grondbeleid of door het ondersteunen van projecten met een onrendabele top.

Welke ontwikkelingen spelen er op dit vlak?

Volgens bevolkingsprognoses zijn er in Leiden tussen 2025 en 2040 naar verwachting 11.700 extra woningen nodig²⁴. Dit is ongeveer 45% van de totale woningbehoefte van de Leidse regio (inclusief Katwijk). De bestaande woningbouwplannen in onze Nieuwbouwmonitor tellen vooralsnog op tot de netto toevoeging van circa 11.000 woningen in deze periode, en daarin is rekening gehouden met het fenomeen 'planuitval'. Als ervoor wordt gekozen om in Leiden minder woningen te bouwen, is het onzeker of buurgemeenten dit kunnen of willen opvangen binnen hun eigen plannen. Omgekeerd geldt hetzelfde voor Leiden. Dit onderstreept het belang van regionale samenwerking bij de woningbouwopgave; het is een gezamenlijk vraagstuk.

²⁴ Deze behoefteeraming betreft een ambtelijke doorrekening en vertaling op basis van de prognosemodellen van ABF Research (Primosmodel) en Pronexus. Deze modellen geven bandbreedtes aan, met verschillende marges. In het [Beleidsakkoord 'Samen leven in Leiden' 2022-2026](#) was de bouwambitie 8.800 woningen van 2021 tot 2030. In de jaren 2021 t/m 2024 zijn netto 2.900 woningen gebouwd. Van de bouwambitie van het huidige college tot 2030 resteert zodoende netto 5.900 woningen, en voor de extra periode tot 2040 geldt een extra behoefte van 5.800 woningen, waarmee het totaal voor de periode 2025-2040 netto op 11.700 woningen uitkomt.

In Leiden is er vooral behoefte aan betaalbare koopwoningen en sociale huur, met name gericht op huishoudens met een stedelijke woonvoorkeur. Leiden hanteert momenteel een hogere norm (35% sociaal netto²⁵) dan het rijksbeleid (33% bruto²⁶). De wachttijd voor een sociale huurwoning in Leiden is momenteel circa acht jaar. Er is een groeiend tekort aan kleine, goedkope sociale huurwoningen voor bijzondere doelgroepen, zoals mensen die uit de maatschappelijke opvang en woonzorgvoorzieningen komen, en dak- en thuislozen en statushouders. Dit benadrukt de grote behoefte aan sociale woningbouw.

In de woonbehoefte zijn studentenwoningen nog niet meegenomen. Het is momenteel lastig een prognose te maken richting 2040. Dat komt met name door onzeker landelijk beleid. Enerzijds zorgt de Wet betaalbare huur ervoor dat particuliere verhuurders hun studentenwoningen verkopen. Hierdoor neemt het aanbod af. Anderzijds is het kabinet van plan de instroom van buitenlandse studenten – Engelstalig wo-/hbo-onderwijs – te beperken, waardoor mogelijk de vraag naar studentenwoningen afneemt. De landelijke monitor studentenhuisvesting van Kences komt eind 2025 uit. Op basis hiervan verwacht de Taskforce Studentenhuisvesting²⁷ meer te kunnen zeggen over de woonbehoefte van studenten.

Een aantal aandachtspunten voor de komende raadsperiode:

- Woningcorporaties hebben minder investeringsruimte dan vijf jaar geleden. Als de ambitie op het toevoegen van sociale huurwoningen gelijk blijft aan nu (35%) is het de vraag in hoeverre andere corporaties in de regio betrokken moeten worden. Ook is het de vraag in welke situaties we een beroep moeten doen op commerciële partijen, bijvoorbeeld institutionele beleggers.
- Ook in Leiden is sprake van vergrijzing, ondanks de relatief jonge bevolking. Door het huidige zorgstelsel wonen ouderen langer thuis. Nieuwe woonconcepten zijn gewenst, waarin ouderen bijvoorbeeld worden aangemoedigd naar elkaar om te kijken en lichte zorgtaken voor elkaar te verrichten. Een ander belangrijk thema: de doorstroming van ouderen naar een meer geschikte woning in de buurt.
- Huishoudens zijn kleiner dan voorheen. Deze trend zet zich al jaren voort. Hierdoor is er meer vraag naar kleinere woningen. Maar met het oog op de toekomst is het verstandig niet te kleine woningen te laten bouwen. In het nieuwe Volkshuisvestingsprogramma is daar een lijn in gekozen.
- In sommige buurten is de leefbaarheid een aandachtspunt. Verstedelijking kan in deze buurten bijdragen aan het vergroten van de leefbaarheid. Daarbij is het belangrijk rekening te houden met een compleet buurtgericht voorzieningenaanbod, hoogwaardige kwaliteit van de openbare ruimte, toegang tot werk, onderwijs en sociale voorzieningen en voldoende ruimte voor ontmoeting. Bij renovatie en nieuwbouw vinden we de aandacht voor sociale duurzaamheid belangrijk. Dat betekent onder meer aandacht voor betrokkenheid van mensen en ontmoeting tussen mensen, duurzame en inclusieve ontwerpen en aandacht voor groen en voorzieningen.

25 Het netto aantal woningen dat wordt toegevoegd aan de woningvoorraad, dus nieuwbouw minus sloop.

26 De bruto woningen die worden toegevoegd, dus alleen de nieuwbouw. Sloop wordt hier buiten beschouwing gelaten

27 In de Taskforce studentenhuisvesting zitten Universiteit Leiden, Hogeschool Leiden, DUWO, studentenhuurdersbelangenvereniging Bres en de PKvV (Plaatselijke Kamer van Verenigingen) Leiden.



3. Met welke snelheid, ambitie en rol wil de gemeente werken aan de energietransitie, en wat is hierbij de rol van de regio?

Waarom is deze vraag relevant voor de stad Leiden?

In de afgelopen jaren heeft Leiden stappen gezet richting een duurzame stad. Nederland maakt de beweging naar het gebruik van meer schone vormen van energie. Een betrouwbare, betaalbare en duurzame energievoorziening is echter geen vanzelfsprekendheid, zeker niet in een tijd waarin de energievoorziening onder druk staat. De overbelasting van het elektriciteitsnet is daar een actueel voorbeeld van (netcongestie). Het blijft een uitdaging de Leidse doelstellingen op gebied van de energietransitie te realiseren. Dat maakt de vraag relevant met welke snelheid, ambitie en rol Leidse politieke partijen willen werken aan de energietransitie.

Al meerdere jaren werkt Leiden – samen met veel verschillende partijen in de stad – aan de energietransitie. De gemeente heeft een groot netwerk aan actieve bewoners en organisaties opgebouwd. Daarnaast zijn er grote maatregelen gepland op het gebied van isolatie en het bestrijden van energiearmoede. Deze worden nu uitgevoerd. Ook zijn de eerste stappen in de warmtetransitie (de omschakeling van aardgas naar schone energie) gezet, bijvoorbeeld met de warmte-infrastructuur vanuit Warmteling+ (WLQ+), het uitbreiden van de elektriciteitsinfrastructuur en het vaststellen van startnotities ‘wijkuitvoeringsplannen energietransitie’ in een aantal startwijken.

Het vraagstuk rondom de energietransitie kent vele uitdagingen en betrokken partijen. Het speelveld is complex. Een belangrijk onderdeel is de betaalbaarheid van de energietransitie. Hoe zorgen we dat iedereen mee kan doen? En ook dat de lasten en lusten eerlijk worden verdeeld? Bij de energietransitie speelt de verdeling van de ruimte een cruciale rol. De transitie vraagt ruimte, zowel boven als onder de grond. Er spelen verschillende belangen en ook hier is het risico dat beleidsdoelen elkaar beconcurreren. Het realiseren van de energietransitie kan Leiden niet alleen; het vraagstuk kan niet los worden gezien van de samenwerking in de regio.

Welke rol heeft de gemeente bij dit vraagstuk?

Het realiseren van de energietransitie kan in verschillende snelheden en met verschillende ambities, die elk een andere rol van de gemeente vragen. Leiden vervult op dit moment een rol als aanjager in de regio op het gebied van verduurzaming, neemt initiatief en stelt eigen geld beschikbaar boven het geld vanuit de Rijksoverheid. Het is een politieke afweging in welk tempo en met welk ambitieniveau we de volgende fase, de uitvoering, vormgeven. Momenteel zitten we als Leiden in scenario 2: regionale koploper, zodat we onze ambitieuze doelen zo goed mogelijk in zicht houden. Mogelijke scenario's/ denkrichtingen:

1. Aansluiten bij het tempo van het Rijk; wachten tot de randvoorwaarden voor de warmtetransitie, ten aanzien van financiën en wetgeving, op orde zijn. Minder investeren en minder vooroplopen met als risico doelen uit het oog te verliezen.
2. Regionale koploper blijven. Onder andere de bestaande investeringsgelden inzetten voor de warmtetransitie (onder andere voor deelname aan een publiek warmtebedrijf) en burgerberaadadviezen uitvoeren.
3. Landelijke koploper worden, met een versnelde inzet op CO₂-reductie. Doelen ambitieuzer bijstellen dan de huidige beleidsambities. Bijvoorbeeld door nog risicovoller te (voor)investeren in warmte-infrastructuur en aanvullende subsidies te verstrekken.

Bij wijkvernieuwingen in de ondergrond houden we rekening met de energietransitie.

Welke ontwikkelingen spelen er op dit vlak?

Landelijke kaders

- Op basis van de afspraken uit de Klimaatovereenkomst van Parijs (2015) en het Klimaatakkoord in Nederland (2019) maken we wereldwijd de overstap naar een schone, lokale en duurzame energievoorziening. Hierin is de energietransitie van groot belang, te beginnen met isoleren en besparen; de energie die we niet verbruiken, hoeven we ook niet (duurzaam) op te wekken. Daarnaast zijn we verantwoordelijk voor een passend warmtesysteem.
- Landelijk worden wettelijke instrumenten, financiële pakketten en (hulp-)middelen ontwikkeld om samen met onze partners aan een nieuw energiesysteem te bouwen. Denk aan de Wet gemeentelijke instrumenten warmtetransitie (Wgiw) en de Wet Collectieve warmte (Wcw) die binnenkort worden vastgesteld. Deze wetten geven handvatten om regie te nemen en richting te geven aan de energietransitie. Onder andere omdat ze de gemeente de bevoegdheid geven om warmtekavels vast te stellen en (publieke) warmtebedrijven aan te wijzen. En om de levering van aardgas in een wijk te beëindigen.

Een vast gegeven: netcongestie

- Een cruciale factor in de toekomstige ontwikkeling van de gemeente Leiden is netcongestie. Netcongestie betekent dat het elektriciteitsnet vol zit, waardoor de vraag naar of het aanbod van elektriciteit groter is dan wat het (huidige) netwerk aan kan. Dit heeft directe gevolgen voor de haalbaarheid en snelheid van toekomstige stedelijke, sociale en economische ontwikkelingen, breder dan alleen de energietransitie.
- Netbeheerders zijn verplicht het elektriciteitsnet te onderhouden, uit te breiden en te verzwaren waar nodig. Dit beperkt de flexibiliteit van de gemeente en ontwikkelaars bij nieuwe projecten en stadsvernieuwing. Dit maakt het noodzakelijk structureel rekening te houden met de capaciteitsbeperkingen van het net en met netbeheerders te zoeken naar innovatieve oplossingen om de energietransitie en stedelijke groei in balans te brengen.

- De noodzakelijke uitbreiding en versterking van het elektriciteitsnet leidt tot aanzienlijke werkzaamheden in de stad. Deze operatie betekent dat één op de drie straten opengebrouwen wordt, vier elektriciteitsstations nieuw gebouwd of vernieuwd worden en driehonderd elektriciteitshuisjes worden gebouwd. Dit alles zorgt voor langdurige overlast in de openbare ruimte en heeft impact op bewoners, ondernemers en infrastructuur. Kortom: netcongestie is een vast gegeven waarbinnen alle ambities van de stad moeten worden gerealiseerd.

Samenwerking in de stad en de regio

Leiden werkt in afstemming met de regio, de provincie en omliggende gemeenten aan duurzame verstedelijking met een nieuw energie- en warmtesysteem. In Leiden is minder ruimte dan bij onze buurgemeenten. Tegelijkertijd heeft Leiden een centrale ligging en is koploper in de regio op het gebied van de warmtetransitie. Samenwerking in de regio biedt kansen om regionale warmte-infrastructuur en -bronnen zoals WLQ+ en geothermie in onze regio en stad mogelijk te maken. Zo kunnen we voldoen aan onze regionale doelstellingen voor de opwekking van duurzame energie; iets dat ons alleen niet lukt.

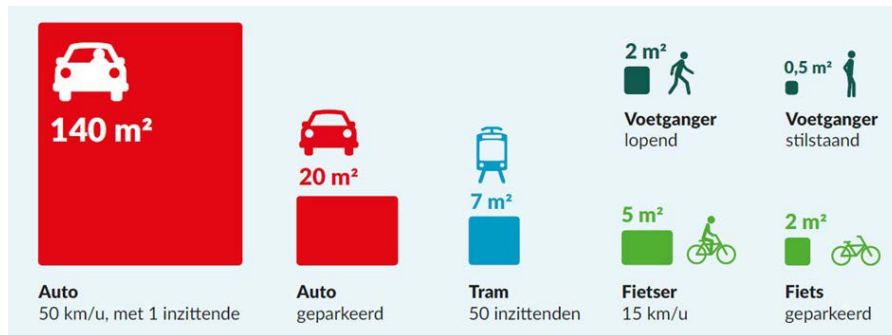


4. Welke balans tussen auto, openbaar vervoer, deelfervoer, fiets en voetganger is nodig om de duurzame ontwikkeling en verstedelijking van Leiden en de Leidse regio mogelijk te maken?

Waarom is deze vraag relevant voor de stad Leiden?

Leiden staat voor de uitdaging om zich verder te ontwikkelen en tegelijkertijd ook in de toekomst veilig, bereikbaar en leefbaar te blijven. Daar hoort een goede verdeling van de schaarse ruimte bij. Wanneer het aantal woningen (zie vraag 2) en het aanbod aan werkruimte groeit, neemt ook de mobiliteitsvraag in en naar Leiden in de komende decennia toe. Op basis van het Klimaatakkoord geldt daarnaast dat het verkeer en transport in 2050 geen schadelijke uitlaatgassen en CO₂ meer mag uitstoten.

De beperkte ruimte in onze historische stad, de groeiende vraag naar mobiliteit en de klimaatdoelstellingen maken het nodig om zorgvuldig af te wegen welke manieren van verplaatsing het beste zijn. Om ruimte te maken, is het belangrijk na te denken over manieren van vervoer die weinig ruimte vragen (zie figuur 9) en milieuvriendelijk- en gezond zijn. Zoals lopen, fietsen en het openbaar vervoer. Ook onderwerpen als gezondheid, (vervoer)armoede en het parkeerbeleid vragen aandacht.



Figuur 9. Overzicht van verschillende mobiliteitsvormen en ruimtegebruik

Welke rol heeft de gemeente bij dit vraagstuk?

Overheden kunnen de mobiliteitskeuzes van mensen op verschillende manieren sturen of beïnvloeden. Ze kunnen sturen op het gebruik van diverse vervoersvormen, de manier van reizen en de impact van reizen op bijvoorbeeld ruimte of milieu. De gemeente kan sturen op efficiënt ruimtegebruik, zodat er ook plaats is voor groene straten, bomen en ontmoetingsplekken. Als wegbeheerder is de gemeente verantwoordelijk voor een duurzame- en veilige weginrichting en voor het onderhoud en de kwaliteit van de wegen en paden.

De gemeente gaat over het volgende:

- Ruimtelijke ordening: waar en hoeveel verdichten en sturen op nabijheid voorzieningen.
- Mobiliteitsbeleid: verkeerscirculatie, wegencategorisering, parkeren, hubs en deelmobiliteit.
- Aanleggen en verbeteren van infrastructuur.
- Stimuleren van gezonde, efficiënte en veilige vormen van mobiliteit.

Vanwege het regionale netwerk, heeft niet alleen de gemeente Leiden een rol, maar ook de regio, provincie en het Rijk. Zo is de provincie verantwoordelijk voor het openbaar busvervoer en het Rijk voor het treinvervoer – onder andere via de Nederlandse Spoorwegen (NS). De gemeente denkt met hen mee en adviseert over de belangen die in Leiden spelen. Leiden heeft goede verbindingen met andere steden zoals Den Haag, Rotterdam en Amsterdam. Met de provincie en regio werkt de gemeente samen aan een toekomstbestendig sneller regionaal OV-systeem en in de MIRT-verkenning aan een toekomstbestendig Knooppunt Leiden Centraal. Met name de ontwikkeling van de Spoorzone en Leiden Centraal vragen de komende jaren aandacht.

Welke ontwikkelingen spelen er op dit vlak?

We zien de volgende ontwikkelingen op ons afkomen:

- **Toename verkeersdrukke.** We zien dit met name rondom Leiden Centraal, in de binnenstad en rondom de scholen. Voor wegverkeer (+9%), fiets (+11%), trein (+22%) en bus (+14%) wordt een flinke groei in reizigerskilometers verwacht richting 2030²⁸.
- **Toename verkeersonveiligheid.** Mede veroorzaakt door die drukke, maar ook doordat bijvoorbeeld het fietsnetwerk en stallingsruimte niet zijn meegegroeid en nieuwe snelle vervoersmiddelen (zoals e-bikes) deelnemen aan het verkeer. Het waarborgen van een verkeersveilige weginrichting is een belangrijke taak van de gemeente. Daar zijn verschillende keuzes in te maken: van het verlagen van de maximum snelheid in woongebieden (bijvoorbeeld naar 30 km per uur) tot het verbreden van fietspaden of het intensiveren van handhaving. Verkeersveiligheid is deels afhankelijk van het gedrag van verkeersdeelnemers.
- **Meer aandacht voor duurzame mobiliteit.** We zien dat vormen van vervoer met fossiele brandstoffen steeds meer plaats maken voor schonere alternatieven, zoals elektriciteit. Dit draagt bij aan een schoner milieu en minder verkeerslawaaï. Daarvoor zijn passende randvoorwaarden nodig, zoals voldoende laadpalen en verdeelstations. In Leiden is de zero emissie zone ingevoerd voor stadslogistiek.
- **Ontwikkeling van mobiliteitshubs.** Samen met de regio werken we aan een regionale visie op mobiliteitshubs waar reizigers gemakkelijk kunnen overstappen van het openbaar vervoer uit de regio naar deelfietsen, stadsbussen, deelauto's of deelscooters.

Ontwikkelingen en behoeften per vervoerstype:

- **Lopen.** Voetgangers hebben belang bij een goed netwerk van wandelpaden, stegen en stoepen. Kleine bouwblokken met veel stegen en straatjes stimuleren bewoners en bezoekers te voet naar hun bestemming te gaan. Aandachtspunt is het waarborgen van de inclusiviteit; toegankelijke paden, stegen en stoepen voor alle inwoners en bezoekers.
- **Fietsgebruik.** Het gebruik van de fiets kent vele voordelen²⁹. De gemeente kan dit stimuleren door te zorgen voor een netwerk van goed onderhouden en veilige fietspaden die breed genoeg zijn, regionale doorfietsroutes, voldoende fietsparkeerplekken en een slimme verkeersinrichting. En ook door het integreren van het fietsverkeer met andere vormen van mobiliteit, zoals het openbaar vervoer en deelfervoer.
- **Autogebruik.** Mobiliteit vraagt ruimte, net als het bouwen van woningen en het vergroenen van de stad. De grootste ruimtevrager is de auto. Het verminderen van het aantal auto's kan helpen om meer ruimte te maken en duurzame en schone mobiliteit te bevorderen, zoals het gebruik van de fiets. De auto is echter ook belangrijk voor mensen. Zo zijn er mensen die afhankelijk zijn van de auto. Dit vraagt een goede balans. Het stimuleren van alternatieven voor de auto vraagt passende alternatieven en een integrale blik op de stad en de ambities. Draagvlak is hierbij belangrijk.
- **Openbaar vervoer.** Het openbaar vervoer (OV) speelt een cruciale rol in de verduurzaming van mobiliteit. Om het gebruik te vergroten is snel en hoogfrequent OV nodig. Ook een betrouwbaar, bereikbaar en betaalbaar OV voor iedereen. Het aantrekkelijk maken van het OV vraagt duidelijke keuzes over de plek van het OV in onze stad, bijvoorbeeld in relatie tot busbanen- en stroken. Door de groei van Leiden en de gemeenten om ons heen, is een schaa sprong noodzakelijk. Denk hierbij aan de ontwikkeling van een sneller en toekomstbestendig regionaal mobiliteitssysteem.
- **Deelfervoer.** Voorbeelden hiervan zijn: deelauto's, deel(bak)fietsen en deelscooters. Deelfervoer kan een grote rol spelen in het verduurzamen van het vervoersysteem, vooral in stedelijke gebieden waar de ruimte beperkt is en de vraag naar mobiliteit groot is.

28 Kerncijfers Mobiliteit 2024 | Publicatie | Kennisinstituut voor Mobiliteitsbeleid

29 De effecten van fietsinfrastructuur op wonen, werken en reizen



5. Hoe integreren we gezondheid, klimaatadaptatie en biodiversiteit in de toekomstige fysieke leefomgeving?

Inleiding

Hfst. 1

Hfst. 2

Vraag 1

Vraag 2

Vraag 3

Vraag 4

Vraag 5

Vraag 6

Vraag 7

Vraag 8

Vraag 9

Vraag 10

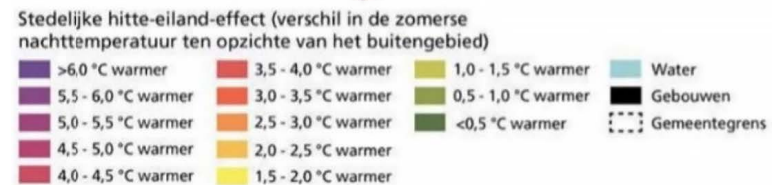
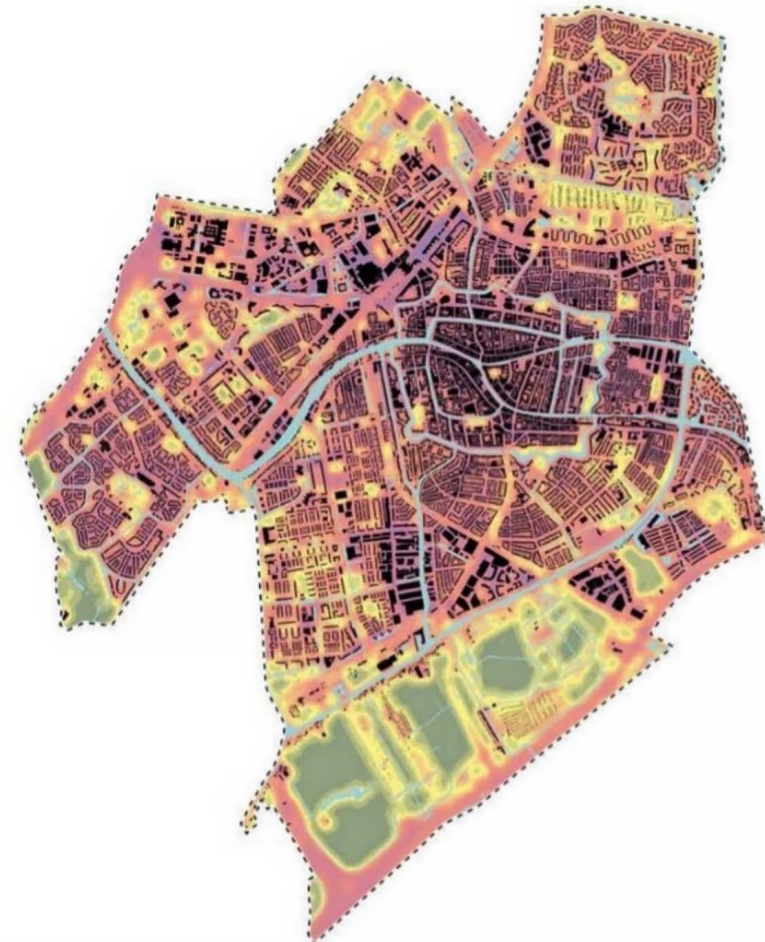
Waarom is deze vraag relevant voor de stad Leiden?

De beschikbare openbare ruimte kan op verschillende manieren ingericht worden om bij te dragen aan gezondheid, klimaatadaptatie en/of biodiversiteit. Bijvoorbeeld door wandelpaden of sport- of speelplekken te maken om gezond bewegen te stimuleren. Ook luchtkwaliteit en geluidshinder spelen een rol bij een gezonde leefomgeving. Biodiversiteit verwijst naar de aanwezigheid van diverse soorten planten en dieren en de bescherming of het behoud hiervan.

Klimaatverandering brengt uitdagingen met zich mee, zoals extreme droogte, hitte en wateroverlast. Sommige delen van de stad warmen sneller op tijdens hittegolven, terwijl hevige regenbuien voor wateroverlast zorgen. Klimaatadaptatie betekent het aanpassen van de leefomgeving om deze gevolgen te beperken. Vaak kan de openbare ruimte zo worden ingericht dat gezondheid, klimaatadaptatie en biodiversiteit tegelijk worden versterkt. Maar door ruimtegebrek is dat niet altijd mogelijk, waardoor soms keuzes gemaakt moeten worden – een politieke afweging.

Welke rol heeft de gemeente bij dit vraagstuk?

- De gemeente heeft wettelijke taken voor de bescherming van de biodiversiteit en het goed functioneren van het watersysteem. De Omgevingswet beschermt Nederlandse natuurgebieden en planten- en diersoorten, en zorgt ervoor dat kwetsbare soorten niet verdwijnen.
- Daarnaast zijn er ook regels waaraan de gemeente zich moet houden over bijvoorbeeld oppervlakte-waterkwaliteit en het beheer van het watersysteem. Hier moet rekening mee gehouden worden bij aanpassingen in de fysieke leefomgeving.
- Recreatief gebruik van de openbare ruimte en gezondheidsbevordering zijn belangrijke thema's voor de gemeente, maar er gelden hiervoor geen wettelijke kaders. Toch kan voldoende aanbod van recreatieve voorzieningen als gemeentelijke taak worden gezien.



Figuur 10. Stresstesten laten zien dat de problematiek op het gebied van hitte, droogte en regenval niet in elke buurt gelijk is. De aanpak kan daarom per buurt- of wijk verschillen.

- De gemeente is eigenaar van de openbare ruimte en bepaalt hoe deze wordt ingericht of aangepast. Dit geeft de gemeente veel invloed op de inrichting en de mogelijkheid om wettelijke taken uit te voeren. Daarbij kan een integrale aanpak worden gehanteerd, waarbij verschillende ruimteclaims worden afgewogen. Zo kunnen bijvoorbeeld vergroeningsambities worden meegenomen in mobiliteits- en bouwprojecten.
- Daarnaast heeft de gemeente als beheerder van de openbare ruimte de taak om deze schoon, heel en veilig te houden. Wanneer er sprake is van groot of vervangend onderhoud, kan de gemeente de openbare ruimte aanpassen. Dit biedt een grote kans om te werken aan de eerder genoemde taken, verplichtingen en ambities. Dat hebben we de afgelopen jaren gedaan door vergroeningsambities en ruimtereserveringen voor het uitbreiden van het warmtenet mee te nemen in de duurzame wijkvernieuwingen (wijkgerichte rioolvervangingen).
- De gemeente kan ook een stimulerende rol vervullen door bewoners en bedrijven aan te moedigen hun tuinen, terreinen en daken te vergroenen en verduurzamen, zoals bij het project 'Samen aan de Slag'. Daarnaast kunnen scholen worden gestimuleerd om hun schoolpleinen te vergroenen, bijvoorbeeld door kennisdeling, promotie of subsidies.
- Tot slot kan de gemeente de kosten voor het herinrichten van de openbare ruimte deels laten betalen door ontwikkelaars en corporaties, zolang dit eerlijk en passend is bij hun bouwproject. Dit gebeurt al waar mogelijk. Daarnaast zet de gemeente zich via lobby in om geld van hogere overheden te krijgen.

Welke ontwikkelingen spelen er op dit vlak?

Leiden werkt aan de ontwikkeling van een Tweede Groene Ring, zoals vastgelegd in de Omgevingsvisie. Deze groene ring biedt kansen om groen en beweging te benutten voor zowel fysieke als mentale gezondheid. Meer ruimte voor bewegen en ontspannen in de stad moedigt bewoners aan om elkaar te ontmoeten en draagt bij aan een gezondere leefomgeving. Daarnaast helpt de groene ring bij klimaatadaptatie en biodiversiteit. Omdat het een groot project

is, wordt de uitvoering verspreid over meerdere raadsperiodes. De snelheid van de uitvoering en de hoogte van de investeringen zijn nog niet vastgesteld en vormen een politieke keuze.

De leefomgeving kan ook groener worden gemaakt met initiatieven zoals geveltuintjes, buurttuinen en moestuinen. Eerder zijn er projecten gestart om dit te stimuleren. Het is een politieke keuze in hoeverre de gemeente in de volgende raadsperiode woningeigenaren en bedrijven blijft aanmoedigen – en mogelijk subsidiëren – om hun tuinen en terreinen te vergroenen.

Bij de (her)inrichting van de openbare ruimte kan circulair materiaalgebruik worden toegepast, zoals het hergebruiken van klinkers om nieuwe productie te vermijden. Dit kan zowel kosten als CO₂-uitstoot besparen en draagt bij aan leveringszekerheid. Momenteel geldt er beleid voor circulair materiaalgebruik in gemeentelijke projecten. De komende periode is het een politieke keuze om dit beleid te versterken, te versoepelen of ongewijzigd te laten.

In het regeerprogramma komen de thema's klimaatadaptatie, biodiversiteit en gezondheid ook terug. Het Rijk wil in 2026 een nationale klimaatadaptatie strategie (NAS) opstellen waarin doelen staan opgenomen voor onder andere gezondheid, wonen, natuur en beschikbaarheid van zoetwater. In het huidige regeerprogramma wordt biodiversiteit voornamelijk genoemd in relatie tot landbouw en het landelijk gebied, maar niet met stadsgroen. In [NOVEX verstedelijkingsgebieden](#) werkt het Rijk wel samen aan groene ambities voor de langere termijn.



6. Hoe zorgen we voor gelijke kansen, goed onderwijs en bestaanszekerheid, zodat alle Leidenaren zich naar vermogen ontwikkelen en kunnen meedoen?

Waarom is deze vraag relevant voor de stad Leiden?

Als iedereen gelijke kansen krijgt, goed onderwijs kan volgen en zeker is van een stabiel bestaan, kan iedereen op zijn eigen manier bijdragen aan de samenleving. Niet elk kind krijgt thuis de steun die nodig is om goed mee te doen op school. Ook hebben sommige mensen geen vaste zekerheid, zoals een stabiel inkomen, een betaalbare woning of goede zorg en onderwijs. Door deze problemen aan te pakken, en gelijke kansen te bieden, helpt Leiden haar inwoners zich te ontwikkelen en hun talenten te benutten. De gemeente heeft een belangrijke taak in het bestrijden van kansenongelijkheid en het bevorderen van de bestaanszekerheid. Hierbij speelt goed onderwijs een sleutelrol; het vormt de basis om mee te kunnen doen in de samenleving.

In Leiden hanteren we een armoedegrens van 120% van het sociaal minimum. Van alle Leidse kinderen groeit 11,2% op in een gezin met een inkomen onder 120% van het sociaal minimum. In Nederland is dit 9,0% (CBS, 2023). Kinderen die opgroeien in armoede, hebben niet dezelfde kansen als andere kinderen.³⁰

Wat is de rol van de gemeente?

De gemeente heeft wettelijke taken op het gebied van bestaanszekerheid en gelijke kansen. Deze zijn vastgelegd in verschillende verdragen, zoals het Internationaal Verdrag voor de Rechten van het Kind en het VN-verdrag over de rechten van mensen met een handicap. Daarnaast is de gemeente verantwoordelijk voor toezicht op de Jeugdwet en de Wmo. Ook moet de gemeente zorgen voor voldoende duurzame en toekomstbestendige schoolgebouwen voor het basis- en voortgezet onderwijs (onderwijshuisvesting).

Binnen de bestaande wet- en regelgeving kan de gemeente het initiatief nemen iets extra's te doen op bepaalde thema's. Daarbij heeft de gemeente veelal een verbindende en faciliterende rol in de stad. Zo zijn er op dit moment initiatieven op gebied van onderwijsinnovatie, het programma Leiden Kennisstad en de Leidse Aanpak Gelijke Kansen.

De gemeente brengt partijen in de stad samen en bouwt een netwerk rond de Sterke Sociale Basis (SSB). Dit helpt inwoners om actief mee te doen in de samenleving. Eén van de manieren om deze doelen te bereiken, is door subsidies te geven voor bepaalde activiteiten.

Welke ontwikkelingen spelen er op dit vlak?

Onderwijs en jeugd

- De gemeente krijgt van de rijksoverheid geld voor onderwijshuisvesting, maar dit budget is beperkt. Daardoor zijn de mogelijkheden om scholen te vernieuwen en toekomstbestendig te maken beperkt. Dit kan gevolgen hebben voor gelijke kansen en de leeromgeving van jonge kinderen, vooral op scholen met onderwijsachterstanden of veel leerlingen die extra ondersteuning nodig hebben.
- Ook het onderwijs wordt geraakt door tekorten op de arbeidsmarkt. Het lerarentekort blijft een grote uitdaging, vooral op plekken waar goed onderwijs essentieel is voor gelijke kansen in de stad. Door het landelijke lerarentekort en de hoge werkdruk voor leraren is in Leiden het Leiden Education Fieldlab (LEF) opgericht. Dit initiatief stimuleert samenwerking binnen het onderwijs in de Leidse regio. Het doel is om onderwijsinnovatie te bevorderen en scholen toekomstbestendig te maken.
- De financiering voor onderwijs in basisvaardigheden (zoals lezen, schrijven en digitale vaardigheden) neemt af³¹. Dit kan vooral in kwetsbare wijken gevolgen hebben voor de onderwijskansen van de Leidse inwoners.

³⁰ Voor meer informatie: zie [Leiden in cijfers](#).

³¹ Zie [Begroting ministerie Onderwijs, Cultuur en Wetenschap \(OCW\) 2025](#)

Participatiewet

Het programmaplan 'Participatiewet in balans' is opgesteld door het Rijk. De huidige Participatiewet heeft als doel zoveel mogelijk mensen te ondersteunen en begeleiden naar (regulier) werk en inwoners inkomenszekerheid te bieden. In de praktijk blijkt dat de wet onvoldoende aansluit op de achtergronden, problemen en uitdagingen van de mensen om wie het gaat en de huidige arbeidsmarkt³². Er is met name behoefte aan maatwerk en samenwerking met andere domeinen, zoals het zorgdomein. Het nieuwe programma biedt ruimte voor politieke keuzes, zoals het versoepelen van regelgeving en verdere beleidsinvulling. Hetzelfde geldt voor het wetsvoorstel 'Handhaving sociale zekerheid'. Vanuit dit wetsvoorstel komt bij handhaving meer nadruk te liggen op maatwerk en de menselijke maat.

Dienstverlening

Het wetsvoorstel 'Proactieve Dienstverlening' heeft als doel inwoners op tijd en actief te helpen bij het aanvragen van regelingen en voorzieningen. Hierdoor kan de gemeente beter inspelen op hun behoeften, bijvoorbeeld door ondersteuning te bieden bij aanvragen of door gerichte hulp te geven. Door te kiezen voor proactieve dienstverlening, krijgen inwoners de ondersteuning waar ze recht op hebben. Dit vergroot hun bestaanszekerheid.

De asielketen

De asielketen staat onder druk door onzekerheid over de taakstelling voor gemeenten. Dit brengt risico's met zich mee voor de financiering van inburgering en heeft gevolgen voor nieuwkomers in onze stad. Het beïnvloedt de manier waarop de gemeente hen kan begeleiden. De gemeente heeft hierin een verantwoordelijkheid op gebied van huisvesting, participatie en de begeleiding van statushouders. Door spanningen in de wereld is het aantal nieuwkomers toegenomen, waardoor de druk op maatschappelijke voorzieningen toeneemt.

³² Zie de uitkomsten van de beleidsanalyse Participatiewet in balans.

Sleutelpas

Vanaf 1 juli 2025 wordt de Leidse Sleutelpas geïntroduceerd. Zoveel mogelijk inwoners van Leiden krijgen door de pas de kans mee te doen aan culturele, recreatieve en sportieve activiteiten, ongeacht hun inkomen. De pas biedt hen de mogelijkheid gratis of met korting gebruik te maken van voorzieningen en deel te nemen aan activiteiten in de stad en omgeving.



7. Hoe versterken we de Leidse (kennis)economie en creëren we toekomstbestendige banen?

Waarom is deze vraag relevant voor de stad Leiden?

De kenniseconomie, samen met de ondersteunende economie, is de motor van de economie in Leiden en de regio. Dit is goed voor het verdienvermogen van de stad en regio, en zorgt voor voldoende banen in de toekomst. Werk biedt mensen niet alleen inkomen, maar ook sociale contacten en een plek in de samenleving. Bovendien willen mensen graag wonen op een plek waar ze kunnen werken, leven en recreëren.³³

De Leidse economie bestaat zowel uit kenniseconomie als wijk- en stadsverzorgende economie. Ze versterken elkaar en samen zorgen ze voor een vitale en dynamische economie, die toekomstbestendig is. Van midden- en kleinbedrijf tot de bedrijven op het Leiden Bio Science Park. Leiden is tevens koploper op het gebied van circulaire economie.

De economie van Leiden is sinds de jaren '80 getransformeerd van een industriële economie naar een kenniseconomie, zoals we die vandaag de dag kennen. Kennis en innovatie spelen hierin een sleutelrol en zorgen voor een sterke en veerkrachtige economie. Het kenniskarakter van onze stad wordt versterkt door de aanwezigheid van Universiteit Leiden, Hogeschool Leiden, mboRijnland en kennisinstellingen zoals TNO en het belangrijkste Life Sciences & Health (LSH) cluster van Nederland en in Europa: het Leiden Bio Science Park³⁴.

³³ Zie het rapport Groei en bloei in Holland Rijnland 'Aangrijpingspunten voor het versterken van de regionale agglomeratiekracht' (2024).

³⁴ Het Leiden Bio Science Park maakte tussen 2018 en 2024 de snelste groei door qua aantallen bedrijven in vergelijking met andere campussen in Nederland. Ook groeit de werkgelegenheid sterk op de campus. Het Leiden Bio Science Park is een 'volwassen' campus. En een kraamkamer voor startups en spin-offs die voortkomen uit kennisinstellingen.

Economische kerngebieden

Leiden Bio Science Park

- Grootste Life Sciences & Health campus van Nederland en top 5 in Europa
- Topcampus van nationaal belang
- Meer dan vijfhonderd organisaties waaronder bijna vierhonderd bedrijven
- In 2022 25.000 directe en indirecte banen (circa 34% van de Leidse werkgelegenheid)
- Directe en indirecte productie is € 2,67 miljard in 2022
- 43% van de directe en indirecte banen op/door het LBSP wordt ingevuld met personen met een mbo-opleiding (niveau 1 tot 4)
- 29% van de banen op/dankzij het LBSP wordt ingevuld door Leidenaren (7.200 banen, 10% van de Leidse beroepsbevolking)
- Gemeentelijke investeringen 2014 t/m 2022: € 34,8 miljoen.
Totale opbrengsten voor de gemeente 2014 t/m 2022: € 91,7 miljoen

Binnenstad

- Het historische, culturele en economisch centrum van stad en regio
- 3.000 monumenten, 28 km grachten, 116 bruggen en 35 hofjes
- 19.000 werkzame personen (2023): detailhandel, onderwijs, horeca, gezondheid/welzijn
- 21.305 inwoners (2023): hoge bevolkingsdichtheid, 12.344 inwoners per km²
- Duizend verkooppunten, waarvan 40.000 m² recreatieve winkels
- 76% van Leidse horecavestigingen zit in de binnenstad
- 10 van de 13 musea zijn gevestigd in de binnenstad
- Leidse binnenstad op de twaalfde plek op de ranglijst van aantal bezoekers winkelgebieden Nederland (2023, jaren stabiel)
- Lage leegstand in de binnenstad: 4,6% (vergelijkbare binnensteden: 8,5%)



Figuur 11. Overzicht typen economie in Leiden (Gemeente Leiden)

Welke rol heeft de gemeente bij dit vraagstuk?

Werken aan economie betekent samenwerken. De gemeente heeft hierin verschillende rollen: verbinder, aanjager, beslisser, ondersteuner, financier, eigenaar, gebruiker, et cetera. Daarnaast heeft Leiden een centrumrol in de regio, waarbij een verantwoordelijkheid past.

Hoe werken we samen in de regio?

- **Economie071** is een 'triple helix organisatie'³⁵. Het doel van het netwerk ligt op het versterken van de regionale economie van de Leidse regio. Met een focus op kenniseconomie waarin het LBSP, Unmanned Valley en NL Space Campus de kennisclusters van betekenis zijn. De verzorgende economie is hier onlosmakelijk mee verbonden.
- In de **regio Holland Rijnland** is het Economisch Koersdocument vastgesteld waarin de regio focust op vier beeldbepalende sectoren (Life Sciences & Health, Hightech/Space, Greenports en circulaire bouw). Vanuit de Regionale Investeringsstrategie (RIA) werken we samen aan onder meer het versterken van kennis en innovatie. Ook werken we aan het inrichten van een Regionale Ontwikkelmaatschappij bedrijventerreinen (ROM-B). Regionaal is een bedrijventerreinenstrategie en kantorenstrategie vastgesteld met als doel de economische kracht van de regio Holland Rijnland te versterken.
- In de **arbeidsmarktregio Holland Rijnland** werken we via verschillende projecten en samenwerkingen aan een sterke arbeidsmarkt. Samen met de regio zetten we in op omscholing naar sectoren zoals Life Sciences & Health en zorg & techniek. Daarnaast werken we met het mbo en het bedrijfsleven aan praktijkgericht onderwijs, zodat opleidingen beter aansluiten op de arbeidsmarkt.

35 Triple helix: netwerk waarin overheid, onderwijs/kennisinstellingen en bedrijfsleven met elkaar samenwerken.

- Circulair West maakt zich sterk voor een economie die efficiënt omgaat met haar materiaalstromen, concurrerend is en duurzaam produceert binnen de natuurlijke grenzen van de aarde.

Welke ontwikkelingen spelen er op dit vlak?

Voor het toekomstbestendig maken en houden van de Leidse en regionale economie, zien we de volgende uitdagingen voor de stad: ruimte voor werken in de stad, economische veiligheid, het aantrekken en behouden van talenten, het stimuleren van kennis en innovatie en bevorderen van de circulaire economie. We willen een aantrekkelijke stad zijn voor mensen om in te wonen, werken en ontspannen. Een aantal ontwikkelingen lichten we hieronder nader toe.

Ruimte voor werken

In de landelijke politiek is veel aandacht voor de schaarse ruimte in Nederland en welke ruimte de (kennis)economie nodig heeft. De volgende ontwikkelingen sluiten daarop aan:

- Agenda Ruimte voor Werk en fonds betaalbare werkruimte;
- Ruimtelijke Ontwikkelingsmaatschappij Bedrijventerreinen Economie071 (ROM-B).

Hoe zorgen we voor ruimte voor werk?

Naast de regionale bedrijventerreinenstrategie en kantorenstrategie heeft Leiden het beleidskader Ontwikkelagenda Ruimte voor Werk. De stad erkent het belang van de stadsverzorgende economie en micro-ondernemers voor een goed functionerend stedelijk weefsel. Daarom worden werkfuncties steeds vaker geïntegreerd in stedelijke ontwikkellocaties, terwijl extra kantoorruimte wordt toegevoegd in de Spoorzone en op het Leiden Bio Science Park (LBSP). Een belangrijk vraagstuk blijft hoe betaalbare bedrijfsruimten in de stad beschikbaar blijven voor ondernemers.

Economische veiligheid

Het belang van een sterke kenniseconomie en innovatief bedrijfsleven staan hoog op de agenda van de Europese unie³⁶. De volgende ontwikkelingen sluiten daarop aan:

- Inzet Innovation Quarter en ondersteuning;
- Leiden Bio Science Park (Stichting en investeringspositie/strategische gebiedsvisie);
- Programma's van PLNT en herhuisvesting PLNT;
- Inzet op quantumtechnologie en kunstmatige intelligentie.

Aantrekken en behouden van talent

De vraag naar talent wordt groter en is belangrijk voor de ontwikkeling van onze economie. Richting 2030 neemt de vraag naar mbo en hbo geschoolden toe voor functies op het LBSP. Op verschillende vlakken wordt samengewerkt om hieraan te kunnen voldoen:

- Samenwerking Regionaal Werkcentrum³⁷ en economie (Leiden en Holland Rijnland);
- Behoud (internationaal) talent voor de regio;
- Inzet op aansluiting onderwijs-arbeidsmarkt en stimuleren van ondernemerschap.

³⁶ Voor meer informatie zie het [Draghi-rapport van de EU \(2024\)](#).

³⁷ Een Werkcentrum is 1 loket in de buurt waar bedrijven en mensen terecht kunnen voor werk en personeel. Het plan is om in Leiden een Regionaal Werkcentrum vanaf 1 juli 2025 op te richten.

Hoe zorgen we voor genoeg talent?

De beschikbaarheid van voldoende en goed gekwalificeerd personeel is belangrijk voor ons bedrijfsleven. Dit speelt in belangrijke sectoren voor onze gemeente: zorg & welzijn, life sciences & health, onderwijs en techniek. Binnen deze sectoren zijn structurele tekorten op de arbeidsmarkt. Dit vraagstuk vereist gezamenlijke inspanningen van onderwijs, bedrijfsleven en overheid.

Voorbeelden van huidige initiatieven:

- Vanuit de Economic Board Zuid-Holland (EBZ) is een [Human Capital Agenda](#) opgesteld.
- We versterken onze arbeidsmarkt en de economie, bijvoorbeeld via de [Human Capital Agenda van het LBSP](#).
- We versterken de aansluiting tussen onderwijs en arbeidsmarkt, bijvoorbeeld in het [CIV Bio Sciences](#).
- We hebben aandacht voor onbenut arbeidspotentieel. Zo werken we aan omscholing en begeleiding van mensen naar werk vanuit de uitkering, bijvoorbeeld via het project [Techniek en Toekomst van Technolab](#).
- We stimuleren innovatief ondernemerschap, bijvoorbeeld door Leidse studenten te helpen een eigen bedrijf te starten. Zo dragen we bij aan het [incubatorprogramma Unlock](#) en de activiteiten van [PLNT](#), hét centrum voor innovatie en ondernemerschap.

Circulaire economie

Leiden werkt toe naar een volledige circulaire economie in 2050³⁸. In een circulaire economie worden grondstoffen, producten en materialen zo lang mogelijk hergebruikt en wordt verspilling geminimaliseerd. Het doel is om grondstoffen efficiënt te benutten, milieu-impact te verminderen en een duurzamer economisch model te creëren³⁹. Leiden is koploper op het gebied van onder andere circulaire bouw.

Hoe stimuleren we circulair ondernemen?

Fossiele grondstoffen raken op en we krijgen steeds vaker te maken met leveringstekorten en stijgende prijzen van materialen. Daarom stimuleren we circulair ondernemen, zodat bedrijven beter bestand zijn tegen deze uitdagingen. Het lokaal beschikbaar houden van grondstoffen is niet alleen noodzakelijk, maar biedt ook een kans om de lokale economie te versterken. Daarnaast zetten we in op innovatie, bijvoorbeeld door onderzoek naar biobased alternatieven voor traditionele grondstoffen. We ondersteunen vernieuwende plannen onder andere door subsidies te verstrekken voor circulair herwaardenen ([Circulair Herwaardenen | GaGoed](#)).

³⁸ Zie de Leidse strategie circulaire economie 2024-2027.

³⁹ Voor projecten in de openbare ruimte en voor het gemeentelijk vastgoed werken we met de monitoringstool [De Leidse Ladder](#).



8. Hoe zorgen we dat Leidenaren gezond opgroeien en gezond ouder worden?

Waarom is deze vraag relevant voor de stad Leiden?

Gezond opgroeien en ouder worden is geen vanzelfsprekendheid. Landelijk zien we dat steeds meer kinderen te maken krijgen met verschillende vormen van jeugdzorg. Bij vraag 5 hebben we besproken dat een gezonde leefomgeving en leefstijl belangrijk zijn voor mensen om actief deel te nemen aan de samenleving. Bij deze vraag geven we aan welke ondersteuning de gemeente (nog meer) kan bieden bij het gezond opgroeien en gezond ouder worden van Leidenaren.

Wat in Leiden opvalt is dat met name jongeren worstelen met hun mentale gezondheid. Ook op het gebied van 'ouder worden', moeten keuzes gemaakt worden. De druk op het zorgstelsel neemt toe doordat mensen steeds ouder worden en ondersteuning nodig hebben. We zien daardoor de kosten oplopen bij de uitvoering van de Wet op de Maatschappelijke Ondersteuning (Wmo), waarvoor de gemeente sinds 2015 verantwoordelijk is.

Een belangrijke taak van de gemeente, is het bieden van een vangnet aan inwoners. Leiden heeft als sociale stad veel te bieden. Enerzijds door het uitvoeren van onze wettelijke taken: van de uitvoering van de Wmo tot de Jeugdwet. Anderzijds door het bieden van een sterke sociale basis voor alle inwoners. Op het gebied van gezondheid heeft Leiden kennis en kunde beschikbaar in de stad. Van kundige zorg- en welzijnsinstellingen tot het Leiden Bio Science Park, waar wordt gewerkt aan de gezondheid van de toekomst.

Welke rol heeft de gemeente bij dit vraagstuk?

De gemeente heeft een aantal wettelijke taken. Denk hierbij aan de uitvoering van de Wet publieke gezondheid, de Wet maatschappelijke ondersteuning (Wmo) en de Jeugdwet. Dit zijn gemeentelijke voorzieningen die we aan onze inwoners aanbieden. Daarnaast is de gemeente verantwoordelijk voor het opzetten van een sociale basis voor Leidenaren. Dit doen we in samenwerking met onze maatschappelijke partners in de stad en het onderwijs. Zo werken we aan het bestrijden van eenzaamheid. Ook werken we aan preventieve maatregelen (bijvoorbeeld valpreventie) en initiatieven om ouderen langer zelfstan-

dig thuis te laten wonen. Sommige van onze taken zijn lokaal. En sommige taken worden in samenwerking met de regio uitgevoerd, bijvoorbeeld bij de jeugdhulp.

Welke ontwikkelingen spelen er op dit vlak?

Jeugd

Eén op de zeven kinderen in Leiden ontvangt jeugdhulp. Deze stijging is ontstaan na de decentralisatie van jeugdhulp in 2015. Sindsdien zijn gemeenten verantwoordelijk voor zowel de organisatie als de financiering van jeugdhulp. De sterk toegenomen vraag heeft geleid tot groeiende kosten en een steeds groter wordende druk op het systeem. Dit vraagt een duidelijke afbakening van jeugdhulp, structurele hervormingen en effectieve samenwerking. De landelijke hervormingsagenda Jeugd is opgesteld met als doel de jeugdzorg toekomstbestendig te maken. Dit plan moet zorgen voor meer maatwerk, minder bureaucratie en een betere samenwerking tussen instanties.

In de regio Holland Rijnland werkt de Taskforce Jeugdzorg aan kostenbeheersing en het realiseren van verbeteringen in de samenwerking. Daarnaast richt het Toekomstscenario Kind- en Gezinsbescherming zich op snellere en effectievere hulp voor kinderen in kwetsbare situaties.

Gezondheid

Het kabinet heeft landelijke bezuinigingen aangekondigd op de publieke gezondheid en roept op meer te focussen op het voorkomen van gezondheidsproblemen in plaats van het bestrijden⁴⁰. Hiervoor heeft het kabinet alleen geen extra geld beschikbaar gesteld. Om toch meer in te zetten op preventie in Leiden, benaderen we gezondheid integraal; vanuit een brede blik. Het is belangrijk gezondheid in alle beleidsterreinen mee te nemen. Binnen onze gezondheidsaanpak krijgt zowel de fysieke leefomgeving als de mentale gezondheid van Leidenaren steeds meer aandacht.

⁴⁰ Voor meer info zie Kamerbrief over uitgaven aan preventie en investeringsmodel preventie.

Relevante ontwikkelingen op het gebied van gezondheid:

- De komst van het Integraal Zorgakkoord (IZA). Binnen het IZA wordt samengewerkt om de zorg in Nederland toekomstbestendig te maken. De gemeente krijgt meer taken op het gebied van preventie en vroeg-signalering.
- Het hoofdlijnenakkoord ouderenzorg richt zich onder andere op het langer zelfstandig wonen van ouderen, de kansen in de digitalisering in de zorg en meer wijkgerichte zorg.
- De samenwerking tussen zorgverzekeraar en de gemeente wordt versterkt en uitgebreid.
- Meer aandacht voor duurzaamheid. Bijvoorbeeld voor de voedseltransitie, de bewustwording/regulering van gezond voedsel op scholen en het verminderen van nanoplastics in voedsel en drinkwater.

Wet Maatschappelijke Ondersteuning (Wmo)

Leiden krijgt net als andere gemeenten in Nederland te maken met een vergrijzing die rond 2040 zijn hoogtepunt bereikt⁴¹. Het Rijk houdt het aantal verpleeghuisplekken gelijk, waardoor de vraag naar zorg en ondersteuning voor ouderen thuis toeneemt. Er zijn echter niet genoeg zorgverleners – zowel formeel als informeel (zoals mantelzorgers) – om aan deze vraag te voldoen. Daarnaast is sprake van een tekort aan geschikte en betaalbare woningen voor ouderen.

Door de verschuiving van zorg van verpleeghuizen naar zorg thuis, is de verantwoordelijkheid voor deze zorg verplaatst van de Zorgverzekeringswet en de Wet langdurige zorg naar de Wet maatschappelijke ondersteuning. Hierdoor heeft de gemeente een grotere rol gekregen in het organiseren van hulp en ondersteuning voor ouderen, waarbij de nadruk ligt op zelfredzaamheid van mensen en deelname aan de samenleving.

⁴¹ Bevolkingsprognose Leiden 2020-2050



9. Hoe zorgen we voor voldoende cultuur- en sportaanbod in Leiden?

Waarom is deze vraag relevant voor de stad Leiden?

In onze snelgroeiende en verstedelijkte stad is het belangrijk dat voorzieningen meegroeien. Meer inwoners betekent meer vraag naar voorzieningen. Ook op gebied van sport en cultuur. Er is veel behoefte aan deze vormen van ontspanning, verbinding en ontwikkeling. Voldoende mogelijkheden op gebied van cultuur en sport zorgen voor een leefbare, levendige en gezonde stad. Dit is van belang voor inwoners, bedrijven en voor mensen die onze stad bezoeken.

De vraag over 'sport en cultuur' is relevant omdat deze beleidsterreinen politieke keuzes vragen. Enerzijds heeft dit te maken met keuzes rondom het aanbod, wat sterk samenhangt met de beperkte ruimte die in de stad beschikbaar is. Anderzijds heeft dit met geld te maken. Door gestegen kosten en landelijke ontwikkelingen, staat de betaalbaarheid van zowel de cultuur- als sportsector onder druk.

Een ander vraagstuk is hoe we het cultureel erfgoed in Leiden waarborgen. Erfgoed zit in het DNA van onze stad. Denk alleen al aan de bijna drieduizend monumenten die onze stad telt. Het is de uitdaging hoe we deze identiteit vast blijven houden, gegeven de grote transitieopgaven waar we mee te maken hebben.

Welke rol heeft de gemeente bij dit vraagstuk?

Cultuur en evenementen

De gemeente is verantwoordelijk voor een aanzienlijk deel van de culturele faciliteiten. Zoals de bibliotheek, podia, twee musea en creatieve broedplaatsen. Daarom is het van belang te weten wat er speelt, trends en ontwikkelingen te kennen en plannen aan te laten sluiten bij de groei van de stad. De gemeente bepaalt grotendeels met subsidies het gewenste voorzieningenniveau op gebied van cultuur. Voorzieningen zijn meer dan alleen huisvesting en het aantal stoelen. Het gaat ook over het inhoudelijke aanbod van bijvoorbeeld cultuureducatie, cultuurparticipatie (denk aan muziekcurssussen) en de programmering van voorstellingen, evenementen, herdenkingen en vieringen.

Cultureel erfgoed

De gemeente stelt het Omgevingsbeleid vast waar Erfgoed integraal onderdeel van is. Daarnaast is de gemeente eigenaar van (monumentaal) vastgoed en is het bevoegd gezag inzake omgevingsvergunningen, ook wanneer dit Rijksbeschermd erfgoed betreft. Wel stelt het Rijk instructieregels vast en is als 'belanghebbende' betrokken.

Sportvoorzieningen

Er zijn drie soorten sportvoorzieningen: gemeentelijke sportvoorzieningen, vrij toegankelijke sportvoorzieningen in de openbare ruimte en commerciële voorzieningen. De gemeentelijke rol verschilt per sportvoorziening. De gemeente heeft een wettelijke taak in (sport)faciliteiten voor het bewegingsonderwijs. Bij het aanbieden van sportvoorzieningen voor verenigingssport en in de openbare ruimte heeft de gemeente een maatschappelijke verantwoordelijkheid en geen wettelijke taak. Bij commerciële sportvoorzieningen heeft de gemeente de taak te voorzien in een sportfunctie binnen de kaders van het Omgevingsplan.

Welke ontwikkelingen spelen er op dit vlak?

Cultuur en evenementen⁴²

- Het aantal inwoners in de stad en regio groeit. Dit roept de vraag op in welke mate we het culturele aanbod willen laten meegroeien. De culturele instellingen ontvangen subsidie voor het realiseren van het aanbod. Om de voorzieningen aantrekkelijk, toegankelijk en inclusief te houden, moeten deze betaalbaar zijn voor gebruikers en het publiek. Daarbij is een ontwikkeling dat we een diverser publiek willen aantrekken.
- Leiden heeft relatief weinig grondoppervlakte en broedplaatsen voor cultuurmakers staan onder druk. De binnenstad blijft aantrekkelijk als er ook plek is voor ruwe parels, zoals culturele broedplaatsen.
- Landelijk hebben evenementen te maken met stijgende kosten, strengere regelgeving en beperkte ruimte. Zo ook in Leiden. Organisatoren geven aan

⁴² Voor de huidige Leidse visie op cultuur, zie de [Cultuurvisie 2020](#).

dat de regeldruk toeneemt en daardoor de financiële haalbaarheid lastiger wordt. Tegelijkertijd vragen duurzaamheid en inclusie om blijvende aandacht en groeit de behoefte aan betere spreiding, voldoende ruimte en toegankelijkheid van evenementen. Leiden is een stad met relatief weinig (evenementen)pleinen. De ambitie om enerzijds te vergroenen en anderzijds voldoende ruimte te blijven bieden aan evenementen staat soms op gespannen voet.

Cultureel erfgoed

De Omgevingswet heeft de uitwerking van de taken op het gebied van Erfgoed verder gedecentraliseerd, ook is onze gemeentelijke opdracht verder uitgebreid door internationale verdragen. Duidelijke keuzes zijn nodig aan de voorzijde (bijvoorbeeld bij de Omgevingsvisie) en een stem voor erfgoed in het debat. De rijksbudgetten (subsidies) voor grote rijksmonumenten, zoals de monumentale binnenstadskerken, zijn mogelijk niet toereikend. Blijven eigenaren – ondanks goede exploitatie – in staat om de gebouwen in stand te houden? Hoe blijven iconische gebouwen behouden voor de stad? De gemeente is niet altijd eigenaar, maar er is wel sprake van algemeen belang. De grote transitieopgaven hebben gevolgen voor het erfgoed boven en onder de grond. De uitvoering van de transitieopgaven vindt plaats in de bestaande stad. Dit heeft op grote schaal sloop en nieuwbouw tot gevolg. Dit heeft gevolgen voor onder andere de gelaagdheid van de historische stad.

Sportvoorzieningen

- Het Sportaccommodatieplan 2025-2036 is in maart 2025 door de gemeenteraad vastgesteld. Leiden staat voor de opgave om meer binnensportcapaciteit te realiseren.
- Vanwege de schaarse ruimte in de stad is het belangrijk kansen te combineren, bijvoorbeeld bij het vervangen van gymzalen. Zo kunnen betere, multifunctionele voorzieningen ontstaan, die overdag worden gebruikt voor gymlessen en in de avond en het weekend door sportverenigingen.
- De trend (en ook de vraag) van het ongeorganiseerd sporten – buiten de verenigingen om – neemt toe, zoals hardlopen, wielrennen of calisthenics⁴³. Ook de doelgroepen veranderen, onder andere door vergrijzing. Hierdoor verandert het gebruik van voorzieningen en is er behoefte aan multifunctionele voorzieningen.
- Sport en bewegen draagt bij aan een gezonde levensstijl (preventie). Het maakt integraal onderdeel uit van een gezonde stad, en alle maatschappelijke voordelen die daarmee samenhangen.
- Buurgemeenten hebben – mede door hun financiële situatie – een sterke wens om met Leiden samen te werken aan de toekomst van sportvoorzieningen. Ook voor Leiden is dit interessant. Niet alleen om financiële redenen, maar ook vanwege de ruimtevraag.

⁴³ Zie pagina 44 van de Stads- en wijkenquête van 2023: top 4 van beoefende sporten bestaat uit fitness, hardlopen, wandelen en (toer)fietsen. De Stads- en wijkenquête is te vinden in onze [Onderzoeksbank | Leiden](#)



10. Hoe houden we Leiden veilig, met aandacht voor preventie van criminaliteit, overlast, en ondermijning, zodat iedereen zich veilig voelt in onze stad?

Waarom is deze vraag relevant voor de stad Leiden?

Veiligheid is een basisbehoefte om prettig te leven. In Leiden is – in vergelijking met andere middelgrote steden – minder sprake van criminaliteit en overlast⁴⁴. Tegelijk is er een verschil tussen veilig zijn en je daadwerkelijk veilig voelen. Overlast, criminaliteit en ondermijning verminderen de leefbaarheid in de stad en hebben een grote invloed op het welzijn van inwoners. Vooral ondermijning schaadt de lokale economie en brengt eerlijke ondernemers in de problemen. Als hier niet tegen wordt opgetreden, kan het vertrouwen in de gemeente in gevaar komen.

Welke rol heeft de gemeente bij dit vraagstuk?

De gemeente is eindverantwoordelijk voor het lokaal veiligheidsbeleid. De burgemeester is wettelijk verantwoordelijk voor de openbare orde en veiligheid. De gemeente heeft verantwoordelijkheden bij crisisbeheersing, de aanpak van ondermijning, radicalisering en de nazorg voor ex-gedetineerden. Hierbij werkt de gemeente samen met de politie en het Openbaar Ministerie (OM) in de lokale veiligheidsdriehoek, de Veiligheidsregio Hollands Midden (VRHM), partners binnen het RIEC-verband en het Zorg- en Veiligheidshuis, woningcorporaties en kennisinstellingen. Daarnaast is betrokkenheid van inwoners belangrijk. Inwoners dragen bij aan een veilige buurt door overlast, misstanden of onveilige situaties te melden. Ook helpt het om elkaar aan te spreken op ongewenst gedrag.

Preventief optreden

Veel van de taken in het veiligheidsdomein zijn erop gericht te voorkomen dat problemen met leefbaarheid en veiligheid ontstaan of erger worden. Samen met ketenpartners kijkt de gemeente naar onderliggende oorzaken. Preventief optreden is met name gericht op het vergroten van de weerbaarheid van (kwetsbare) inwoners. Bijzondere aandacht gaat uit naar jongeren, bijvoorbeeld via het programma Dealbreakers. Daarnaast besteden we veel aandacht aan het beschermen van de samenleving tegen criminele inmenging

⁴⁴ Zie het Integraal Veiligheidsplan 2023- 2026 van de gemeente Leiden.

en ondermijning. De gemeente gebruikt hiervoor verschillende instrumenten, bijvoorbeeld Bibob-onderzoeken bij vergunningsaanvragen.

Repressief optreden

Handhaving is het laatste middel in de veiligheidsaanpak van de gemeente. Dit gebeurt door inzet van buitengewoon opsporingsambtenaren (boa's) of politie bij overlast en criminaliteit. Daarnaast kan de gemeente bestuurlijke maatregelen nemen, zoals tijdelijke sluiting van panden, persoonsgerichte gebiedsverboden of samenterscholingsverboden en het opleggen van lasten onder dwangsom bij hinderlijk gedrag of drugshandel op straat.

Welke ontwikkelingen spelen er op dit vlak?

Groeiende rol van gemeente binnen veiligheidsaanpak

De rol van de gemeente op het gebied van de openbare orde en veiligheid is in de afgelopen jaren steeds groter geworden. Door de toegenomen druk in de strafrechtsketen moet de gemeente steeds vaker bestuurlijke instrumenten inzetten. Dit geldt met name voor het tegengaan van drugs- en ondermijnende criminaliteit. Tegelijkertijd zien we een verharding in de criminele wereld. Bijvoorbeeld in de landelijke toename van aanslagen met explosies. Ook in Leiden komen explosies en beschietingen voor⁴⁵.

Het vaker inzetten van bestuurlijke instrumenten vraagt meer (juridische) inzet van de gemeente. Bestuurlijke maatregelen worden strenger getoetst door de rechter en vragen zwaardere motivering. Betrokkenen gaan bovendien vaker in bezwaar en stappen naar de rechter. Deze ontwikkelingen hebben gevolgen voor de beschikbare capaciteit van de gemeente.

⁴⁵ In 2024 werd bijvoorbeeld een bedrijfspand aan de Brandts Buyskade en woningen aan de Lombokstraat en Schubertlaan gesloten na explosies. Aan de Bufferkade werd een woning gesloten na een pandbeschieting.

De gemeente heeft nieuwe taken erbij gekregen. Dit komt door veranderingen bij de politie. Zo is de gemeente verantwoordelijk voor toezicht op het tegenaan van heling en heeft de gemeente extra bevoegdheden gekregen om te handhaven op fietsverkeer. Ook geopolitieke ontwikkelingen, klimaatverandering en maatschappelijke ontwikkelingen, zoals digitalisering (informatieveiligheid) en de energietransitie, vragen meer inzet van de gemeente. Het Regionaal Risicoprofiel van de VRHM signaleert deze nieuwe uitdagingen. Het gaat dan bijvoorbeeld om risico's voor essentiële voorzieningen, zoals energie, water en telecommunicatie. Dit zijn scenario's waarop de gemeente voorbereidingen treft, waarbij meer zelfredzaamheid van de samenleving wordt gevraagd. De komende jaren zal meer aandacht nodig zijn voor de 'weerbare samenleving'.

Een andere ontwikkeling is de toegenomen inzet van capaciteit voor mensen met verward of onbegrepen gedrag. Deze complexe en omvangrijke problematiek blijft een uitdaging vormen en vraagt veel van de capaciteit van politie en buitengewoon opsporingsambtenaren (boa's) van de gemeente. Ook de toename van het aantal demonstraties vraagt veel van de beschikbare capaciteit.

Toenemend belang van preventie

Preventief optreden is nodig om onze (beperkte) capaciteit in te zetten waar dit het meeste nodig is. Dat geldt ook voor het opstellen van nieuw beleid. Als we aan de voorkant maatregelen nemen, voorkomen we problemen op een later moment. Daarom pleiten we voor meer samenwerking. En het belang van het betrekken van veiligheid bij alle beleidsopgaven, zelfs als dit geen kernthema is. Deze integrale benadering draagt bij aan onze preventieve aanpak.

Onze preventieve aanpak staat onder druk. Dit komt onder meer door de huidige financiële uitdagingen waar gemeenten mee te maken hebben. Dit raakt onze ketenpartners en gemeenschappelijke regelingen, waaronder Hecht en de Veiligheidsregio Hollands Midden (VRHM).

Balans tussen nalevingsbereidheid en regulering

Handhaving is een onmisbaar onderdeel van de gemeentelijke dienstverlening. Dit doen we juist om welwillende inwoners en eerlijke ondernemers te beschermen. Het is belangrijk dat we optreden bij overtredingen. De afspraken in onze samenleving werken het beste wanneer inwoners bereid zijn regels na te leven. Hoe groter deze bereidheid is, hoe minder het nodig is deze te moeten handhaven. Voor het bevorderen van deze nalevingsbereidheid zijn een aantal zaken van belang: beleid en regels die duidelijk, consistent en uitvoerbaar zijn. Ook goede communicatie speelt een belangrijke rol.

Colofon

Koers bepalen voor de stad, Politiek-bestuurlijke vragen voor het Leidse Stadsbestuur 2026-2030, is een uitgave van de gemeente Leiden.

De strategische verkenningen zijn vastgesteld op 7 april 2025 door het Directieteam van de gemeente Leiden.

Disclaimer

Bij het samenstellen is de grootst mogelijke zorgvuldigheid nagestreefd. Toch kan de informatie in deze uitgave niet juist of onvolledig zijn. De gemeente Leiden is hiervoor niet aansprakelijk.

Copyright

Niets uit deze uitgave mag worden verveelvoudigd, opgeslagen, in een geautomatiseerd gegevensbestand, of openbaar gemaakt worden in enige vorm of op enige wijze, hetzij elektronisch, mechanisch door fotokopieën of enig andere manier, zonder voorafgaande schriftelijke toestemming van de gemeente Leiden.

Vormgeving en productie

Gemeente Leiden

Beeld en fotografie

Gemeente Leiden, tenzij anders vermeld.



Leiden

Gemeente Leiden
Postbus 9100
2300 PC LEIDEN